

寿张镇国土空间规划

[2021-2035年]

(征求公众意见稿)



寿张镇人民政府

2024年3月

前言

按照习近平总书记的重要指示和国家统一部署，依据国家、省和市级要求，阳谷县组织开展《阳谷县寿张镇国土空间规划(2021-2035年)》(以下简称《规划》)编制工作，在县级国土空间总体规划成果的基础上，落实县级各类约束性内容和重点建设项目，充分发挥总体规划在国土空间规划体系中承上启下的作用。立足寿张镇发展现状特征，有机融合上位主体功能区规划、县级国土空间总体规划等各类空间规划，统筹安排全镇各项建设活动，推动村镇集聚发展和土地资源节约利用，合理配置村镇公共服务设施和基础设施，兼顾开发与保护，整合优势资源，联动区域，促进寿张镇社会经济全面、协调和可持续发展。



目录

01 规划概述

指导思想
规划原则
规划范围

04 特色塑造

保护与活化利用历史文化
构建高水平的蓝绿空间
塑造独具特色的城乡风貌

02 目标策略

总体定位
发展目标
国土空间开发保护策略

05 支撑体系

构建内通外联的综合交通系统
建设均等优质的公共服务设施
构建绿色韧性的市政基础设施
构建安全稳定的综合防灾体系

03 空间总体格局

统筹划定落实三条控制线
国土空间总体发展格局
国土空间规划分区
镇村空间
产业发展规划

06 保障措施

严格规划实施监督
强化城镇工作领导
切实落实公众参与
统筹安排建设时序

01

规划概述

指导思想

规划原则

规划范围



1.1 指导思想

以习近平新时代中国特色社会主义思想为指导，全面落实新时代高质量发展要求和核心内涵，统筹推进“五位一体”总体布局，协调推进“四个全面”战略布局，牢固树立创新、协调、绿色、开放、共享的发展理念，尊重城市发展规律，坚持以人民为中心，强化资源节约集约利用。充分衔接阳谷县国土空间总体规划等上位规划，结合寿张自身本底，推动寿张城乡健康可持续发展，以服务寿张人民的美好生活、合理保护和有效利用空间资源、实现现代化治理能力提升为核心目标，塑造以人为本的高品质国土空间。



1.2 规划原则



城乡融合，乡村振兴

统筹城乡发展、区域发展、经济社会发展、人与自然和谐发展。推动城乡要素自由流动、平等交换，推动新型工业化、信息化、城镇化、农业现代化同步发展，加快形成工农互促、城乡互补、全面融合、共同繁荣的新型工农城乡关系。

产城融合，集聚发展

城镇的发展应秉持宜居宜业宜游的基本原则，将旅游服务功能、城镇功能、生态功能融为一体，构建宜居宜业的发展格局。



创新发展，多元驱动

坚持“创新”发展理念，实施创新驱动战略。依托寿张文化底蕴和生态本底，综合运用海绵城市、低碳低冲击等现代建设理念，积极探索城乡建设的新模式、新理念。培育发展新动力，以建成区为重点，通过城镇修补、生态修复，实现城镇发展模式和治理方式的转型。

绿色低碳，存量优化

划定生态功能分区，加强生态保护和修复；实施低影响开发模式，引导绿色低碳的生产方式，打造生态文明城镇、低碳城镇。以资源约束为前提，控制城镇开发强度，将环境容量和城镇综合承载能力作为确定城镇定位和规模的基本依据，框定总量、盘活存量、做优增量，推动城镇发展由外延式扩张向内涵提升式转变。



均等共享，以人为本

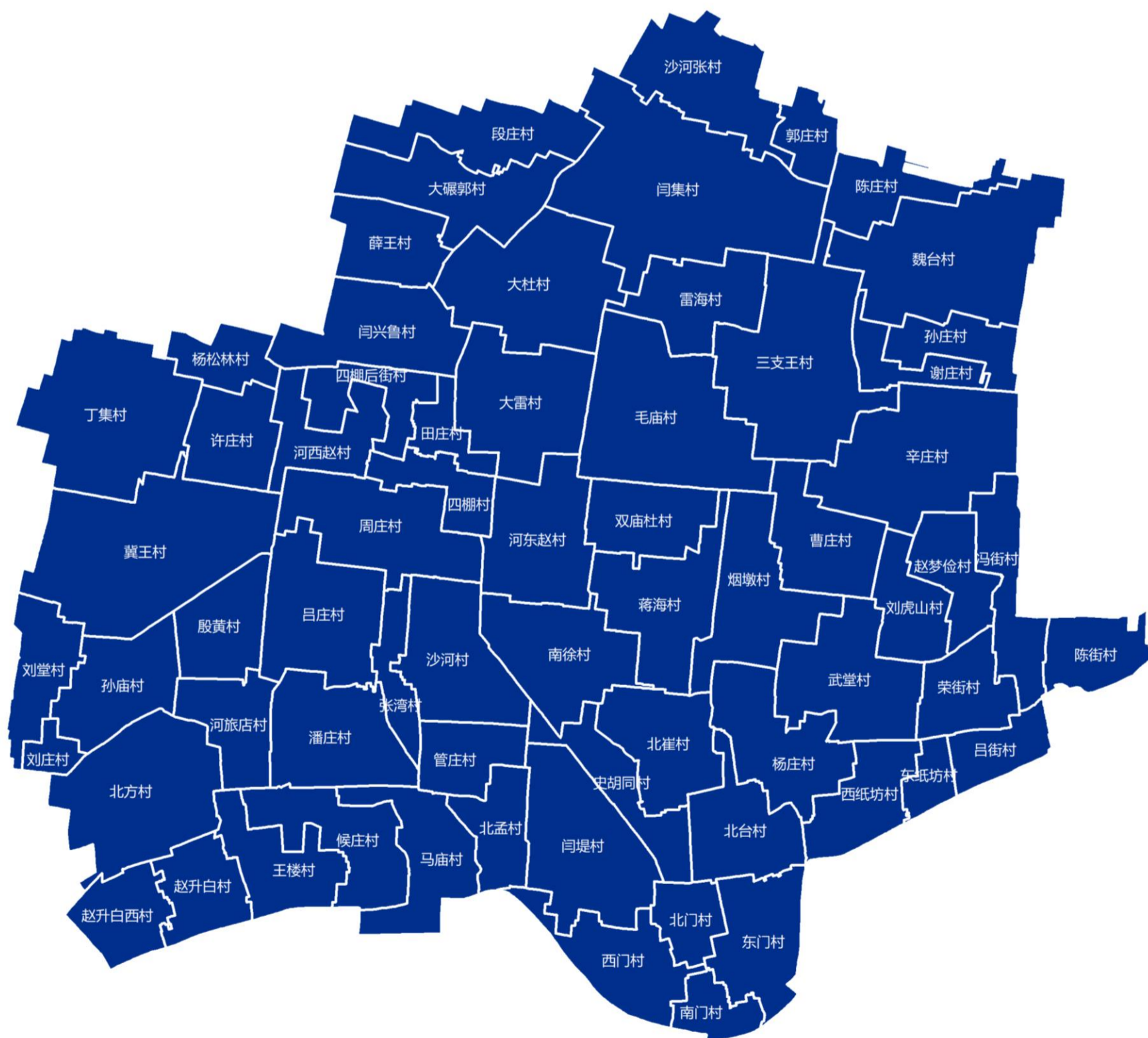
坚持民生优先，构建均等化、广覆盖、可持续的公共服务新体系，推进基本公共服务均等化。通过多元城镇化发展路径，扩大就业岗位，多渠道促进城乡居民增收。

1.3 规划范围

规划范围包括全域和城镇开发边界两个空间层次。

全域为寿张镇行政辖区，包括北孟村、陈庄村、雷海村、沙河崖村、辛庄村、北台村等67个行政村，全镇总用地面积5812.21公顷。

城镇开发边界范围，总面积282.93公顷。



面积约：**5812.21**公顷

02

目标策略

总体定位

发展目标

国土空间开发保护策略



2.1 总体定位

立足“寿张县治所”和“十里布市”的商贸历史基因，发挥沙河崖刘邓大军渡黄河指挥部旧址及战役纪念馆等红色文化资源优势，聚焦“红色文化和商贸文化”，将寿张镇打造成为

红色寿张、商贸强镇



2.2 发展目标

2025年目标

经济保持中高速稳定增长，主要经济指标实现持续稳定健康增长。综合实力在市、县排名中明显前移，成为阳谷建设“鲁西经济引擎”的中坚力量。

三次产业进一步提档升级，新旧动能实现接续转换。

乡村振兴建设有效推进，城乡差距不断缩小，生态环境明显好转，红色寿张魅力逐渐彰显。



2035年目标

基本建成新时代现代化强镇。

全面构建起高效协同、深度融合的新型工业化、信息化、城镇化、农业现代化经济体系。

基本公共服务实现均等化，城乡发展差距和居民生活水平差距显著缩小，共同富裕迈出坚实步伐。



2050年目标

深度融入区域发展格局，城乡一体发展，乡村全面振兴，农业强、农村美、农民富全面实现，全体人民共同富裕取得更为明显的实质性进展。



2.3 国土空间开发保护策略



保护生态本底资源，优化生态安全格局

通过理水、营田、置绿等方式来提升镇域人居环境、修复生态河道，构建基础性良好的生态系统。充分发挥农田、林地和河流水系的自然生态本底，构筑大生态绿色空间，加强沿河流和道路两侧的“绿廊绿带”生态建设，注重保护外围环境，营造组团间绿色生态空间，形成人工与自然相生相荣，城绿交融的空间格局。

创新全域土地整治，推动要素布局统筹

农村综合整治。推进村庄合理布局，积极对镇域内空心村、受环境影响较大的村庄进行村庄综合整治，积极推进增减挂钩。优化村庄布局，提高村庄建设用地节约集约利用水平。推动农用地综合整治，积极推进高标准农田建设、宜耕后备土地资源开发，实现耕地占补平衡。



挖掘红色文化内涵，打造宜居宜业城镇

充分挖掘寿张的特色资源，包括人文资源和产业资源。以红色文化为核心，依托特色农业和优美的自然水系条件，打造三产相互融合的文旅和农旅相结合的特色文化体验小镇，改善城镇的生活空间，提升居民的休闲生活品质。



03

空间总体格局

统筹划定落实三条控制线

国土空间总体发展格局

国土空间规划分区

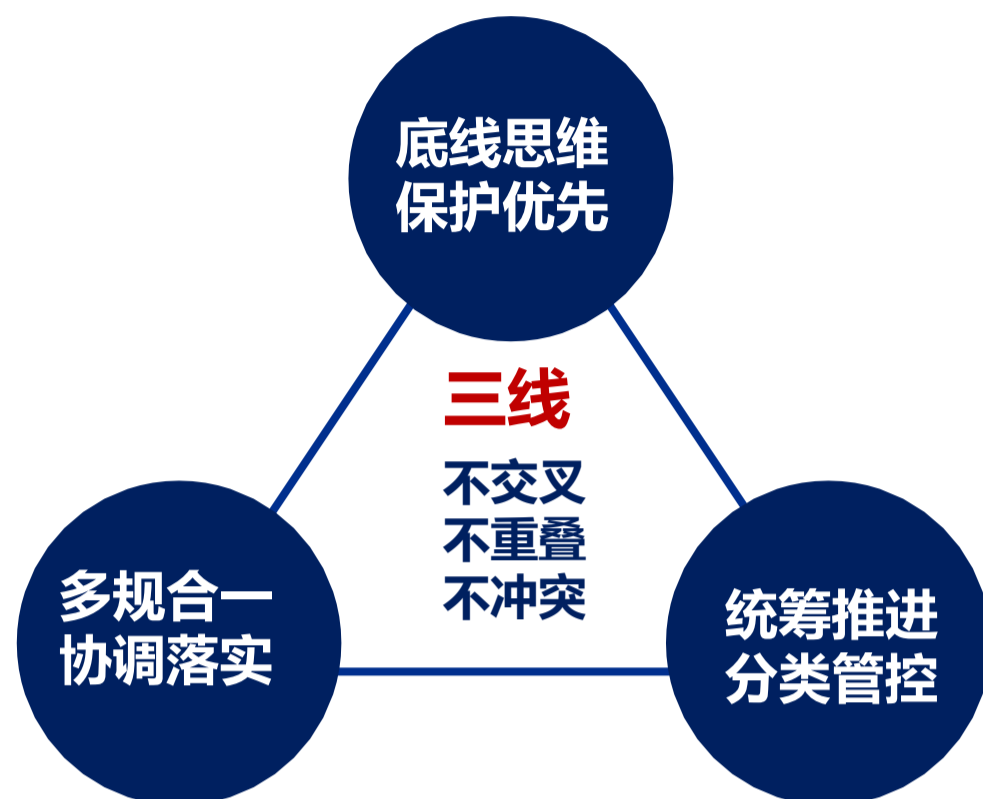
镇村空间

产业发展规划



3.1 统筹划定落实三条控制线

基本原则



统筹划定三条控制线



优先划定生态保护红线

严格保护**自然保护地、生态功能重要区域和生态敏感区域**。实行分级管控，**生态保护红线内，自然保护地核心保护区原则上禁止人为活动，其他区域严格禁止开发性、生产性建设活动**，除国家重大战略项目外，仅允许对生态功能不造成破坏的有限人为活动。



严格保护永久基本农田

严格落实永久基本农田保护任务。**永久基本农田一经划定，任何单位和个人不得擅自占用，或者擅自改变用途**。除法律规定的能源、交通、水利、军事设施等国家重点建设项目选址无法避让的外，其他任何建设都不得占用，坚决防止永久基本农田“非农化”需占用和改变永久基本农田的，符合法定条件的，必须经过可行性论证。确实难以避让的，应当将土地利用总体规划调整方案和永久基本农田补划方案一并报国务院批准，及时补划数量相等、质量相当的永久基本农田。



合理划定城镇开发边界

按照**集约适度、绿色发展**的理念，**科学规划城镇总体空间格局，确定城镇集中建设区规模**。综合考虑**一定比例的弹性发展区、特别用途区等**，合理确定城镇开发边界。

城镇开发边界一经划定，规划期内原则上不得调整，因国家重大战略实施等原因确需调整的，报国土空间规划原审批机关审批。

3.2 国土空间总体发展格局

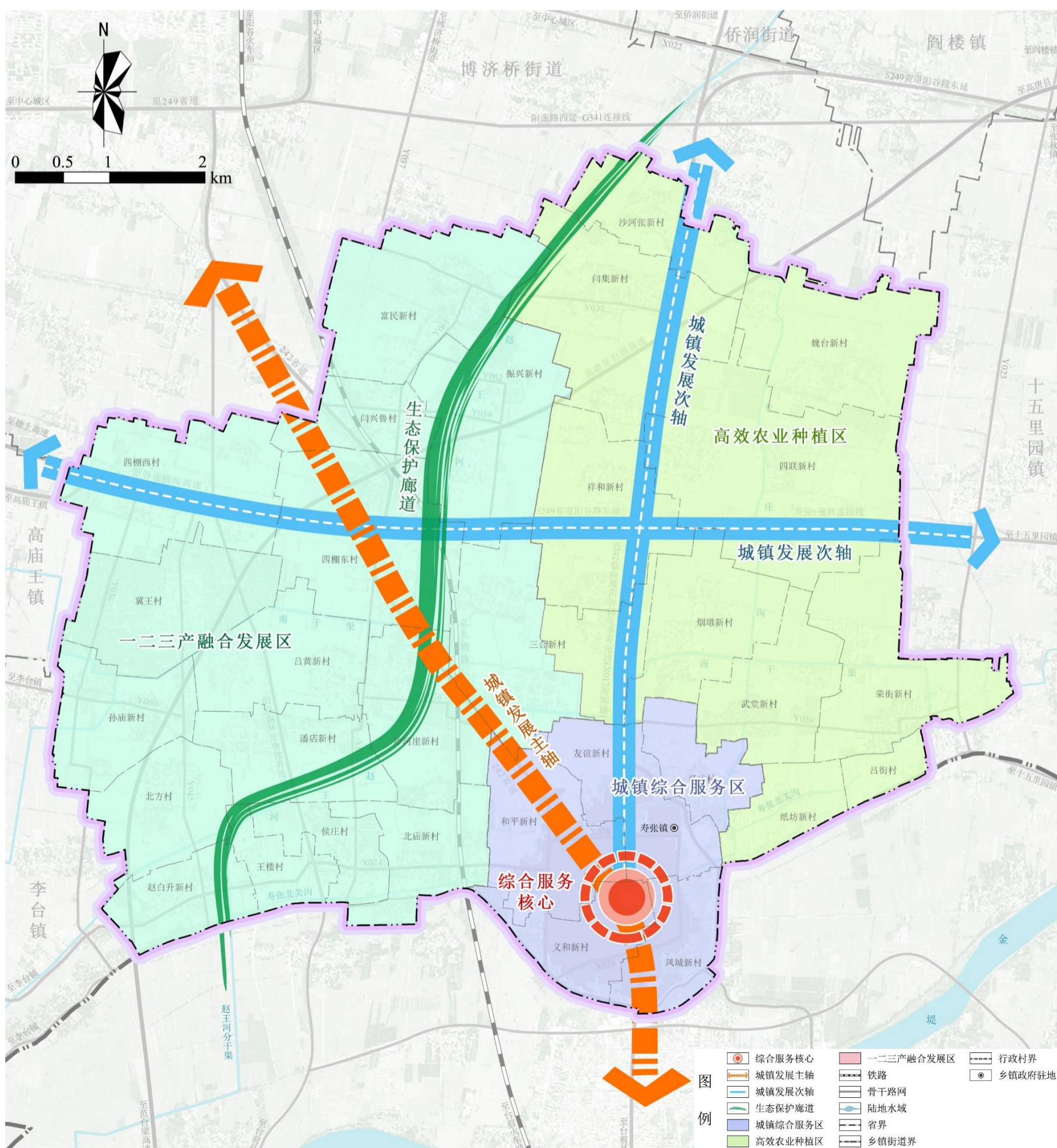
总体空间格局：“一心三轴一廊三区”

一心：指镇区综合服务核心。

三轴：指以S242省道为依托的城镇发展主轴，以扶贫大道和X017寿郭路为依托的城镇发展次轴。

一廊：指赵王河生态保护廊道。

三区：指西侧的一二三产融合发展区，南侧以镇区为核心的综合服务区，东侧为高效农业种植区。



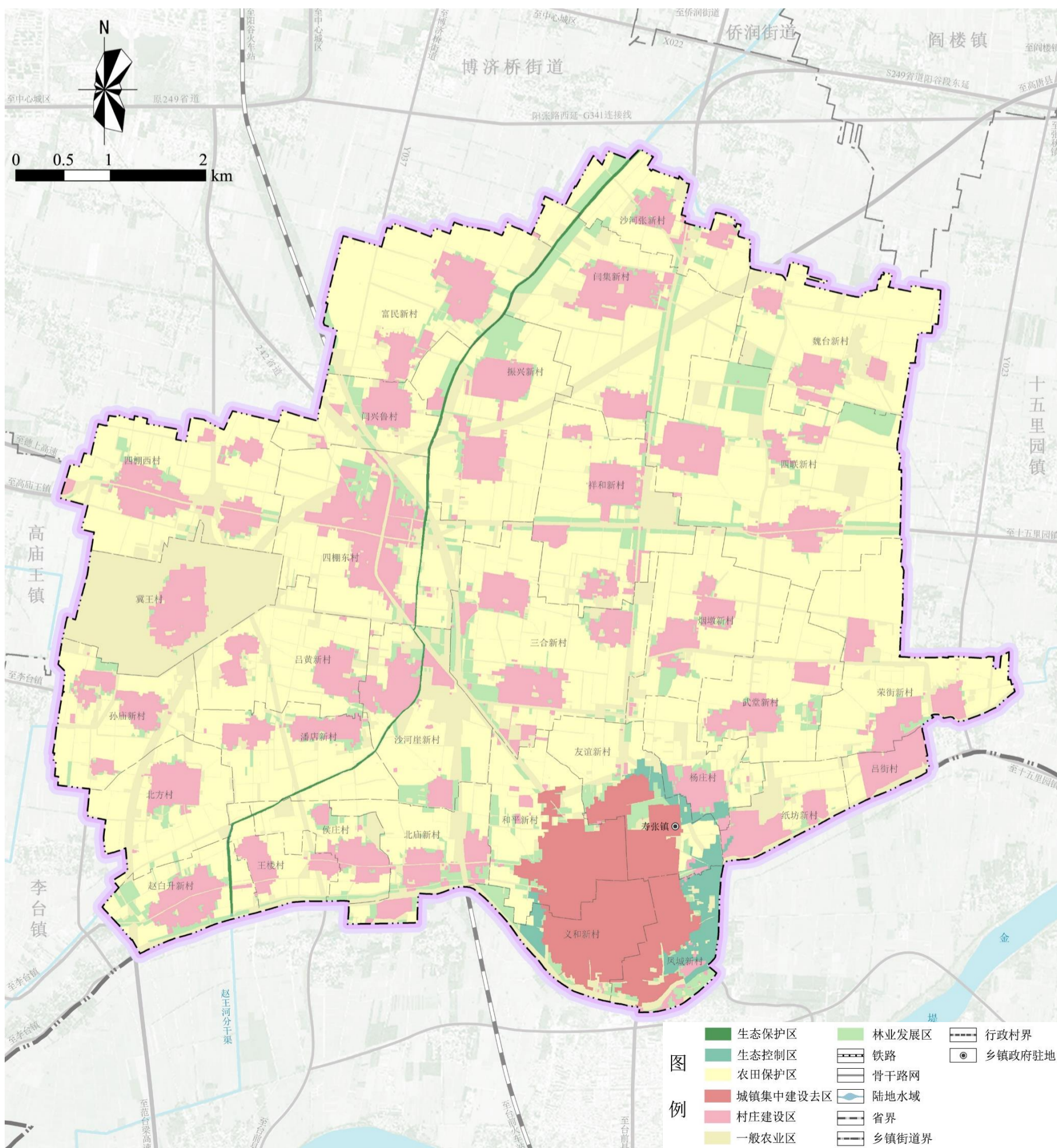
3.3 国土空间规划分区

规划分区分为一级规划分区和二级规划分区

一级规划分区：生态保护区、生态控制区、农田保护区以及城镇发展区、乡村发展区。

二级规划分区：在城镇发展区、乡村发展区分别细化。

规划以“双评价”和“三区三线”划定成果为基础，对规划分区进行细化，并提出管控措施。



3.4 镇村空间

镇村体系规划

构建 “1+7+67” 的三级镇村体系

1个镇区

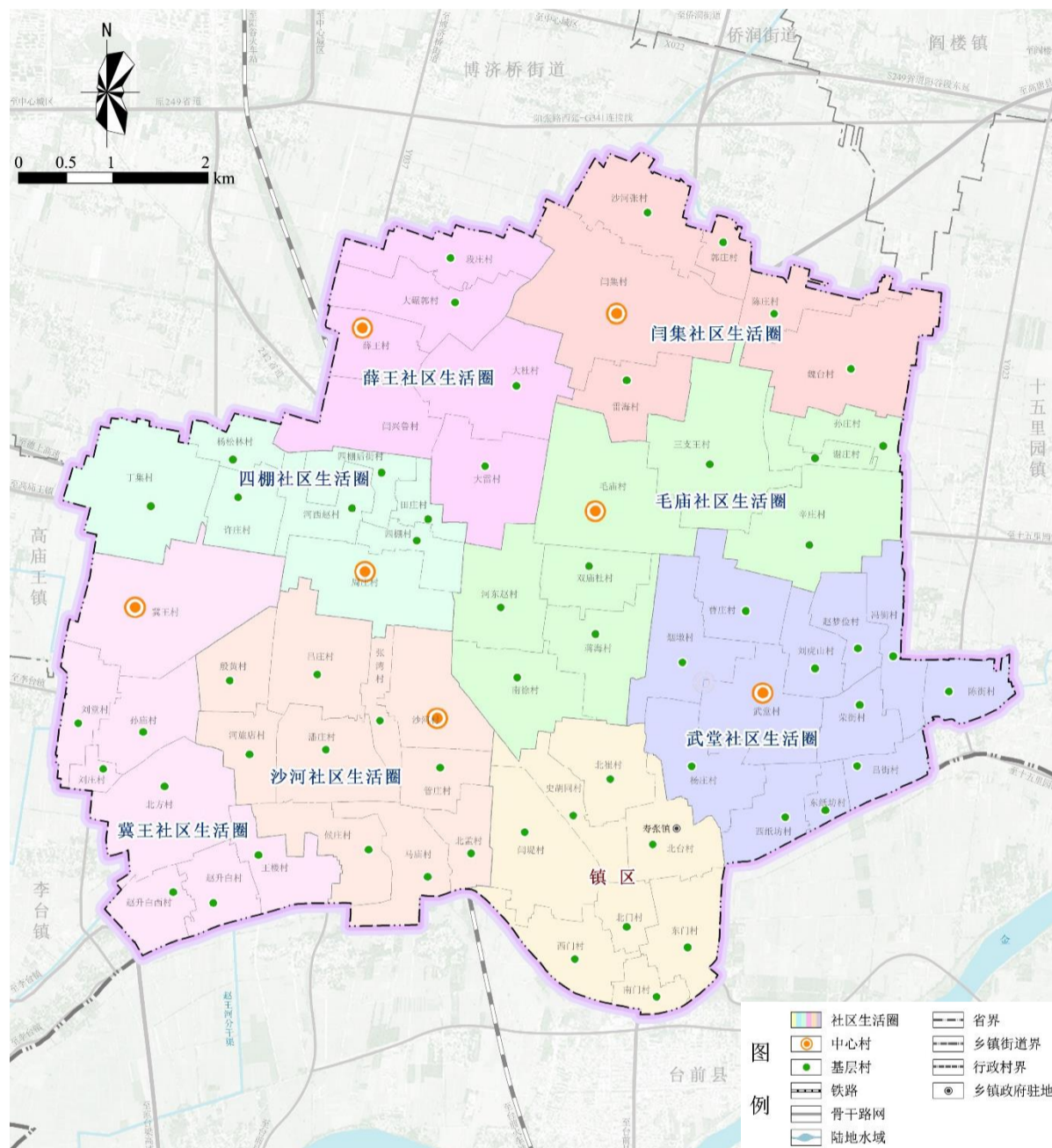
- 寿张镇区

7个中心村

- 武堂村
- 毛庙村
- 沙河村
- 周庄村
- 薛王村
- 闫集村
- 冀王村

67个基层村

- 包括北孟村、陈庄村、雷海村、沙河崖村、辛庄村、北台村等村庄，是最小行政单元，是辖区生活聚集和生活服务的中心



名称	人口规模	中心村	基层村
镇区社区	10640	—	东门村、西门村、南门村、北门村、北崔村、史胡同村、闫堤村、北台村
武堂社区生活圈	8719	武堂村	东纸坊村、西纸坊村、吕街村、荣街村、陈街村、冯街村、武堂村、杨庄村、烟墩村、曹庄村、刘虎山村、赵梦俭村
毛庙社区生活圈	8605	毛庙村	蒋海村、南徐村、双庙杜村、毛庙村、三支王村、辛庄村、孙庄村、谢庄村、河东赵村
沙河社区生活圈	8936	沙河村	沙河村、管庄村、张湾村、侯庄村、北孟村、马庙村、河旅店村、殷黄村、吕庄村、潘庄村
四棚社区生活圈	6293	周庄村	四棚村、四棚后街村、田庄村、河西赵村、周庄村、丁集村、杨松林村、许庄村
薛王社区生活圈	6650	薛王村	薛王村、闫兴鲁村、大杜村、大雷村、大碾郭村、段庄村、
闫集社区生活圈	5367	闫集村	闫集村、雷海村、沙河张村、陈庄村、郭庄村、魏台村
冀王社区生活圈	8781	冀王村	赵升白村、赵升白西村、王楼村、冀王村、刘堂村、刘庄村、孙庙村、北方村

3.5 产业发展规划

发展目标

深入贯彻新发展理念，坚定不移推动新旧动能转换，全面推进乡村振兴，产业结构不断优化升级。高水平推进农业农村现代化，以农旅融合发展为路径，强化创新引领，突出集群成链，延长产业链，提升价值链，培育发展新动能，聚焦重点产业，聚集资源要素，产业质量效益明显提升，产业发展内生动力持续增强。

发展策略

加快发展现代高效农业，大力推进休闲农业和乡村旅游融合发展

积极培育新动能，做大光电信息产业，做优农产品加工业

深入推进农村电商物流发展

全力发展红色文化旅游产业

产业空间布局：“一带、三区”

- **一带**：沿242省道的产业协同发展带；
- **三区**：以镇区为主的农产品加工及商贸区，以冀王、沙河等村落为主的西部农旅融合发展区，以023县道以南、242省道以东的东部高效农业区。

农产品加工及商贸区

依托镇区的商贸繁荣现状，以及金粮源面粉等龙头企业的带动，推进农副产品加工企业聚集，面向有较高知名度的商贸服务品牌，培育消费新载体和新热点。

西部农旅融合发展区

整合刘邓大军渡黄河指挥部旧址等文化资源，依托孙庙村草莓、冀王村苹果、河旅店蔬菜等特色作物种植，结合省、市级美丽乡村建设，加快推进农旅融合发展，促进乡村振兴发展。

东部高效农业区

以农业机械化、特色化、产业化提升为目标，着力建设一批适度规模的标准化养殖场(区)、生态农业示范园，推动粮经饲统筹、农林牧渔结合、种养加一体、一二三产业融合发展。

产业协同发展带

通过242省道实现寿张镇与阳谷县和台前县的快速连接，协同两县一镇的产业发展，实现资源要素的流动和产业链条的互动。

04

特色塑造

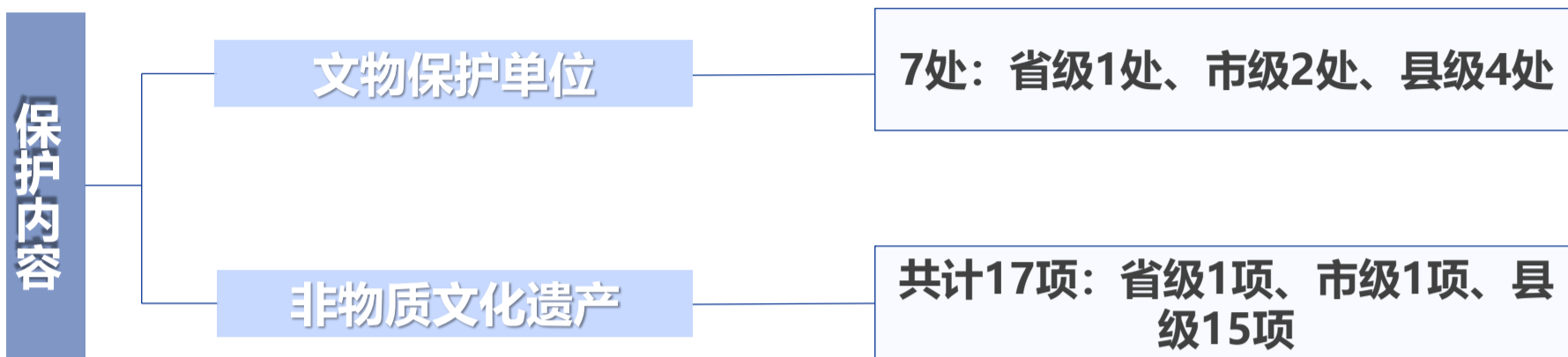
保护与活化利用历史文化
构建高水平的蓝绿空间
塑造独具特色的城乡风貌



4.1 保护与活化利用历史文化

历史文化保护内容

分为文物保护单位、非物质文化遗产两类

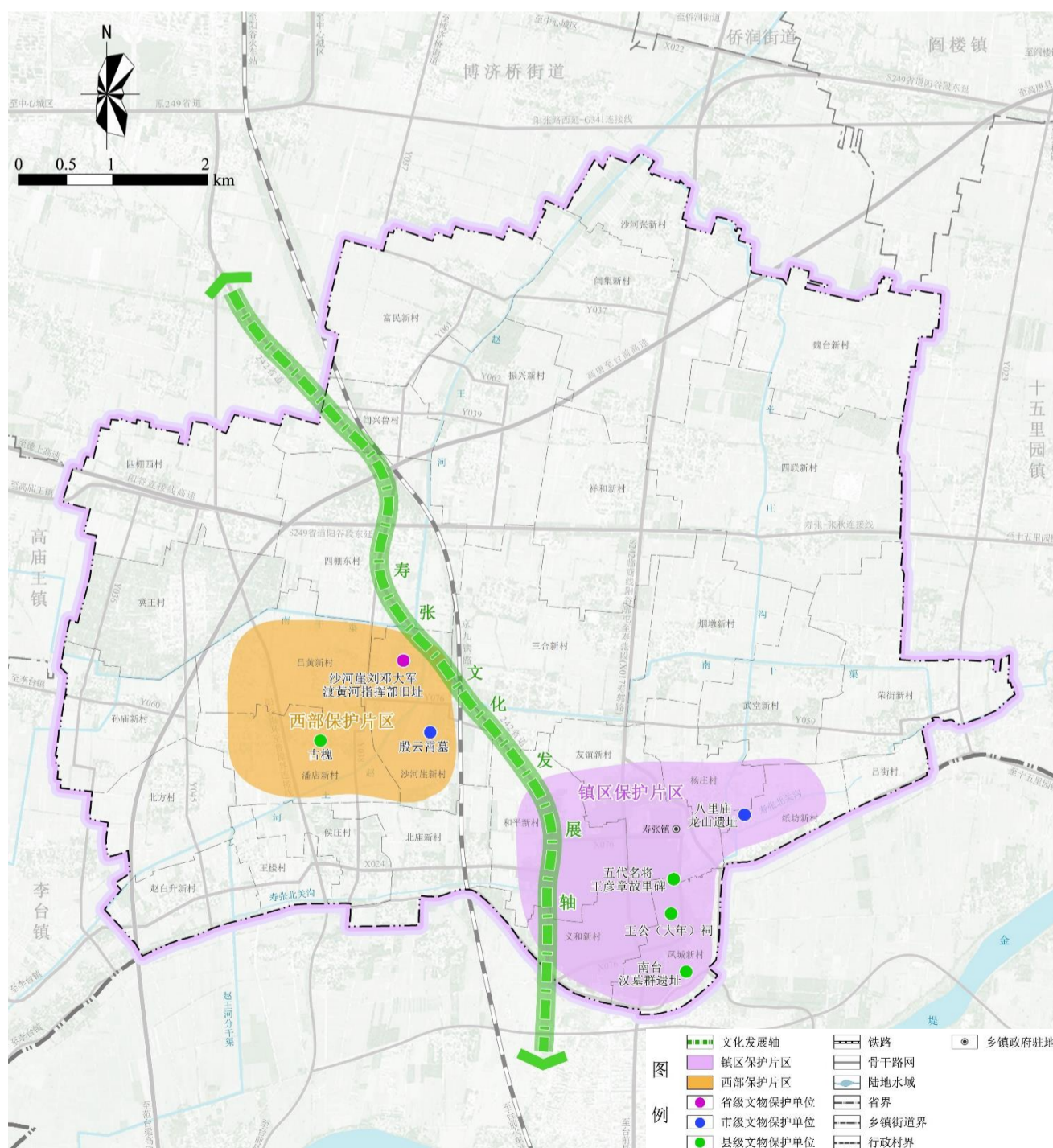


历史文化保护格局

“一轴两片区”

一轴：寿张文化发展轴依托242省道，南北向穿越镇域，是寿张镇对外交流主要通道，也是宣传发扬寿张文化的关键轴线；

两片区：镇区保护片区由位于镇区的王彦章故里碑、王公(大年)祠、八里庙龙山遗址等文物保护单位集聚组成。西部保护片区由沙河崖刘邓大军渡黄河指挥部旧址、殷云霄墓等文物保护单位为主要内容。



4.2 构建高水平的蓝绿空间

构建城乡绿道

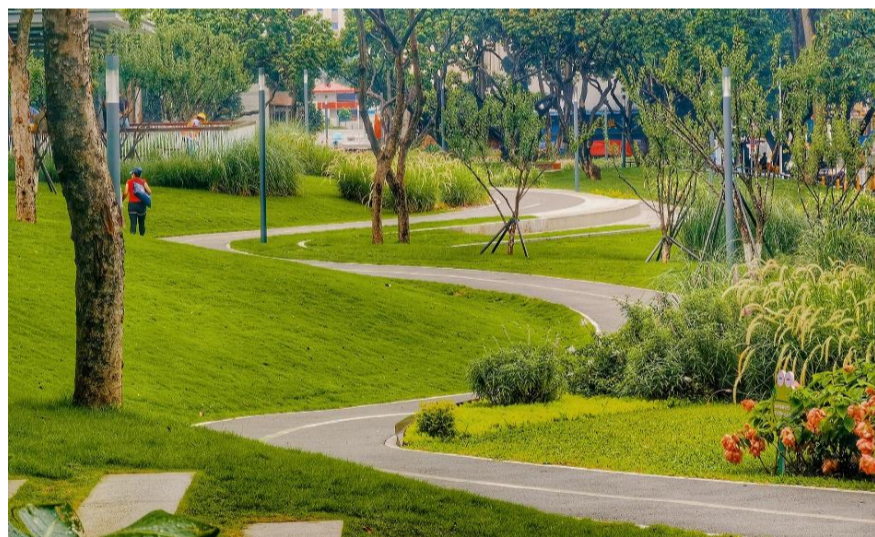
将扶贫大道、242省道、242省道临商线阳谷郭屯至寿张段以及X024、X076、寿张至张秋连接线等道路两侧形成的道路绿带打造成景色优美、形象鲜明的生态绿道，对外全面展示寿张镇魅力形象。

打造水系景观

依托赵王河、南干渠、寿张北关沟、辛庄沟等主要河道，将外部生态引入镇域当中，根据水系特质的不同，打造具有特色风格的水系景观。



生态绿道



社区公园



滨水公园



水中栈道

4.3 塑造独具特色的城乡风貌

总体风貌引导

景观带风貌控制引导

赵王河景观风貌带主要强化河道防洪安全、河道治理, 强化河道岸线管控; 采取自然岸线或半自然半人工化岸线, 促进岸线周边生态多样化和自然景观营造; 结合沿河非建空间, 建设生态景观公园, 提升沿线景观游憩品质。

风貌分区引导

城镇景观风貌区: 位于寿张镇镇区, 是全镇经济、人口相对集中的区域, 应注重强化建筑高度与体量控制, 形成自然风景优美的特色小镇风貌。

文旅景观风貌区: 以刘邓大军强渡黄河战役纪念馆为核心打造特色文旅景观风貌区。区域内部建筑严格管控屋顶附着物和广告牌, 应体现本土民居风格, 鼓励结合红色文化主题适度创新。

现代乡村风貌区: 维护村庄与周边环境相互依存的地域文化和空间格局。控制村庄传统空间形态, 保护村庄的空间肌理, 维护村庄空间环境的完整性、原真性, 居住建筑应体现本土民居风格, 体现特色乡韵。

生态农业风貌区: 合理利用生态、农业资源, 营造农田、林果为特色的生态田园景观风貌。疏通现有河道水系, 加强水系与农田、果林的有机融合, 丰富景观环境。

总体风貌结构

“一带四区”

一带: 赵王河景观风貌带;

四区: 城镇景观风貌区、文旅景观风貌区、现代乡村风貌区、生态农业风貌区。



05

支撑体系

构建内通外联的综合交通系统
建设均等优质的公共服务设施
构建绿色韧性的市政基础设施
构建安全稳定的综合防灾体系



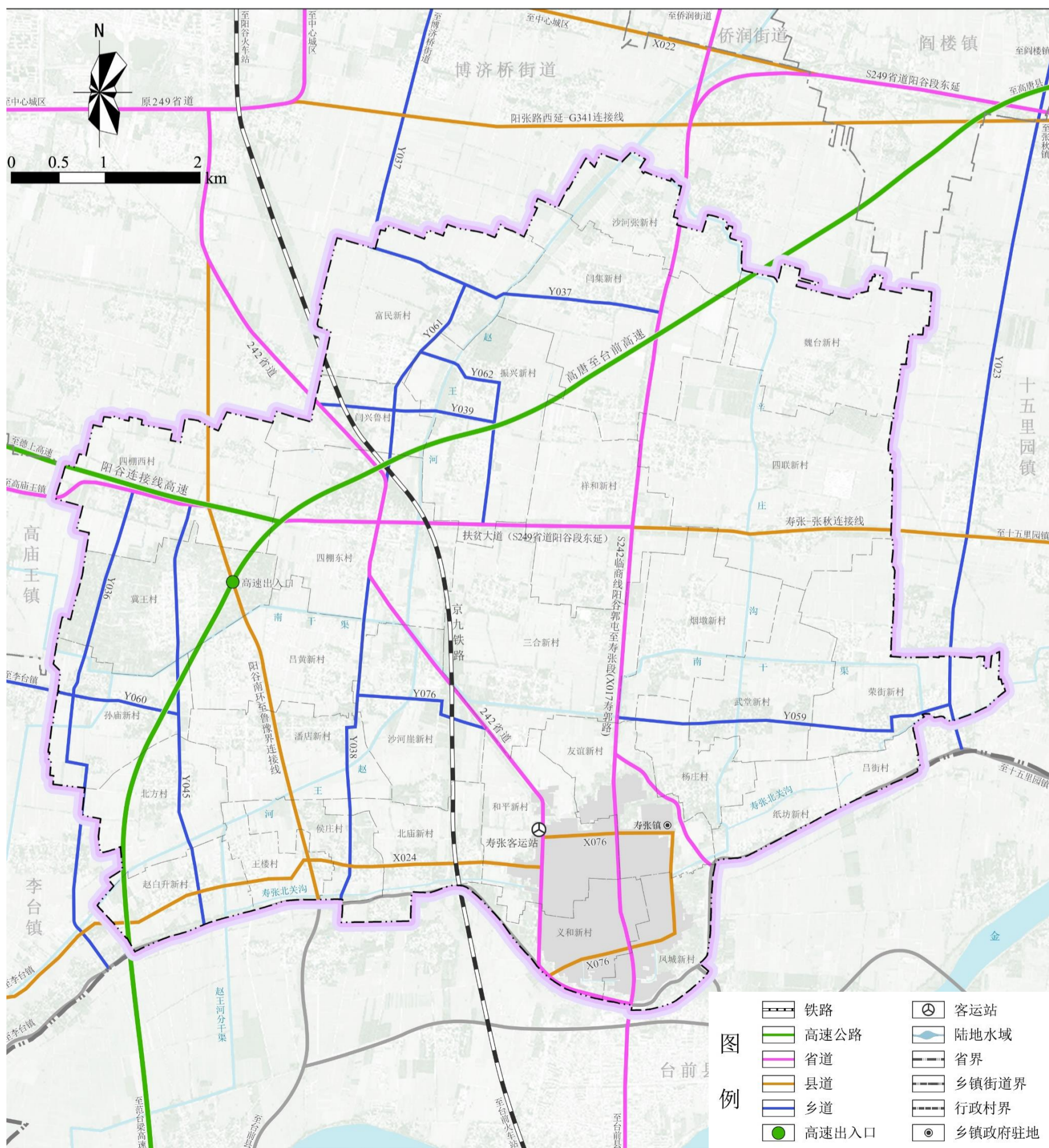
5.1 构建内通外联的综合交通系统

构建“两横四纵”的镇域主路网结构

两横： 扶贫大道-寿张至张秋连接线和X024。

四纵： 高唐至台前高速、阳谷南环至鲁豫界连接线、242省道、S242临商线阳谷郭屯至寿张段。

规划乡道路面宽度7米以上，规划连村道路路面宽度不小于6米，达到镇域内村村通硬化公路。



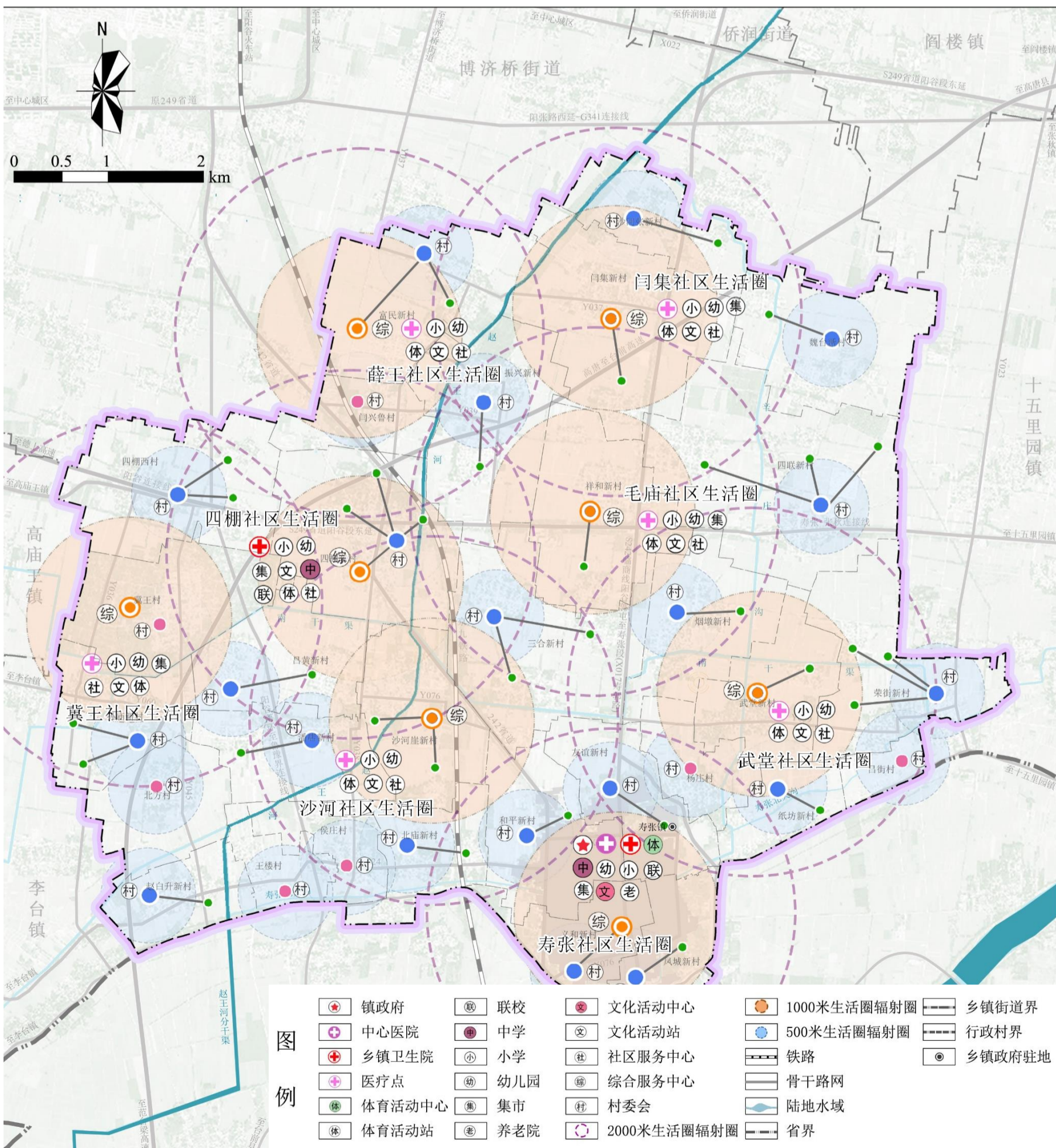
5.2 建设均等优质的公共服务设施

镇级社区生活圈

镇级公共服务设施包括政务服务中心、中学、乡镇卫生院、养老服务中心、文化中心、健身中心、乡镇公园、农贸市场、商业中心等。

乡村级社区生活圈

社区(村)级公共服务设施包括党群服务中心、养老服务站、文化活动室、文体活动广场、卫生室、金融电信服务点、农资站、邮政网点、图书室、公共厕所、宣传报刊栏等。



5.3 构建绿色韧性的市政基础设施



供水优化用水结构，提高水资源利用效率，全面建设节水型社会。实施最严格的水资源管理制度，严控用水总量。



燃气推进居民生活“镇镇通管输天然气”，鼓励工业“煤改天然气”和“油改天然气”，改善全镇能源结构。



排水坚持集中和分散相结合、截污和治污相协调，完善污水、污泥处理，提升再生水品质扩大应用；完善雨水排放，强化治理积水点、易涝区。



供热完善“热电气联调联供”机制，发展分布式清洁能源供热，实现重点工业平台全面集中供热，逐步推广居住区集中供热。



供电按照“保安全、促发展”的原则适度超前规划，完善镇域电力设施建设，加快乡镇电网、新一轮农网升级改造，保障城乡发展需求。



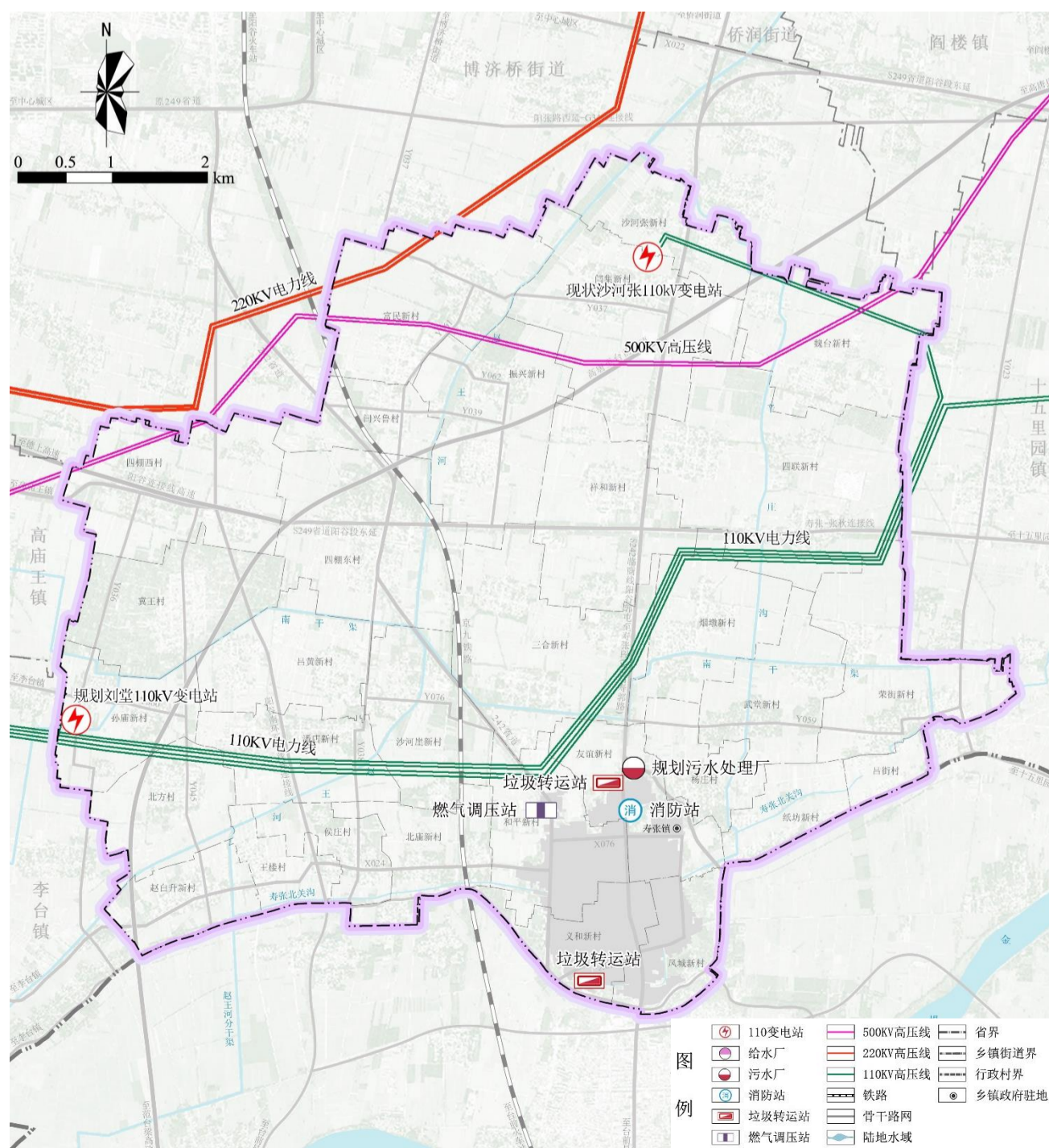
环卫按照垃圾处理“无害化、资源化、减量化和产业化”要求，推行垃圾分类，推进建筑垃圾资源化利用，加强医疗、危险固体废物源头控制。



通信按照“三网融合、设施共建”理念，统筹推进新一代移动通信网（包括5G）、互联网和广播电视网建设。



殡葬按照“控制存量、适度增量、生态节地”的原则，合理规划殡葬设施。



5.4 构建安全稳定的综合防灾体系

防洪排涝

“湿度超前、防控结合”

根据《国家防洪标准》(GB50201), 寿张镇防洪标准按IV级控制, 防洪重现期采用50年一遇。

消防防护

“预防为主、防消结合”

依据阳谷县国土空间总体规划, 合理组织镇区内用地布局, 规划在镇区内设置1处乡镇消防站; 有条件的大型企事业单位或重点防火单位应自建消防队, 承担本单位的消防任务; 各村庄社区设置1处消防点, 附建村委会内, 配备消防通信设备, 满足镇域内的消防救援需求。

抗震减灾

“整治避让、布局合理”

据《中国地震动参数区划图》(GB18306)相关规定, 寿张镇地震基本烈度控制为7度。确定一般建筑物按七度设防, 重要设施及生命线工程按八度设防, 镇域内的省道、县道和乡道以及镇区内的经文路、寿郭路、凤鸣路、龙潭路和凤山路等主要道路为主要救援通道, 较大的公园绿地为震时避难场地, 镇中心医院作为医疗救护中心, 镇政府为救灾指挥中心, 变电站、消防站及水厂等设施为市政工程保障系统。

地质灾害

“建立体系、加强预警”

建立地质灾害群测群防网络体系。加强预警预报, 及时采取避让措施。编制和实施重大建设工程项目规划, 应当充分考虑地质灾害防治要求, 避免和减轻地质灾害造成的损失。对经评估认为可能引起地质灾害或者可能遭受地质灾害危害的建设工程, 应当配套建设地质灾害治理工程。

森林防火

“预防为主、积极消灭”

围绕“以保护和改善生态环境为重点”的林业发展基本思路, 以森林防火科学理论为指导, 以实现森林火灾“早预报、早发现、早扑救”目标。

公共安全

“建立一套城镇公共安全信息管理系统 (MIS) ”

建设城镇经常发生的道路交通事故、公共卫生突发事件、火灾等急救系统, 包括122交通事故报警系统、120医疗急救系统、119火警报警系统等。对于医疗、工业有害废渣等特殊垃圾应当进行焚烧等特殊处理, 消除有毒污染源, 降低疫情发生率。

06

保障措施

严格规划实施监督
强化城镇工作领导
切实落实公众参与
统筹安排建设时序



6.1 严格规划实施监督

建立规划监督制度

自然资源和规划主管部门负责本规划实施监测工作，各部门根据规划要求履行各自的职责，并负责提供职能范围内的的发展信息，本规划实施情况全面接受社会公众监督。

建立规划责任制

制定规划实施的阶段目标和量化指标体系，作为本规划实施监测的衡量标准和评估各部门、各级政府阶段工作绩效的重要依据。

建立规划评估制度

建立**一年一体检、五年一评估**的常态化机制，保障规划确定的各项内容得到落实。结合综合评估，开展规划动态维护，对规划实施工作进行反馈和修正。

建立统筹决策机制

建立工作领导小组全体会议制度和议事规则，形成规划实施统筹决策的顶层设计。建立主任办公会议制度及联络员会议制度，分级常态化处理规划建设中的重要事项。

6.2 强化城镇工作领导



6.3 切实落实公众参与

- 让公众通过法定的程序和渠道有效地参与规划实施的决策和监督。
- 加强对国土空间规划的宣传，将公众参与引入规划编制和管理的各个阶段。
- 提高全社会对国土空间规划及规划实施重要性的认识，增强规划意识，提高维护和执行规划的自觉性，推进规划的实施。

6.4 统筹安排建设时序

根据国土空间规划确定的规划用地用海布局，按照乡镇国土空间规划确定的发展时序，确定国土空间规划的阶段性目标，逐步推进老镇区改造和建设，强化不同阶段乡镇总体结构、基础设施建设等方面的衔接，保证乡镇空间的有序发展。

乘胜前进

建设美丽寿张

