

张秋镇国土空间规划

[2021-2035年]

(征求公众意见稿)



张秋镇人民政府

2024年3月

前言

按照习近平总书记的重要指示和国家统一部署，依据国家、省和市级要求，阳谷县组织开展《阳谷县张秋镇国土空间规划（2021-2035年）》（以下简称《规划》）编制工作，在县级国土空间总体规划成果的基础上，落实县级各类约束性内容和重点建设项目，充分发挥总体规划在国土空间规划体系中承上启下的作用。立足张秋镇发展现状特征，有机融合上位主体功能区规划、县级国土空间总体规划等各类空间规划，统筹安排镇域各项建设活动，推动村镇集聚发展和土地资源节约利用，合理配置村镇公共服务设施和基础设施，兼顾开发与保护，整合优势资源，联动区域，促进张秋镇社会经济全面、协调和可持续发展。

《规划》是全域国土空间保护、开发、利用、修复的政策和总纲，是对张秋镇域范围内国土空间开发保护做出的总体安排和综合部署，凡在规划范围内进行的各类自然资源利用和城乡发展建设，均应遵循本《规划》。

目录

01 规划概述

指导思想

规划原则

规划范围

02 目标策略

总体定位

发展目标

国土空间开发保护策略

03 空间总体格局

统筹划定落实三条控制线

国土空间总体发展格局

国土空间规划分区

镇村空间

产业发展规划

04 特色塑造

保护与活化利用历史文化

构建高水平的蓝绿空间

塑造独具特色的城乡风貌

05 支撑体系

构建内通外联的综合交通系统

建设均等优质的公共服务设施

构建绿色韧性的市政基础设施

构建安全稳定的综合防灾体系

06 保障措施

严格规划实施监督

强化城镇工作领导

切实落实公众参与

统筹安排建设时序

01

规划概述

指导思想

规划原则

规划范围

1.1 指导思想

以习近平新时代中国特色社会主义思想为指导，全面落实新时代高质量发展要求和核心内涵，统筹推进“五位一体”总体布局，协调推进“四个全面”战略布局，牢固树立创新、协调、绿色、开放、共享的发展理念，尊重城市发展规律，坚持以人民为中心，强化资源节约集约利用。充分衔接阳谷县国土空间总体规划等上位规划，结合张秋镇自身本底，推动张秋镇城乡健康可持续发展，以服务张秋人民的美好生活、合理保护和有效利用空间资源、实现现代化治理能力提升为核心目标，塑造以人为本的高品质国土空间。



1.2 规划原则



以人为本，品质提升

坚持以人民为中心的发展思想，处理好人与自然的和谐关系，提升人居环境质量，改善基础设施和公共服务设施水平，推动实施乡村振兴战略，塑造高品质城乡人居环境，增进民生福祉，实现城乡高质量发展、高品质生活。

生态优先，绿色发展

坚持生态优先，绿色发展。树立尊重自然、顺应自然、保护自然的生态文明理念，从生态系统整体性和运河流域系统性着眼，统筹水林田湖草等生态要素，形成规模适度、空间有序、用地节约集约的绿色发展格局。



城乡融合，乡村振兴

统筹城乡发展、区域发展、经济社会发展、人与自然和谐发展。推动城乡要素自由流动、平等交换，推动信息化、城镇化、农业现代化同步发展，加快形成城乡互补、全面融合、共同繁荣的城乡关系。准确把握乡村振兴的科学内涵，挖掘乡村多种功能和价值，统筹谋划农村经济建设、政治建设、文化建设、社会建设、生态文明建设和党的建设，注重协同性、关联性，整体部署，协调推进。



创新发展，多元驱动

坚持创新发展理念，实施创新驱动战略。依托运河文化与水浒文化特色，综合运用海绵城市、低碳低冲击等现代建设理念，积极探索城乡建设的新模式、新理念。培育发展新动力，以建成区为重点，通过城市修补、生态修复，实现城镇发展模式和治理方式的转型。



公众参与，开放共享

坚持开门编规划，广泛征求公众意见，保障公众的知情权、参与权和监督权，加强部门协调沟通，建立上下联动机制，提升规划操作性，确保规划能用、管用、好用。

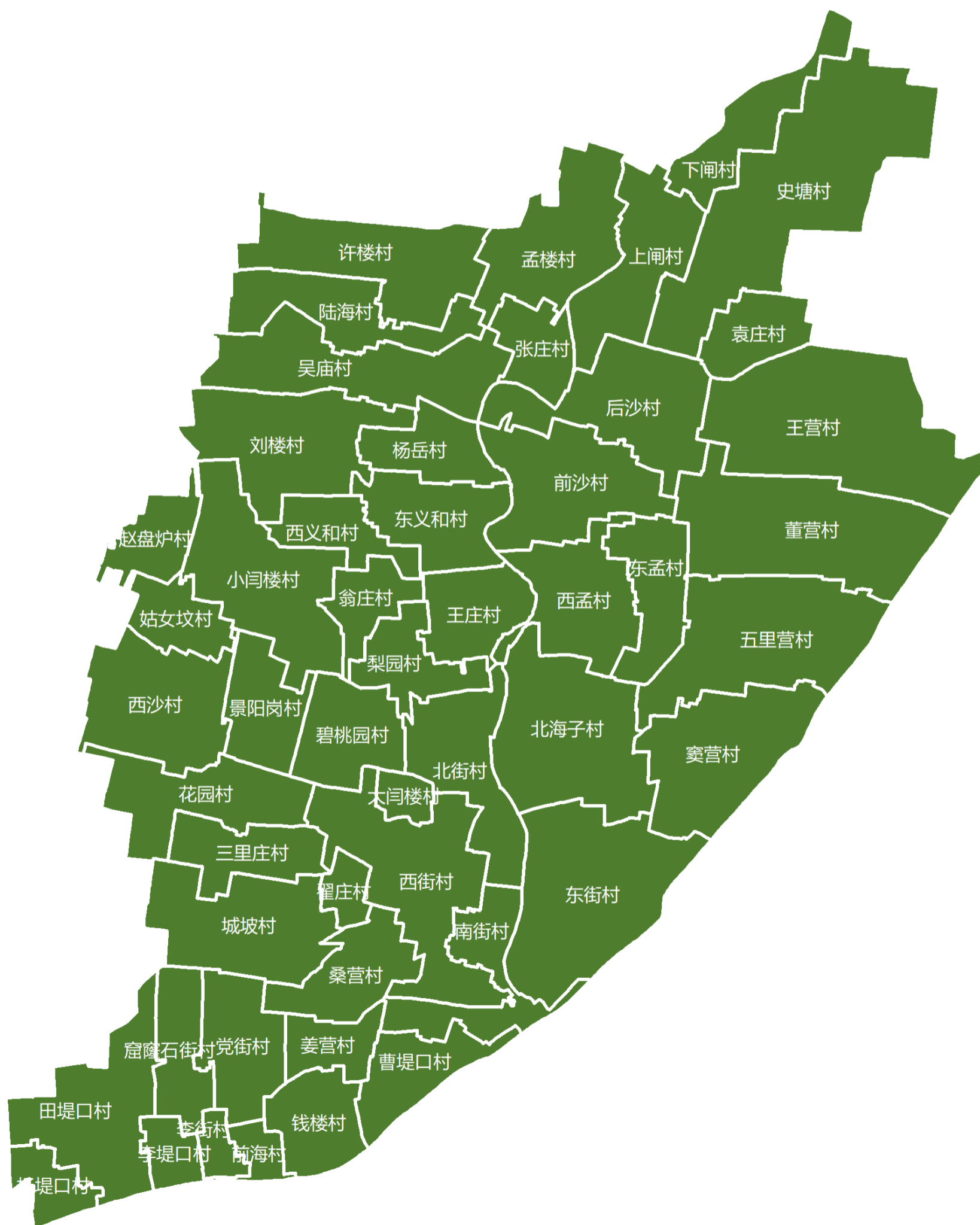


1.3 规划范围

规划范围包括全域和城镇开发边界两个空间层次。

全域为张秋镇行政辖区，包括景阳冈村、东街村、西街村、孟楼村等51个行政村，全镇总用地面积5333.87公顷。

城镇开发边界范围，总面积192.24公顷。



面积约：**5333.87**公顷

02

目标策略

总体定位

发展目标

国土空间开发保护策略

2.1 总体定位

把握大运河国家文化公园建设机遇，以景阳冈景区为引领，整合运河文化、水浒文化、诚信文化、龙山文化和民俗文化等资源，将张秋镇打造成为

信义张秋·运河古镇



2.2 发展目标

2025年目标

国土空间开发保护格局不断优化，三线管控初见成效；
文化旅游业取得较大发展，“121”产业体系基本成型；
镇区建设趋于集约高效、公共服务能力增强，镇村集聚效应明显，乡村振兴取得重要进展，乡村发展活力进一步提升。



2035年目标

建立“一核、一心、一廊、两轴、三片区”的国土空间开发保护格局；
旅游产业成为全镇主导产业并带动镇域经济高质量发展；
镇区综合服务能力与辐射带动能力更强，乡村人居环境全面提升，基本实现农业农村现代化。

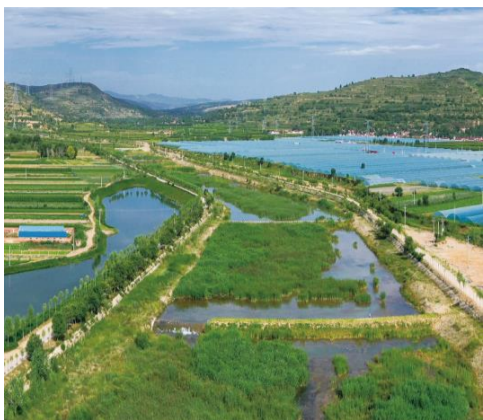


2050年目标

城乡互补、区域互通、各类资源有机融合的国土空间格局全面形成；
国土空间治理体系和治理能力现代化全面实现。



2.3 国土空间开发保护策略



保护生态本底，优化生态格局

充分发挥农田、林地和河流水系的自然生态本底，构筑大生态绿色空间，加强沿河流两侧的“绿廊绿带”生态建设，注重保护外围环境，营造组团间绿色生态空间，形成人工与自然相生相荣，城绿交融的空间格局。

构筑面向区域，协同发展的城镇格局

提升城镇通达能力，加强区域联系度。畅通干线道路系统，完善镇区内部集散道路网络，形成与用地布局相协调、功能层次分明的主干路、次干路和支线道路的“三级”道路结构。加速形成骨干路网体系，加快提升路网密度，突出对外交通廊道，完善村村通公路系统，构建以“干线主骨架，乡村大路网”为基础的干支相连、布局合理、具有较高服务水平的路网体系，保证乡镇可持续发展。



完善基础设施建设，提升产业发展

完善基础设施建设，提升产业发展，以现代农业为基础，推进农副产品加工和新材料产业发展，积极打造以文化旅游业为主的主导产业。紧紧围绕张秋历史文化资源及运河自然资源，依托张秋水浒文化、龙山文化、诚信文化、运河文化、民俗文化等资源，重点推进文明探源、运河之旅、张秋记忆等文化旅游产品开发，大力发展文化旅游业，以旅游业带动全镇经济发展。

创新全域土地整治，推动要素布局统筹

积极推进乡村振兴发展，合理划定村庄分类，对镇域内空心村、受环境影响较大的村庄进行村庄综合整治。优化村庄布局，提高村庄建设用地节约集约利用水平。推动农用地综合整治，积极推进耕地改良、高标准农田建设、宜耕后备土地资源开发，实现耕地占补平衡。



03

空间总体格局

统筹划定落实三条控制线

国土空间总体发展格局

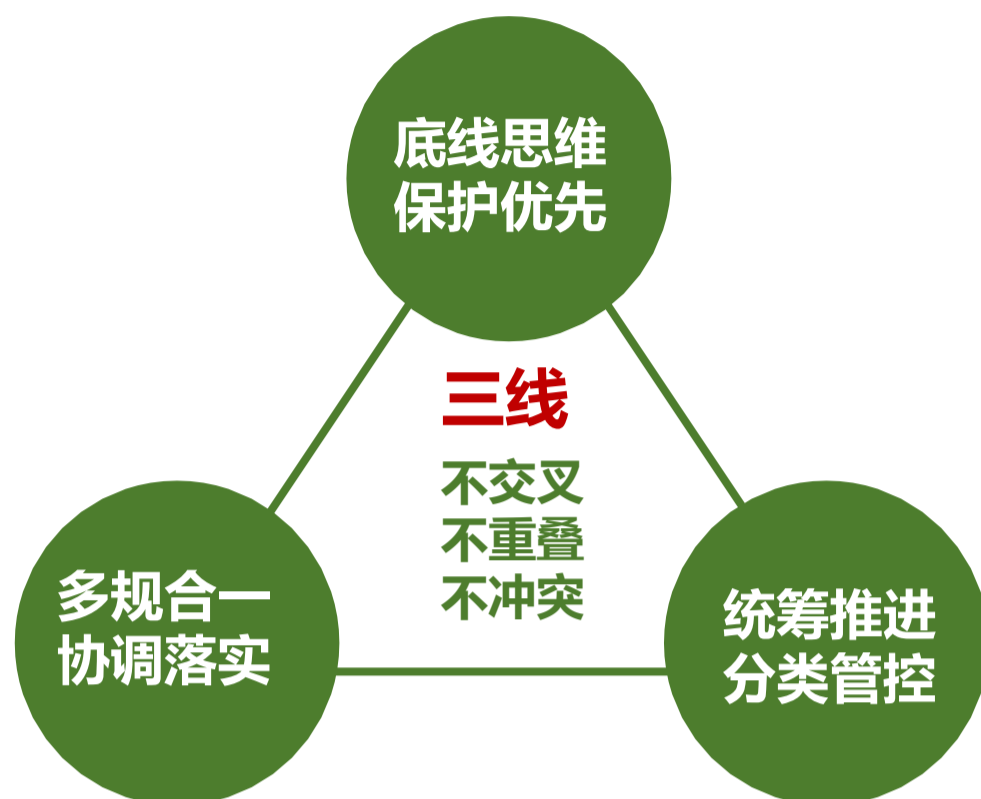
国土空间规划分区

镇村空间

产业发展规划

3.1 统筹划定落实三条控制线

基本原则



统筹划定三条控制线



优先划定生态保护红线

严格保护**自然保护地、生态功能重要区域和生态敏感区域**。实行分级管控，**生态保护红线内，自然保护地核心保护区原则上禁止人为活动，其他区域严格禁止开发性、生产性建设活动**，除国家重大战略项目外，仅允许对生态功能不造成破坏的有限人为活动。



严格保护永久基本农田

严格落实永久基本农田保护任务。**永久基本农田一经划定，任何单位和个人不得擅自占用，或者擅自改变用途**。除法律规定的能源、交通、水利、军事设施等国家重点建设项目选址无法避让的外，其他任何建设都不得占用，坚决防止永久基本农田“非农化”需占用和改变永久基本农田的，符合法定条件的，必须经过可行性论证。确实难以避让的，应当将土地利用总体规划调整方案和永久基本农田补划方案一并报国务院批准，及时补划数量相等、质量相当的永久基本农田。



合理划定城镇开发边界

按照**集约适度、绿色发展**的理念，**科学规划城镇总体空间格局，确定城镇集中建设区规模**。综合考虑**一定比例的弹性发展区、特别用途区等**，合理确定城镇开发边界。

城镇开发边界一经划定，规划期内原则上不得调整，因国家重大战略实施等原因确需调整的，报国土空间规划原审批机关审批。

3.2 国土空间总体发展格局

总体空间格局：“一核、一心、一廊、两轴、三片区”

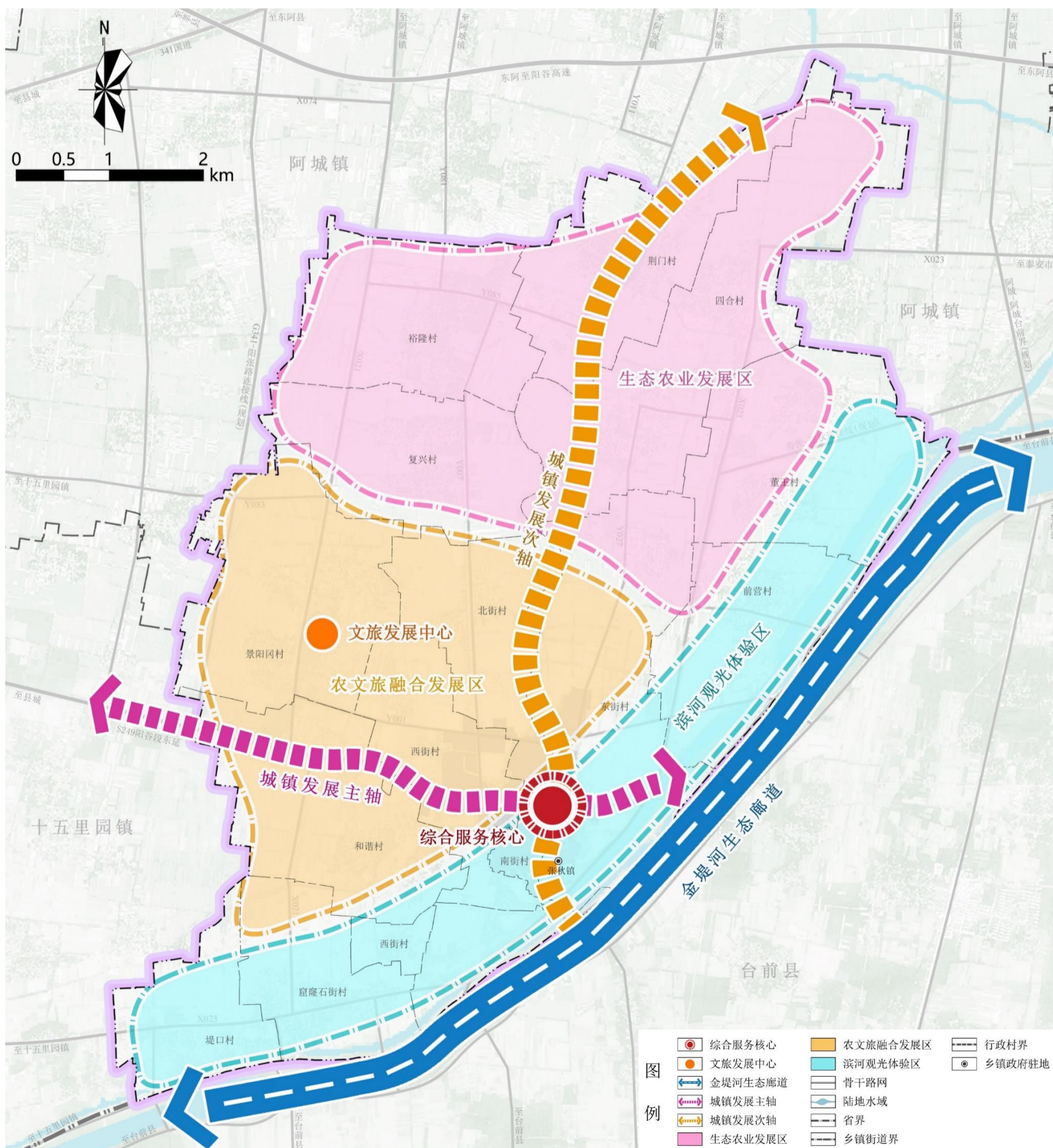
一核：镇区综合服务核心，为镇域的政治、经济、文化、交通的中心。

一心：景阳冈文旅发展中心。

一廊：沿金堤河形成的生态廊道，依托金堤河自然生态景观带和沿线农业景观资源，打造滨河景观廊道，并结合乡镇旅游发展，打造滨水旅游观光带。

两轴：城镇发展主轴以贯穿镇域的阳张路东西向主要干道为依托，带动沿线村庄和城镇的发展；城镇发展次轴以镇区中部南北向大道为依托。

三片区：北部的生态农业发展区、以景阳冈为核心的农文旅融合发展区、沿金堤河的滨河观光体验区。



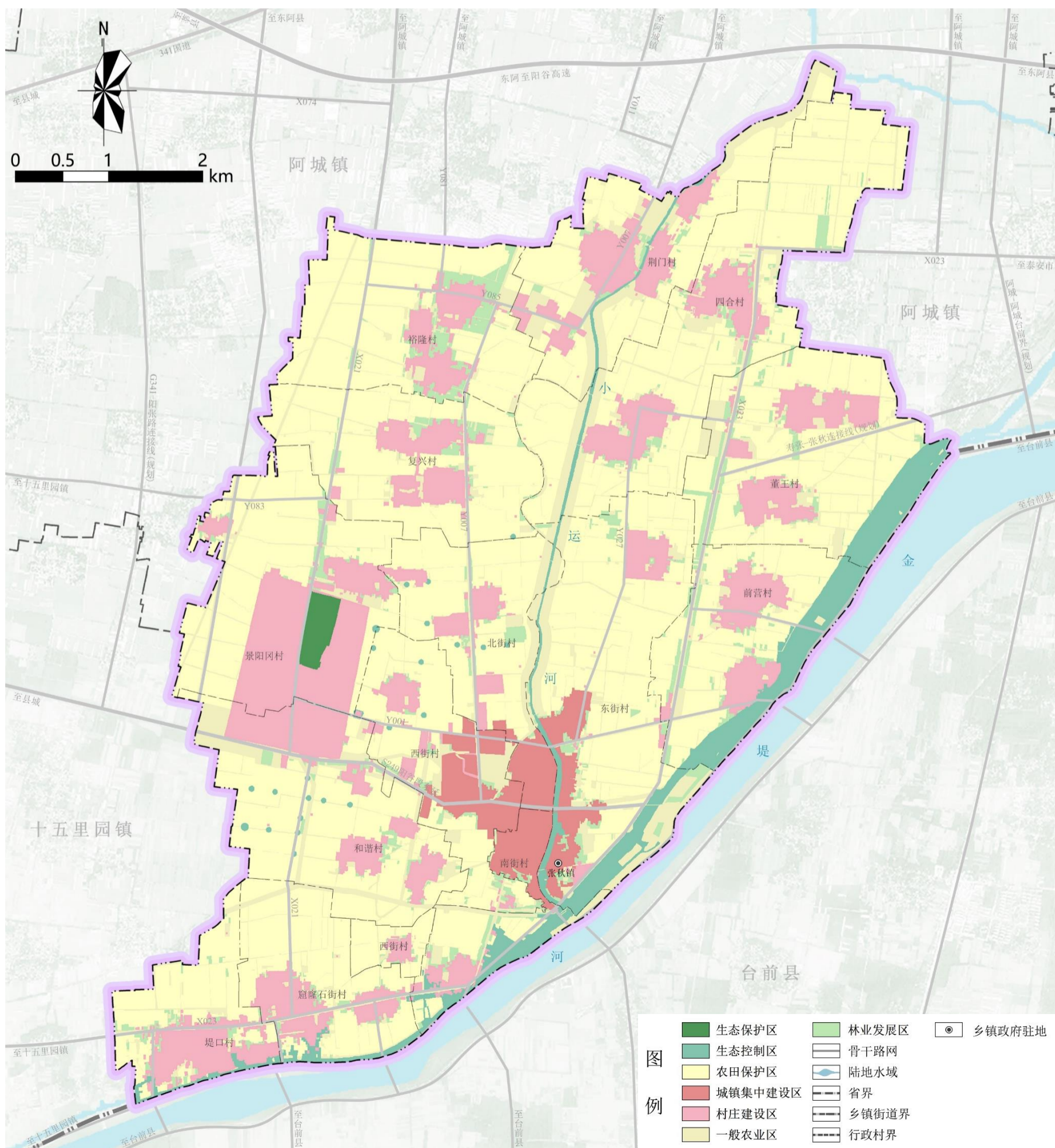
3.3 国土空间规划分区

规划分区分为一级规划分区和二级规划分区

一级规划分区：生态保护区、生态控制区、农田保护区以及城镇发展区、乡村发展区。

二级规划分区：在城镇发展区、乡村发展区分别细化。

规划以“双评价”和“三区三线”划定成果为基础，对规划分区进行细化，并提出管控措施。



3.4 镇村空间

镇村体系规划

构建 “1+8+51” 的三级镇村体系

1个镇区

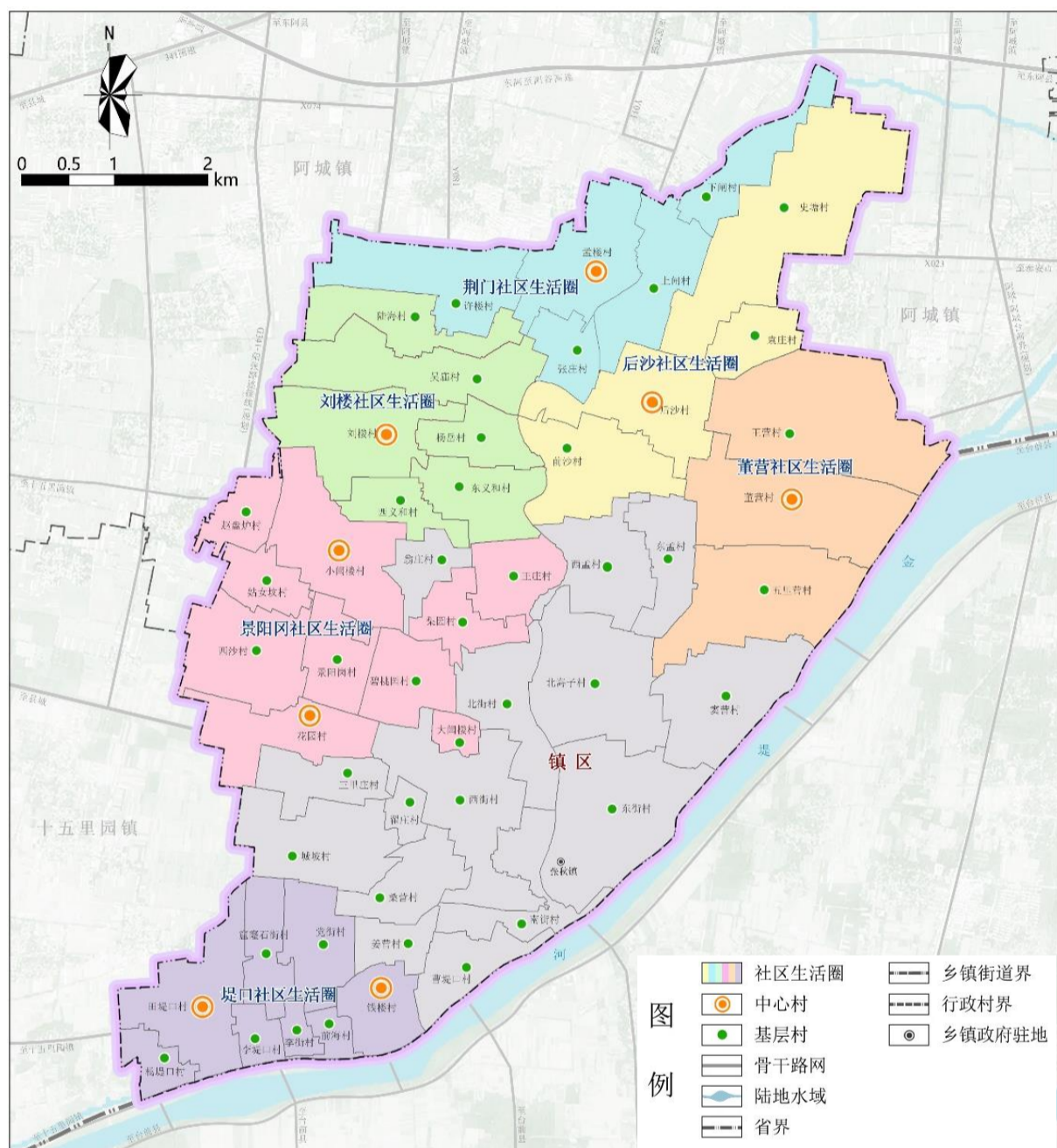
- 张秋镇区

8个中心村

- 花园村、
- 刘楼村
- 小闫楼村
- 孟楼村
- 田堤口村
- 后沙村
- 钱楼村
- 董营村

51个基层村

- 包括梨园村、西沙村等，是最小行政单元，是辖区生活聚集和生活服务的中心



社区生活圈	人口规模	中心村	基层村
张秋社区生活圈	11042	--	北海子村、东孟村、西孟村、曹堤口村、姜营村、翁庄村、窦营村、城坡村、三里庄村、桑营村、翟庄村
景阳冈社区生活圈	6175	花园村、小闫楼村	大闫楼村、碧桃园村、王庄村、梨园村、西沙村、赵盘炉村、景阳冈村、姑女坟村
堤口社区生活圈	5405	田堤口村、钱楼村	杨堤口村、李堤口村、窟窿石街村、李街村、前海村、党街村
刘楼社区生活圈	3717	刘楼村	陆海村、东义和村、西义和村、吴庙村、杨武岳村
荆门社区生活圈	3391	孟楼村	上闸村、下闸村、张庄村、许楼村
后沙社区生活圈	2769	后沙村	史塘村、前沙村、袁庄村
董营社区生活圈	3401	董营村	五里营村、王营村

04

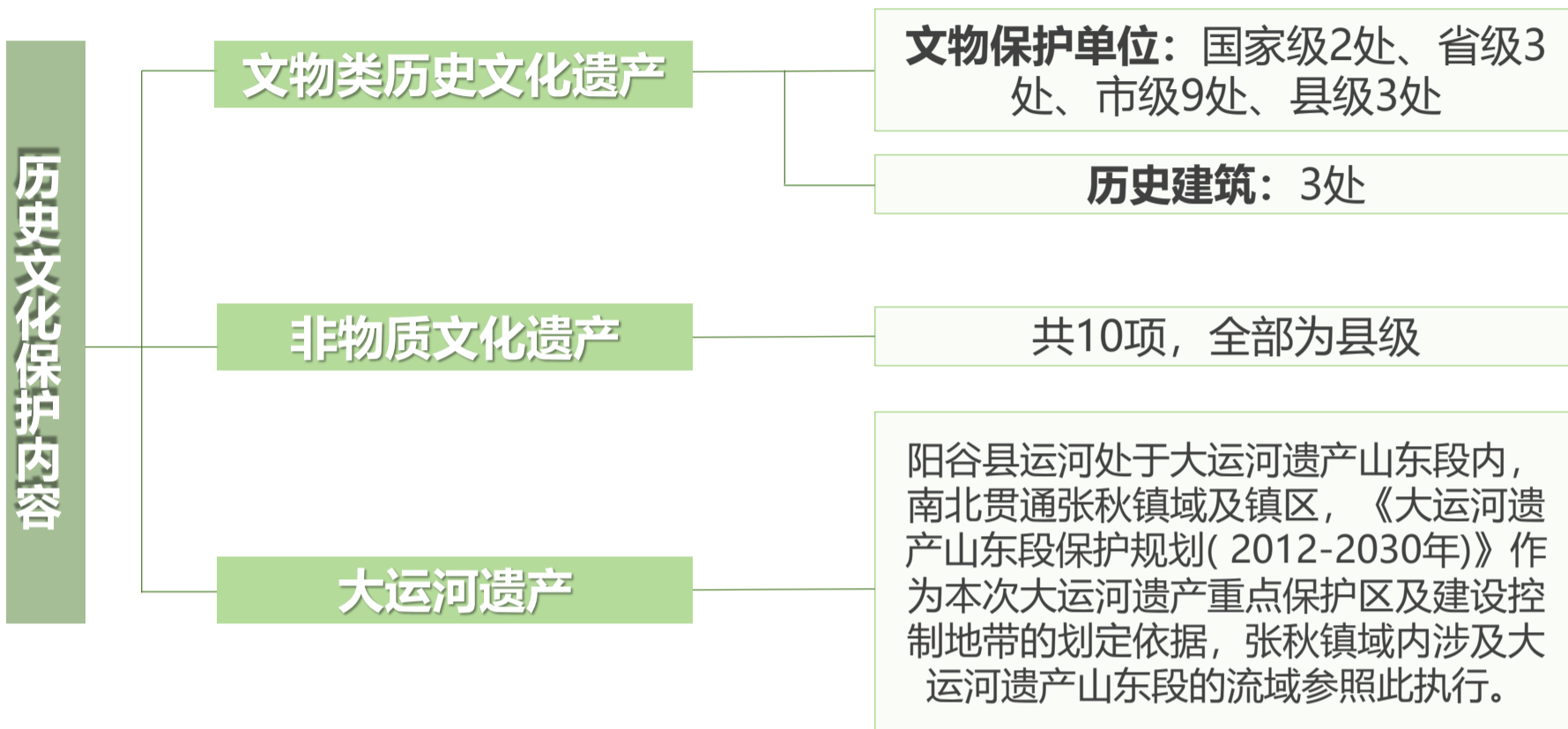
特色塑造

保护与活化利用历史文化
构建高水平的蓝绿空间
塑造独具特色的城乡风貌

4.1 保护与活化利用历史文化

历史文化保护内容

分为文物类历史文化遗产、非物质文化遗产、大运河遗产三类



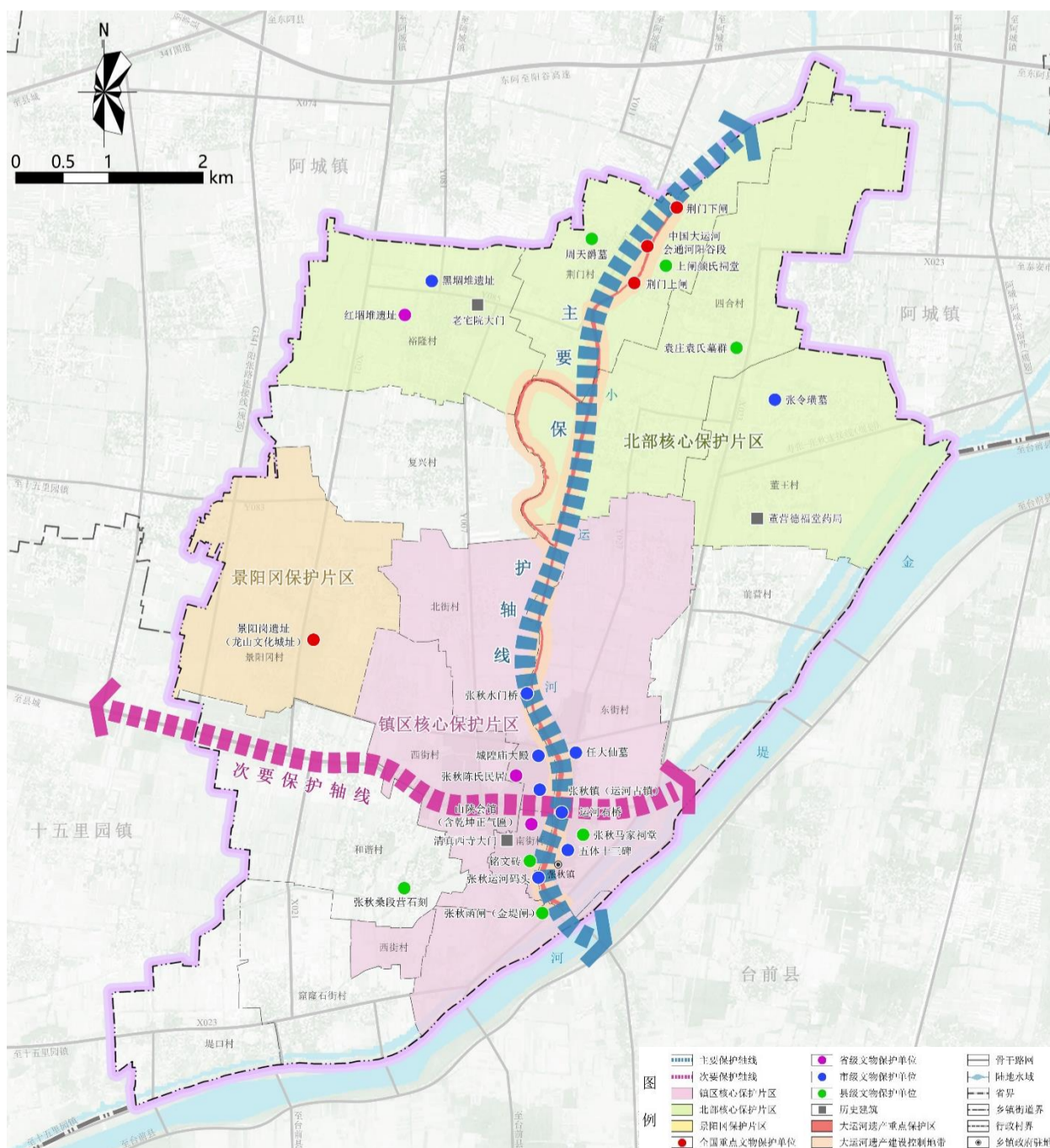
历史文化保护格局

“两轴三片区”

两轴：

主要保护轴线依托运河，南北向连接北部核心保护片区和镇区核心保护片区，串联域内主要文化遗产；
次要保护轴线依托阳张路，东西向连接镇区及景阳冈保护片区。

三片区：镇区核心保护片区、北部核心保护片区和景阳冈保护片区。



4.2 构建高水平的蓝绿空间

构建城乡绿道

将阳张路、X021、X023、寿张至张秋连接线等道路绿带打造成景色优美、形象鲜明的生态绿道，对外全面展示张秋运河古镇的魅力形象。

打造水系景观

依托运河、陶城铺总干渠、张秋北关沟、沉砂池渠等等主要河道，将外部生态引入镇域当中，根据水系特质的不同，打造具有特色风格的水系景观。

生态水系：对原有河道进行生态改造，将硬化河道进行生态化设计，引入农业景观和栈道设计。

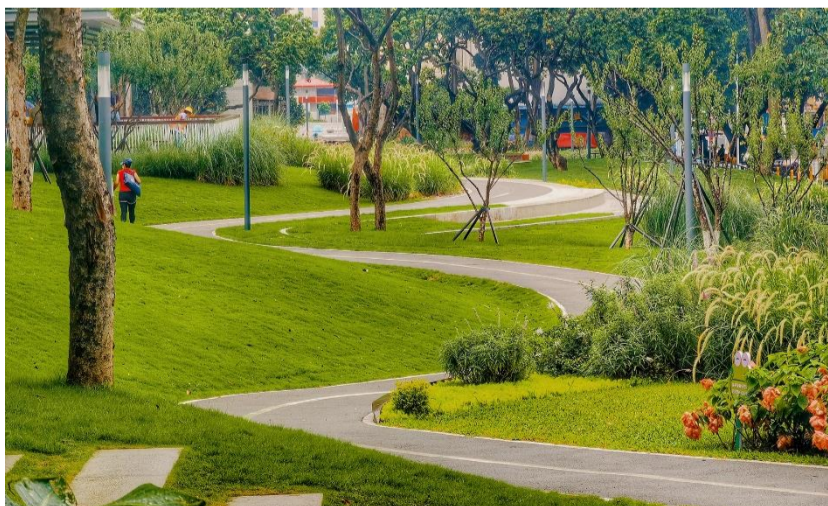
文化水系：运河历史悠久，底蕴深厚，水系设计应与张秋历史文化结合，与旅游资源联动。



生态绿道



滨水公园



社区公园



水中栈道

4.3 塑造独具特色的城乡风貌

总体风貌引导

廊道风貌引导

金堤河生态廊道：采取自然岸线或半自然半人工化岸线，促进岸线周边生态多样化和自然景观营造。结合沿河非建空间，建设生态景观公园，提升沿线景观游憩品质。

运河生态廊道：突出“荆门上闸”、“荆门下闸”、“山陕会馆”等特色名片，加强沿河文化遗存的认定、保护、修复和展示利用。培育水生态文化，打造成为自然生态景观廊道。推进运河水岸绿化景观，科学布置沿线景观节点，增强水岸绿地的通达性。

风貌分区引导

城镇景观风貌区：位于镇区，是全镇经济、人口相对集中的区域，应注重强化建筑高度与体量控制，形成自然风景优美的特色小镇风貌。

文旅景观风貌区：结合景阳岗遗址（龙山文化城址）和景阳冈风景名胜区的优势，打造特色文旅景观风貌。

滨河生态风貌区：重点打造活力岸线，控制水体周边建筑高度和立面，适当建设滨水景观步道和亲水平台。

生态农业风貌区：维护村庄与周边环境相互依存的地域文化和空间格局。合理利用生态、农业资源，营造农田、林果为特色的生态田园景观风貌。

总体风貌结构

“两廊四区”

两廊：

金堤河生态廊道、运河生态廊道

四区：

城镇景观风貌区、文旅景观风貌区、滨河生态风貌区、生态农业风貌区



05

支撑体系

构建内通外联的综合交通系统

建设均等优质的公共服务设施

构建绿色韧性的市政基础设施

构建安全稳定的综合防灾体系

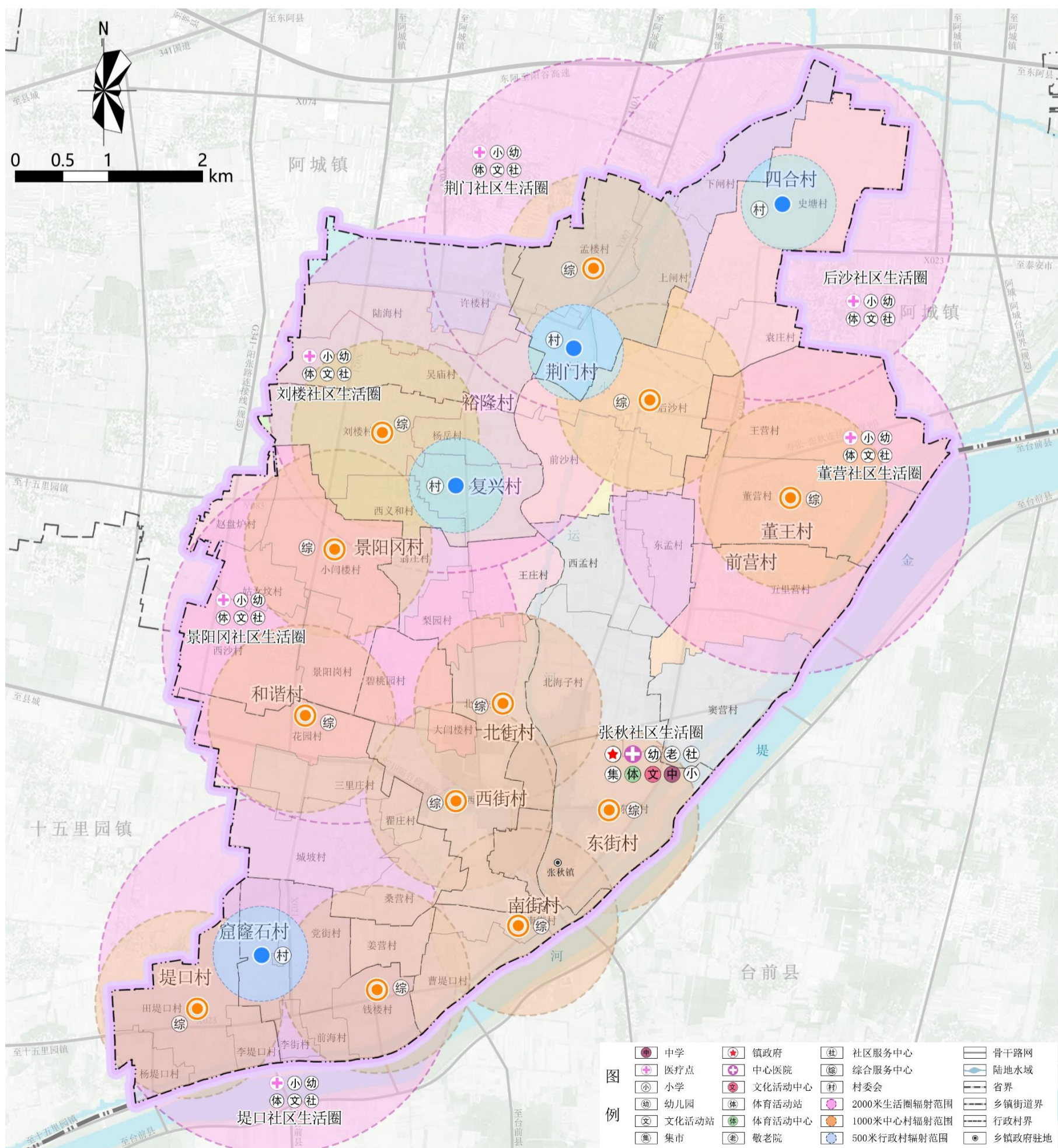
5.2 建设均等优质的公共服务设施

15分钟镇区生活圈

镇区15分钟社区生活圈建设强调功能复合，促进职住平衡，保障日常生活便捷，配备基础教育、医疗卫生、文化服务、体育健身、养老服务、商业服务、市政公用等各类基本公共服务设施。**至2035年，15分钟社区公共服务设施覆盖率达到100%。**

乡村社区生活圈

规划共划分**6个乡村级社区生活圈**，参照社区标准集中布局公共服务、基础教育、医疗养老、文化体育、商业服务、交通市政、绿化空间7项基本公共服务设施；结合乡村振兴和旅游发展，可配套智能体验、文化展示、生态治理等特色服务设施。**至2035年，乡村社区生活圈覆盖率达到100%。**



5.3 构建绿色韧性的市政基础设施



供水优化用水结构，提高水资源利用效率，全面建设节水型社会。实施最严格的水资源管理制度，严控用水总量。



燃气推进居民生活“镇镇通管输天然气”，鼓励工业“煤改天然气”和“油改天然气”，改善全镇能源结构。



排水坚持集中和分散相结合、截污和治污相协调，完善污水、污泥处理，提升再生水品质扩大应用；完善雨水排放，强化治理积水点、易涝区。



供热完善“热电气联调联供”机制，发展分布式清洁能源供热，实现重点工业平台全面集中供热，逐步推广居住区集中供热。



供电按照“保安全、促发展”的原则适度超前规划，完善镇域电力设施建设，加快乡镇电网、新一轮农网升级改造，保障城乡发展需求。



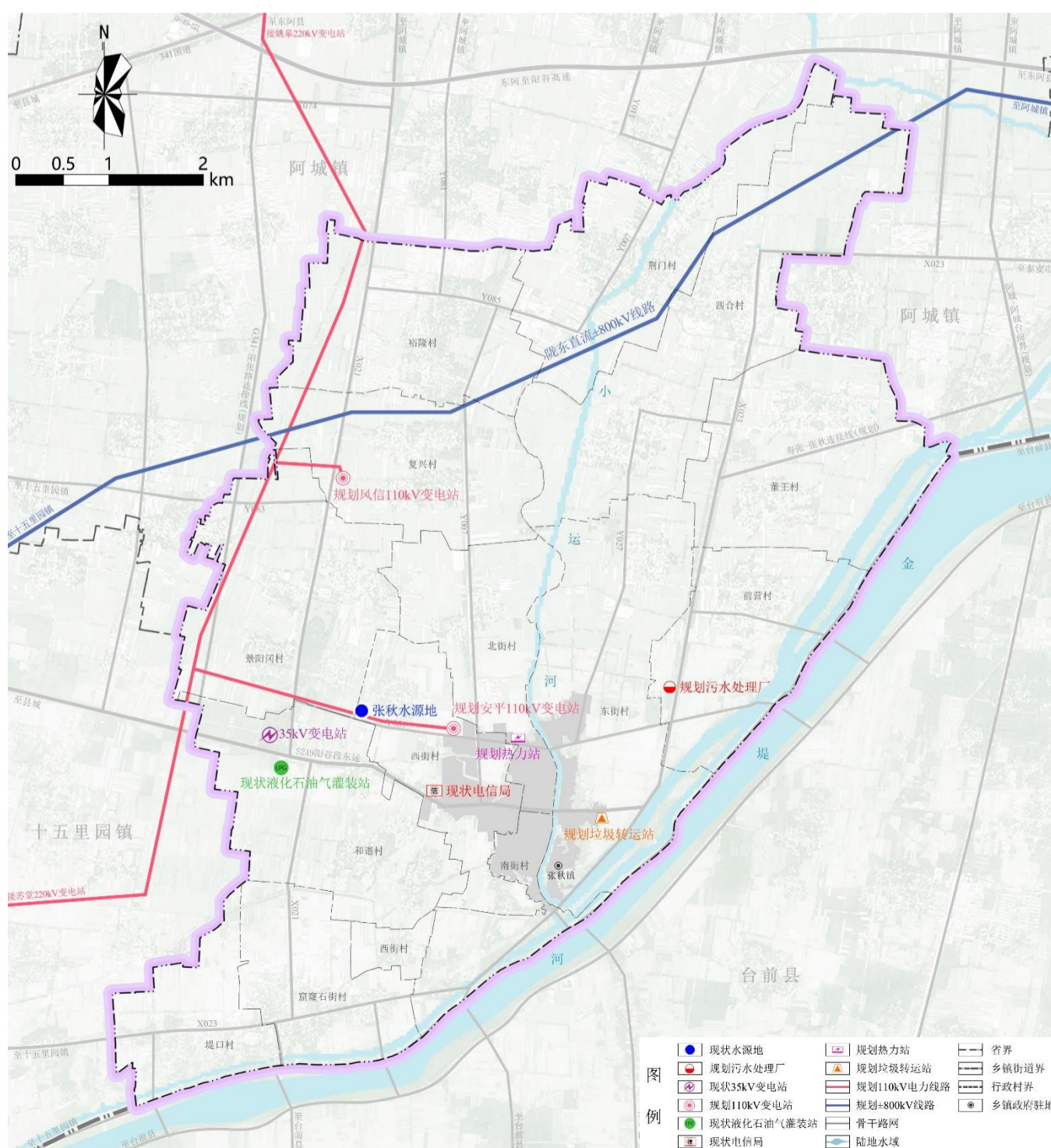
环卫按照垃圾处理“无害化、资源化、减量化和产业化”要求，推行垃圾分类，推进建筑垃圾资源化利用，加强医疗、危险固体废物源头控制。



通信按照“三网融合、设施共建”理念，统筹推进新一代移动通信网（包括5G）、互联网和广播电视网建设。



殡葬按照“控制存量、适度增量、生态节地”的原则，合理规划殡葬设施。



5.4 构建安全稳定的综合防灾体系

防洪排涝

“湿度超前、防控结合”

根据《国家防洪标准》(GB50201),张秋镇防洪标准按IV级控制,防洪重现期采用50年一遇。

消防防护

“预防为主、防消结合”

依据《阳谷县国土空间总体规划》,合理组织镇区内用地布局,规划在镇区内设置1处乡镇消防站;有条件的大型企事业单位或重点防火单位应自建消防队,承担本单位的消防任务;各村庄社区设置1处消防点,附建村委会内,配备消防通信设备,满足镇域内的消防救援需求。

抗震减灾

“整治避让、布局合理”

规划张秋镇地震基本烈度控制为7度。确定一般建筑物按7度设防,重要设施及生命线工程按8度设防,镇域内的省道、县道和乡道以及镇区内的阳张路、尚书街、米市街、羊市街等主要道路为主要救援通道,较大的公园绿地为震时避难场地,镇中心医院作为医疗救护中心,镇政府为救灾指挥中变电站、消防站及水厂等设施为市政工程保障系统。

地质灾害

“建立体系、加强预警”

在地质灾害易发区进行工程建设应当在可行性研究阶段进行地质灾害危险性评估,并将评估结果作为可行性研究报告的组成部分,可行性研究报告未包含地质灾害危险性评估结果的,不得批准其可行性研究报告。对经评估认为可能引起地质灾害或者可能遭受地质灾害危害的建设工程,应当配套建设地质灾害治理工程。

森林防火

“预防为主、积极消灭”

围绕“以保护和改善生态环境为重点”的林业发展基本思路,以森林防火科学理论为指导,以实现森林火灾“早预报、早发现、早扑救”目标。

公共安全

“建立一套城镇公共安全信息管理系统(MIS)”

建设城镇经常发生的道路交通事故、公共卫生突发事件、火灾等急救系统,包括122交通事故报警系统、120医疗急救系统、119火警报警系统等。对于医疗、工业有害废渣等特殊垃圾应当进行焚烧等特殊处理,消除有毒污染源,降低疫情发生率。

06

保障措施

严格规划实施监督
强化城镇工作领导
切实落实公众参与
统筹安排建设时序

6.1 严格规划实施监督

建立规划监督制度

自然资源和规划主管部门负责本规划实施监测工作，各部门根据规划要求履行各自的职责，并负责提供职能范围内的的发展信息，本规划实施情况全面接受社会公众监督。

建立规划责任制

制定规划实施的阶段目标和量化指标体系，作为本规划实施监测的衡量标准和评估各部门、各级政府阶段工作绩效的重要依据。

建立规划评估制度

建立**一年一体检、五年一评估**的常态化机制，保障规划确定的各项内容得到落实。结合综合评估，开展规划动态维护，对规划实施工作进行反馈和修正。

建立统筹决策机制

建立工作领导小组全体会议制度和议事规则，形成规划实施统筹决策的顶层设计。建立主任办公会议制度及联络员会议制度，分级常态化处理规划建设中的重要事项。

6.2 强化城镇工作领导



6.3 切实落实公众参与

- 让公众通过法定的程序和渠道有效地参与规划实施的决策和监督。
- 加强对国土空间规划的宣传，将公众参与引入规划编制和管理的各个阶段。
- 提高全社会对国土空间规划及规划实施重要性的认识，增强规划意识，提高维护和执行规划的自觉性，推进规划的实施。

6.4 统筹安排建设时序

根据国土空间规划确定的规划用地用海布局，按照乡镇国土空间规划确定的发展时序，确定国土空间规划的阶段性目标，逐步推进老镇区改造和建设，强化不同阶段乡镇总体结构、基础设施建设等方面的衔接，保证乡镇空间的有序发展。

An aerial photograph of a wide river with a long bridge crossing it. The background shows a city with a grid-like street pattern under a hazy, golden sky. The text is overlaid in the center of the image.

乘胜前进

建设美丽张秋