

《阳谷县七级镇国土空间规划 (2021—2035年)》批前公示

国土空间规划是国家空间发展的指南和可持续发展的空间蓝图，是各类开发保护建设活动的基本依据。乡镇国土空间规划是对乡镇域国土空间保护、开发、利用、修复作出的综合部署和具体安排，是完善空间治理体系与实现治理能力现代化的有效手段，是编制详细规划的基本依据。

为贯彻落实《中共中央国务院关于建立国土空间规划体系并监督实施的若干意见》等文件精神，建立责权清晰、科学高效的国土空间规划体系，整体谋划新时代国土空间开发保护格局，按照国家和省市县统一安排部署，阳谷县七级镇人民政府组织编制了《阳谷县七级镇国土空间规划（2021—2035年）》（以下简称《规划》），本轮规划在完成现状调研、初步成果编制、意见征询、阶段成果修改等工作基础上，目前已顺利通过专家评审，形成《规划》成果方案。按照相关法律法规要求、现将规划方案予以公示、广泛征求社会公众意见和建议。规划公示期内、欢迎对规划方案提出意见和建议。

一、公示时间：2024年4月23日至2024年5月22日，公示期30日。

二、公示地点：阳谷县人民政府官方网站，阳谷县七级

镇人民政府。

公示期内，任何单位和个人均可通过邮寄信件、传真或发送电子邮件的方式进行反馈。

联系电话：0635-7131305

邮编：252300

通讯地址：阳谷县黄山南路1号阳谷县自然资源和规划局村镇科（来件请注明“七级镇国土空间规划意见建议”字样）

三、公式内容

《阳谷县七级镇国土空间规划（2021—2035年）》

（一）规划期限

本次规划期限为2021年至2035年。规划基期年为2020年，近期待2025年，远期待2035年，远景展望至2050年。

（二）规划范围和层次

规划范围分为全域和城镇开发边界范围两个层次。

全域层次包含七级镇行政辖区内的全部国土空间，面积7338.57公顷。

城镇开发边界区域面积201.23公顷。

（三）城镇性质

阳谷县东北部农业产业高地，运河文化旅游名镇。

（四）严守国土空间安全底线

1.耕地和永久基本农田

落实上位规划划定的耕地保有量和永久基本农田。到2035年，耕地保有量不低于5026.67公顷（7.54万亩），永久基本农田面积不低于4525.00公顷（6.79万亩）。

2.生态保护红线

七级镇不涉及生态保护红线。

3.城镇开发边界

综合考虑自然地理格局、人口变化、节约集约用地水平等因素，坚持反向约束和正向约束相结合，充分利用河流、交通基础设施等自然地理和地物边界，严格避让永久基本农田和生态保护红线，统筹划定镇域城镇开发边界面积201.23公顷。

（五）构建国土空间开发保护新格局

根据阳谷县国土空间总体规划主体功能分区，七级镇为农产品主产区。以区域功能业态、地理格局、水系、道路等为依据，构建发展轴线，明确发展分区及重要节点，确定七级镇国土空间总特格局为“一核、一轴、两带、五区、多节点”。

一核：指驻地综合服务核心，是全镇的经济、文化、行政、教育中心，同时也是大运河文化展示的主要区域。

一轴：指沿X019形成的镇域空间发展轴，串联镇区综

合服务核心和工业产业节点，是城镇主要发展方向；

两带：指沿大运河和沿位山三千渠形成的两条生态带，大运河生态带也是京九运河服务集聚带的组成部分。

五区：指四片农业种植区和一处生态控制区。

多节点：指镇域范围内多处工业产业节点、农副产品加工物流节点。

（六）国土空间规划分区与用途管制

围绕战略目标和开发保护总体格局，结合七级镇地域特征和经济社会发展水平，在“三区三线”划定基础上，以2020年国土变更调查为基础，以永久基本农田为底线，在农业生产适宜性评价、生态保护重要性评价、城镇建设适宜性评价基础上，以永久基本农田、城镇开发边界为优先级顺序，进行农业、生态、城镇三类空间进行进一步细分，形成农田保护区、生态保护区、生态控制区、乡村发展区、城镇发展区五个一级规划分区。

（七）构筑生态安全格局

1.加强生态空间管控

七级镇生态空间对生态控制区进行管控。包括城镇开发边界外湖泊河道、生态廊道等重要结构性生态空间，限制进行大规模高强度工业化城镇化开发，限制有损生态服务功能和进一步加剧生态敏感性的开发建设活动。

2.林地资源保护与管控

严格执行各级公益林管理办法，对森林生态效益范围内的林地继续实行全面管护。实行森林分类经营、分级管理，建立生态效益补偿机制。建设多林种、多树种、多层次和结构合理、功能齐全，生态效益、社会效益长期稳定的森林生态体系；加大对临时占用林地和灾毁林地的修复力度。

（八）建设集约高效的镇村空间格局

1.优化镇村体系

规划形成“镇区—新村—基层村”的三级镇村体系结构。形成城乡互补，共同繁荣的新型城乡关系，镇区为全镇提供综合服务与公共服务，打造居住、公共服务、商业集聚高地；中心村吸引人口集聚，发挥对周边村庄辐射带动作用。其中，城镇为七级镇中心镇区、中心村 4 个，基层村 12 个。

表 1 镇村体系一览表

城镇村等级	数量	行政村名称
城镇	1	七级村
中心村	4	穆庄新村、大翟新村、郎湾新村、康庄新村
基层村	12	崔庄新村、蒋庄新村、金庄村、前刘新村、高楼新村、姚皋新村、张庄新村、大杨新村、三合新村、周堂新村、四合新村、于庄新村

2.引导村庄分类发展

顺应乡村发展规律和演变趋势，尊重农民意愿，将全镇城镇开发边界以外 16 个行政村（47 个基层村），合理划分为城郊融合类、集聚提升类、特色保护类、搬迁撤并类和暂不分类村庄，优化村庄布局。

（九）健全基础支撑体系

1.构建绿色集约的综合交通体系

落实上位规划对乡镇重要交通的空间布局和控制要求。道路建设方面，衔接落实上位规划，建设高台公路，改线拓宽杨七路。规划镇域范围内全部村域道路应达到三级公路标准，基本解决农村断头公路问题。

2.打造优质均衡的公共服务体系

按照公共服务设施特征、人口特征、规模和需求等构建“镇级—社区级”两级社区生活圈标准，不断提高民生保障和公共服务供给水平，推动城镇优质教育、医疗、文化等资源向农村地区辐射，推进城乡公共服务设施均等化。

3.提升基础设施支撑保障体系

构建安全清洁的饮用水保障体系，推进污水处理工程建设，完善雨水处理与利用系统，整治提升电力通信设施，优化城乡环卫设施，加快燃气设施建设，健全公共安全保障体系。

（十）镇区规划

城镇开发边界内为镇的综合服务中心，提供行政、文化、商业、居住、产业发展等服务功能。

七级镇镇区作为大运河七级古渡文化的承载地，是全镇的文化、经济、服务中心。保留镇区七级村国家级传统村落肌理，盘活大运河两岸现有建筑，打造大运河文化展示、公共活动慢行空间、商业服务节点；镇区东部大翟村作为城镇更新区域，提升更新改造优化，打造富有活力的生活片区。

规划完善镇区消防配套设施建设，镇区防洪标准按IV级控制，防洪重现期采用50年一遇，根据抗震要求，一般建筑物应按8度抗震设防，重要建筑、生命线工程按9度设防；完善人防工程建设。

（十一）国土综合整治与生态修复

1.推进全域土地综合整治

农用地整治。建设集中连片、设施配套完善、高产稳产、抗灾能力强的高标准农田，完善农田水利基础设施，增强农田防洪、排涝等抵御自然灾害的能力，提升耕地质量。

宜耕后备资源开发。在不破坏生态环境的前提下，适度开发宜耕后备土地资源以增加有效耕地面积，促进土地资源可持续利用。

农村低效建设用地整理。严格落实“一户一宅”政策要求，积极推动农村废弃宅基地低效利用土地和闲置用地综合整治，完善农村基础设施和公共服务设施，提高农村建设用地节约集约利用水平。

城镇低效用地再开发。结合城市更新、城市风貌提升等工程，统筹开展低效城镇用地更新改造，积极盘活存量建设用地，提高城镇土地节约集约利用水平。

2.强化生态保护修复支撑

森林质量提升。完善生态公益林体系建设，坚持生态优先积极造林植绿，按照“宜林则林、宜草则草，适地适种、

应栽尽栽，优化结构、提升质量”的原则，持续对低质低效林分进行改造提升。

水土流失和石漠化综合治理。通过坡面水系工程、小型蓄排引水工程，土地平整、退耕还林、封育治理、保土耕作等工程措施，实施分类治理，改善生产生活条件和生态，提高土地环境承载力。

水环境综合治理。采取工程措施与生物措施相结合、人工治理与自然修复相结合的方式进行流域水环境综合治理，推进聊阳沟、羊角河等具有生态功能河流水系的保护修复。

（十二）规划落实与传导

落实上位总体规划提出的功能定位、发展策略、区域协同、设施配套、要素管控等规划指引内容，严格落实上位总体规划所确定的战略性发展目标以及永久基本农田、耕地保有量、生态保护红线等各类刚性管控要求。

落实国土空间规划“三类”体系建设要求，城镇开发边界内划分详细规划编制单元，明确各单元的人口规模、用地结构和规模、功能定位、开发强度、管控边界、市政基础设施、公共服务设施及城市“四线”等管控要求。根据乡镇城镇开发边界内规划建设用地布局情况，划定详细规划单元，建立单元规划指标统筹传导机制。

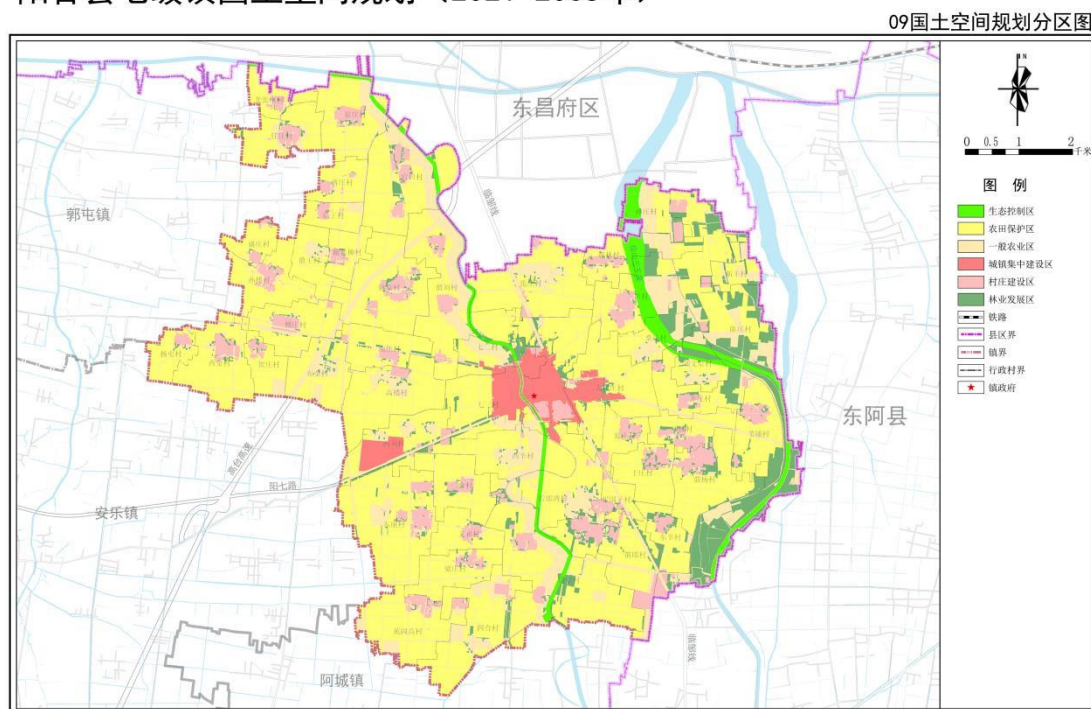
落实国土空间规划“三类”体系建设要求，按照基本集聚提升类、特色保护类等村庄分类要求，指引城镇开发边界

外村庄国土空间发展与规划。对村庄规划的耕地保护、生态保护、村民建房、基础设施和公共服务设施完善、产业发展等方面提出原则性指引及建设通则。

(十三) 主要图纸

1. 国土空间规划分区图

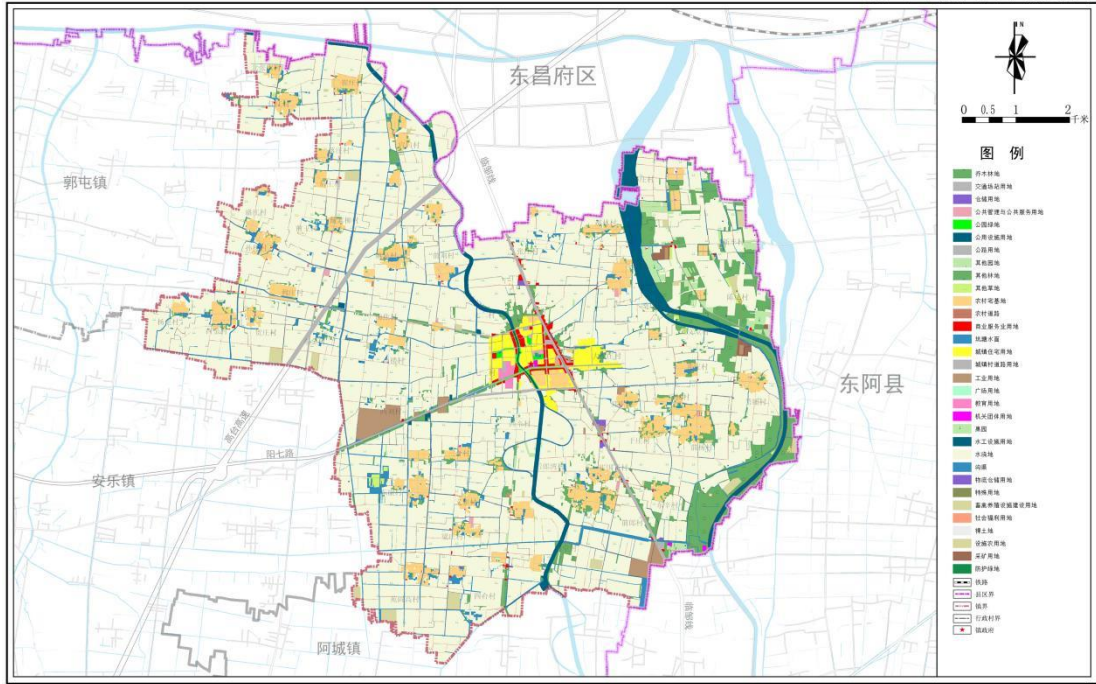
阳谷县七级镇国土空间规划（2021-2035年）



2.国土空间规划用地布局图

阳谷县七级镇国土空间规划（2021-2035年）

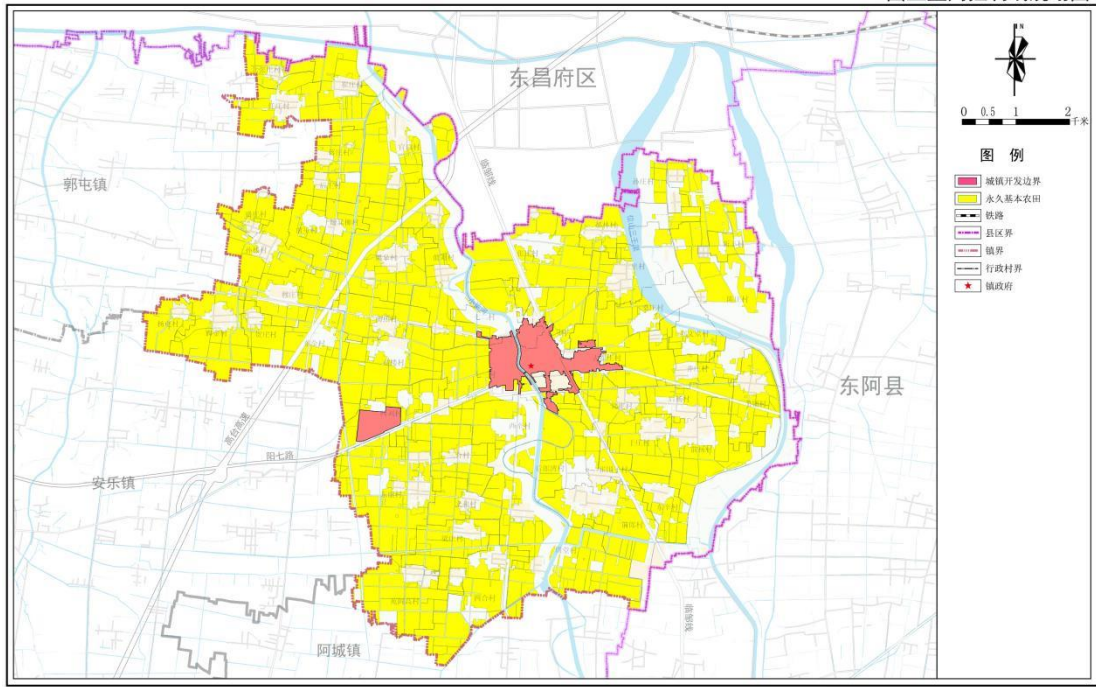
10国土空间用地布局规划图



3.国土空间控制线规划图

阳谷县七级镇国土空间规划（2021-2035年）

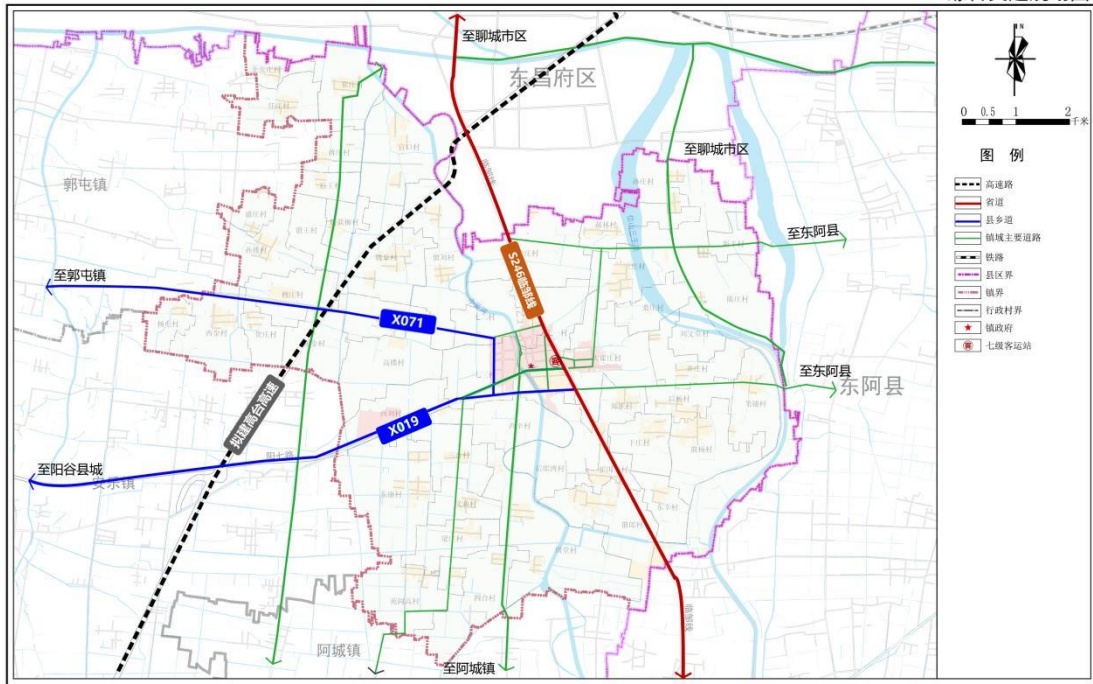
13国土空间控制线规划图



4.综合交通规划图

阳谷县七级镇国土空间规划（2021-2035年）

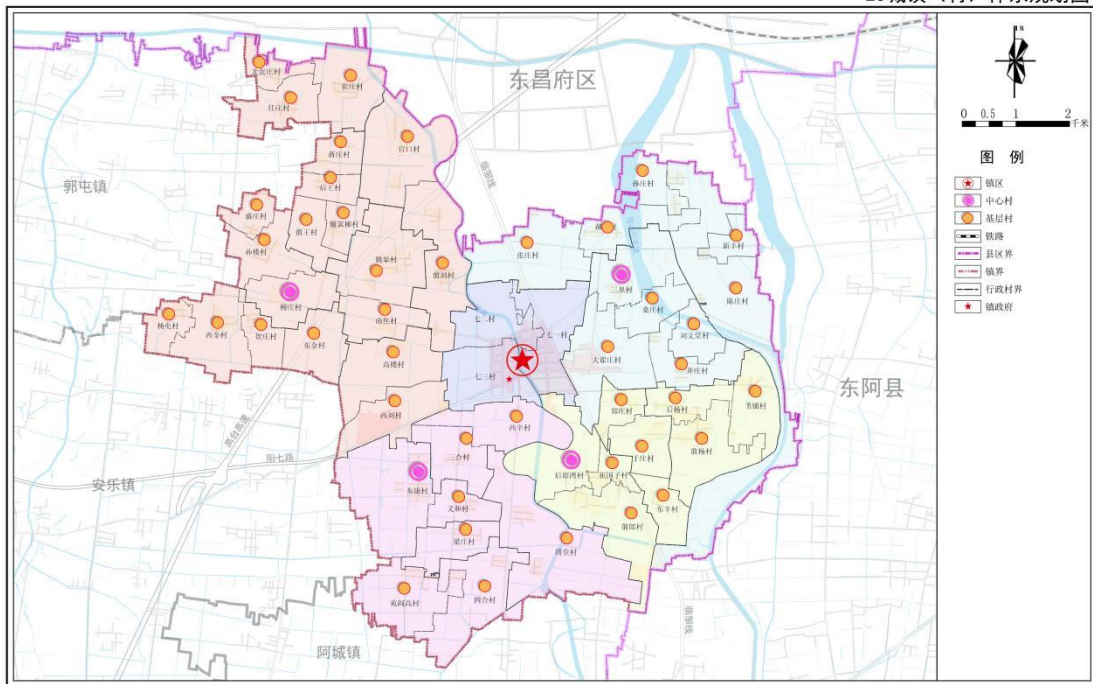
17综合交通规划图



5.城镇（村）体系规划图

阳谷县七级镇国土空间规划（2021-2035年）

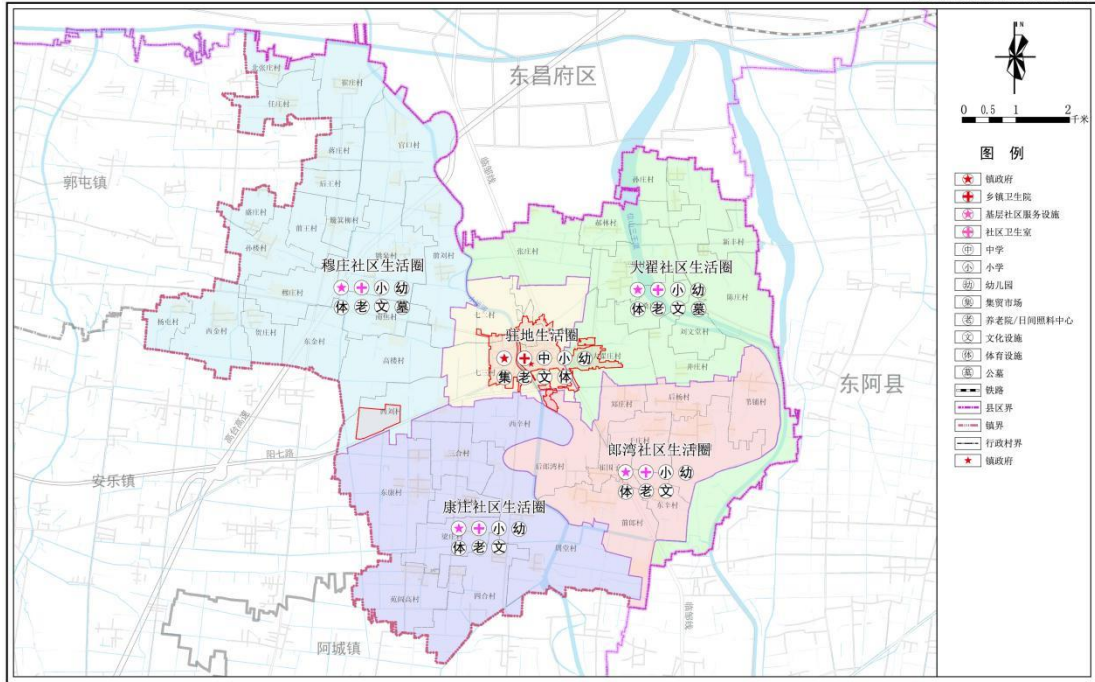
23城镇（村）体系规划图



6.社区生活圈划分及公共服务配置图

阳谷县七级镇国土空间规划（2021-2035年）

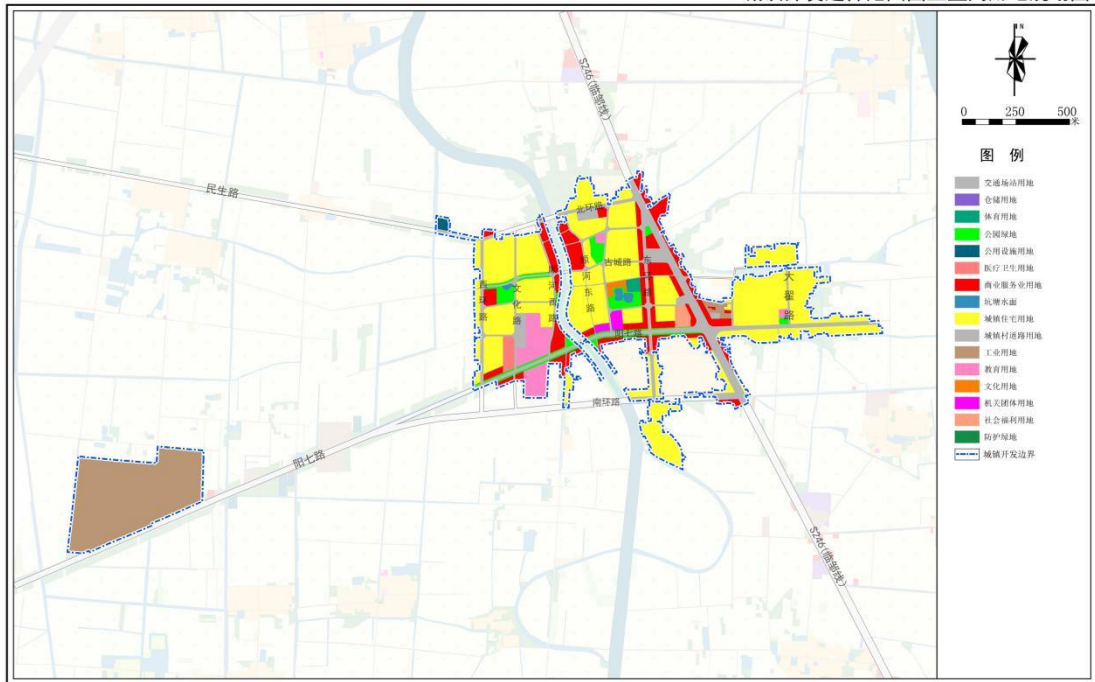
18公共服务设施规划图



7.城镇开发边界范围国土空间用地规划图

阳谷县七级镇国土空间规划（2021-2035年）

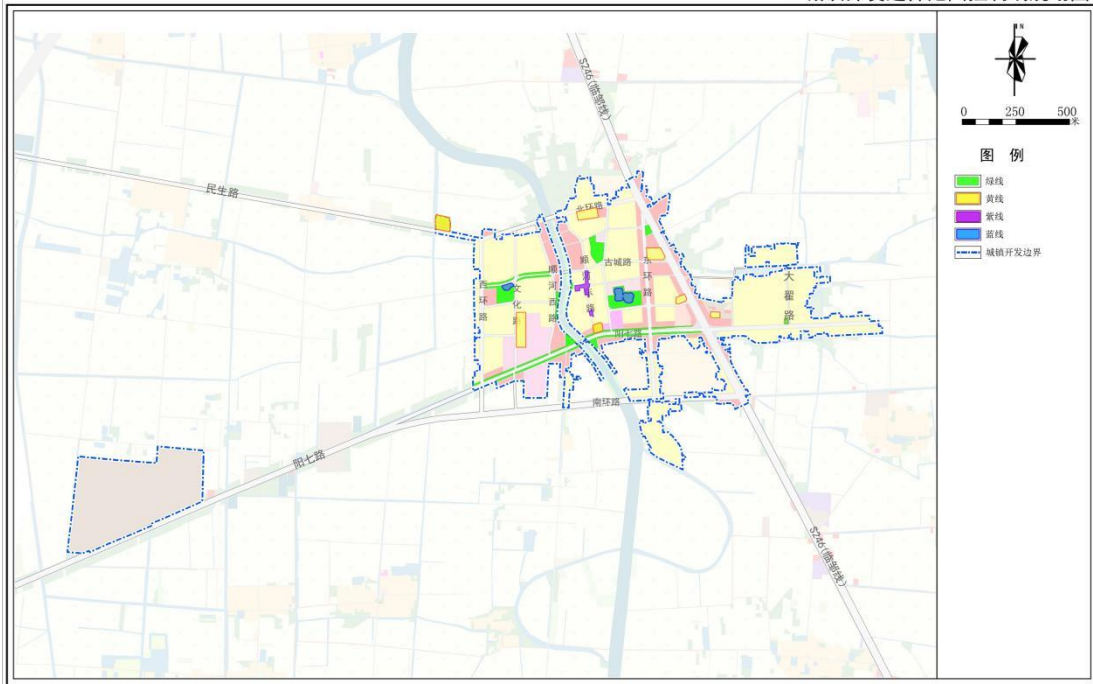
28城镇开发边界范围国土空间用地规划图



8.城镇开发边界范围控制线规划图

阳谷县七级镇国土空间规划（2021-2035年）

30城镇开发边界范围控制线规划图



9.城镇开发边界范围道路交通规划图

阳谷县七级镇国土空间规划（2021-2035年）

34城镇开发边界范围道路交通规划图

