

阳谷县国土空间总体规划

[2021-2035年]

(征求公众意见稿)



阳谷县自然资源和规划局

2023年1月

前言

本规划是对阳谷县域范围内国土空间开发保护作出的总体安排和综合部署，是指导城乡各类开发建设活动、开展国土空间资源保护利用与修复、制定空间发展政策和实施国土空间规划管理的空间蓝图，是编制相关专项规划和详细规划的依据。

按照国家、山东省要求，我县自2019年12月组织开展了《阳谷县国土空间总体规划（2021-2035年）》（以下简称《规划》）编制工作。《规划》紧抓国家新发展阶段的新理念新战略、落实山东省黄河流域高质量发展要求，融入济南都市圈，推进区域协调发展，顺应现时代国土空间治理要求，统筹构建全域魅力、高质高效的国土空间保护开发格局。

目录

01 规划概述

指导思想
规划原则
规划范围

02 目标愿景

愿景定位
发展目标
区域协同

03 总体格局

统筹划定落实三条控制线
保护蓝绿交融的生态空间
营造疏密有致的农业空间
建设集约高效的城镇空间

04 支撑体系

加快现代产业转型升级
构建绿色高效交通系统
提供全民共享公服体系
建设绿色韧性基础设施
彰显千年历史人文底蕴

05 保障机制

明确规划传导落实
制定近期实施计划
完善规划保障体制

01

规划概述

指导思想

规划原则

规划范围



1.1 指导思想

以习近平新时代中国特色社会主义思想为指导，全面落实新时代高质量发展要求和核心内涵，统筹推进“五位一体”总体布局，协调推进“四个全面”战略布局，牢固树立创新、协调、绿色、开放、共享的发展理念，尊重城市发展规律，坚持以人民为中心，强化资源节约集约利用。落实山东省委省政府关于“济南都市圈”及“突破菏泽、鲁西崛起”等重大战略决策，充分衔接聊城市国土空间总体规划等上位规划，结合阳谷县实际，推动阳谷县城乡健康可持续发展，以服务阳谷人民的美好生活、合理保护和有效利用空间资源、实现现代化治理能力提升为核心目标，塑造以人为本的高品质国土空间。



1.2 规划原则



生态优先、绿色发展

加强生态保护与生态建设，坚持山水林田湖草为一个生命共同体，保持生态环境的持续优越，强化县域核心优势和竞争力，协调生态与发展的关系，展示生态文明发展新形象。

开放统筹，协同发展

加大对外开放和协同发展力度，全面融入国家战略布局，主动对接京津冀协同发展等战略，推进生态、交通、产业、人才、管理等全面对接。



创新引领，转型发展

创新发展思路，转变生产方式和生活方式，探索多元化、特色化的发展路径，转换发展动能，实现创新驱动。

以人为本，品质发展

将人民对美好生活的向往作为规划的着力点和出发点，重点解决发展不均衡不充分的问题，优化城乡布局，补齐民生短板，全面提升城乡服务水平和人居环境品质。



因地制宜，差异发展

突出板块差异，重构区域、城乡和产城关系，制定适合地区发展的策略措施和管控体系，建设美丽国土空间，引导城乡健康有序发展。

1.3 规划范围和期限

规划范围为阳谷县行政辖区。近期目标年为2025年，规划目标年为2035年，远景展望期至2050年。



02

目标策略

愿景定位

发展目标

区域协同



2.1 愿景定位

关注阳谷发展焦点，充分发挥比较优势

- 1 紧扣交通联动通道
融入国家协同战略
- 2 打通三次产业协作通道
激发经济高质量发展潜力
- 3 整合生态文化优势
提升地区特色知名度
- 4 拉近城乡生活差距
实现城乡共建共荣共享

两河文化名城

- 建设山东特色旅游目的地与全域旅游示范县
- 吸引国家交通动脉的客流

鲁西经济引擎

- 积极打造新旧动能转换创新中心
- 吸引和截留外溢产业

富美宜居示范

- 全面推动城市魅力品质建设
- 聚集与截留人口



2.2 发展目标

城市发展目标

综合实力较强、产业结构优化、科学技术先进、社会文明昌盛、服务体系完备、城市布局合理、基础设施完善、交通安全便捷、生态环境良好的现代化城市。

国土空间保护开发目标

生态环境保护目标

生态环境得到基本改善，水环境和大气环境质量稳步提升，实现地下水位回升，出境水量稳定增长。到2035年，完善县域水系生态骨架，全面建成小运河、赵王河两岸生态功能区域。



耕地保护建设目标

严格落实并完成耕地和基本农田保护任务，全面提升耕地质量，科学有序开发利用耕地后备资源；按照“面积不减、质量提升、布局稳定”的原则划定永久基本农田，确保县域内平衡。

人口布局优化目标

坚持控制人口总量，优化人口空间布局，提升城镇化水平和城镇化质量，引导人口向中心城区和重点镇集聚。



节约集约用地目标

提高土地利用的经济效益和集约程度，逐步提高土地利用的人口承载能力。优化建设用地结构，进一步缩减农村建设用地，合理确定城镇工矿用地规模，保障重大基础设施建设用地；强化对存量建设用地的挖潜和使用，对低效闲置建设用地进行整理改造。



03

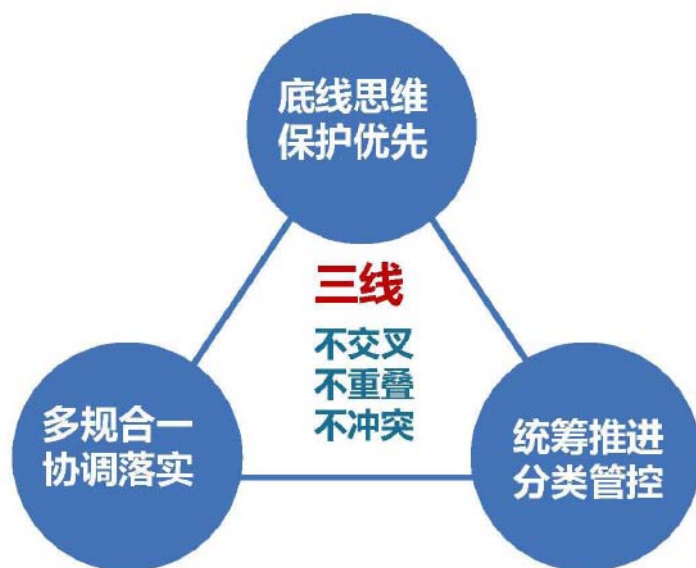
总体格局

统筹划定落实三条控制线
保护蓝绿交融的生态空间
营造疏密有致的农业空间
建设集约高效的城镇空间



3.1 统筹划定落实三条控制线

基本原则



统筹划定三条控制线



优先划定生态保护红线

严格保护自然保护地、生态功能重要区域和生态敏感区域。实行分级管控，生态保护红线内，自然保护地核心区原则上禁止人为活动，其他区域严格禁止开发性、生产性建设活动，除国家重大战略项目外，仅允许对生态功能不造成破坏的有限人为活动。



严格保护永久基本农田

严格落实永久基本农田保护任务，对永久基本农田进行正向优化。全县划定集中连片千亩方、万亩方永久基本农田示范区。永久基本农田一经划定，必须严格落实《基本农田保护条例》和《山东省基本农田保护条例》，严控建设占用永久基本农田，建立健全永久基本农田质量评价监测制度、动态监管制度和考核激励制度，确保永久基本农田面积不减、质量提升、布局稳定。



合理划定城镇开发边界

按照集约适度、绿色发展的理念，科学规划城镇总体空间格局，确定城镇集中建设区规模。综合考虑一定比例的弹性发展区、特别用途区等，合理确定城镇开发边界。

城镇开发边界一经划定，规划期内原则上不得调整，因国家重大战略实施等原因确需调整的，报国土空间规划原审批机关审批。

3.2 保护蓝绿交融生态空间

生态空间结构

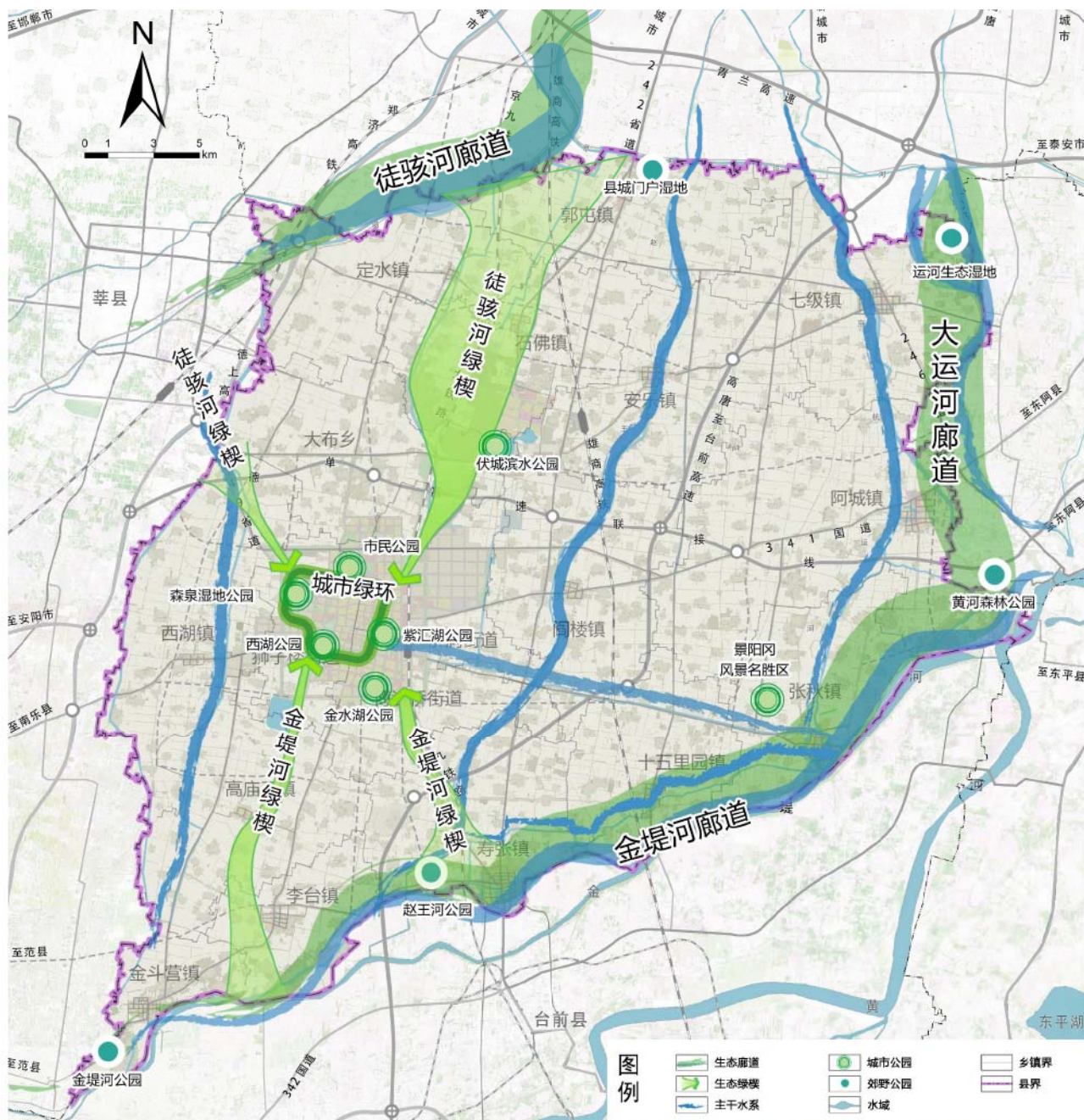
生态空间格局：“一环三廊四楔多节点”

一环：城市绿环，即依托现状的水渠打造滨水休闲生态空间，为县城注入绿色

三廊：依托徒骇河、大运河、金堤河形成的滨河生态廊道，构建水生态景观岸线

四楔：依托现状河流沟渠形成的城市绿楔，促进城市和生态环境之间的互动交流

多节点：主要包括森林公园、湿地公园、重要湖库、水源地等重要的生态节点。



3.2 保护蓝绿交融生态空间

生态空间管控

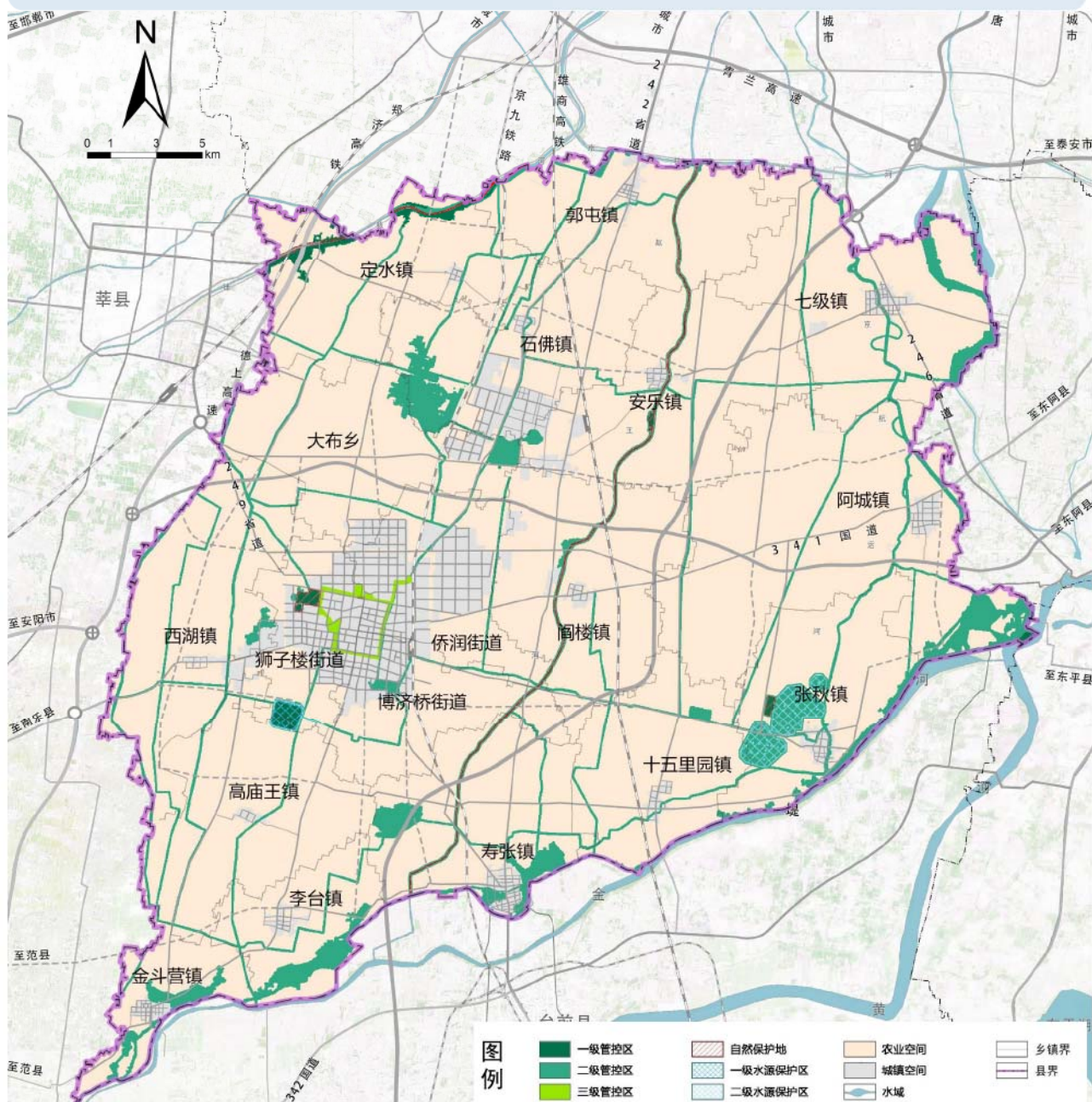
一级管控区：主要包括生态保护红线、自然保护地、县级饮用水水源一级保护区和双评价中的生态保护极重要区等。

管控要求：严禁任意改变用途，禁止开发性、生产性建设活动，确保生态功能不降低、面积不减少、性质不改变。

二级管控区：主要包括饮用水水源二级保护区、河湖水系管理范围内区域等。

管控要求：对开发建设活动有严格限制要求，针对不同生态空间形式分类管控。

三级管控区：主要包括生态休闲空间，城镇发展区内的城市公园、防护绿地等空间，满足城市蓝线和绿线的管控要求。



3.3 营造疏密有致的农业空间

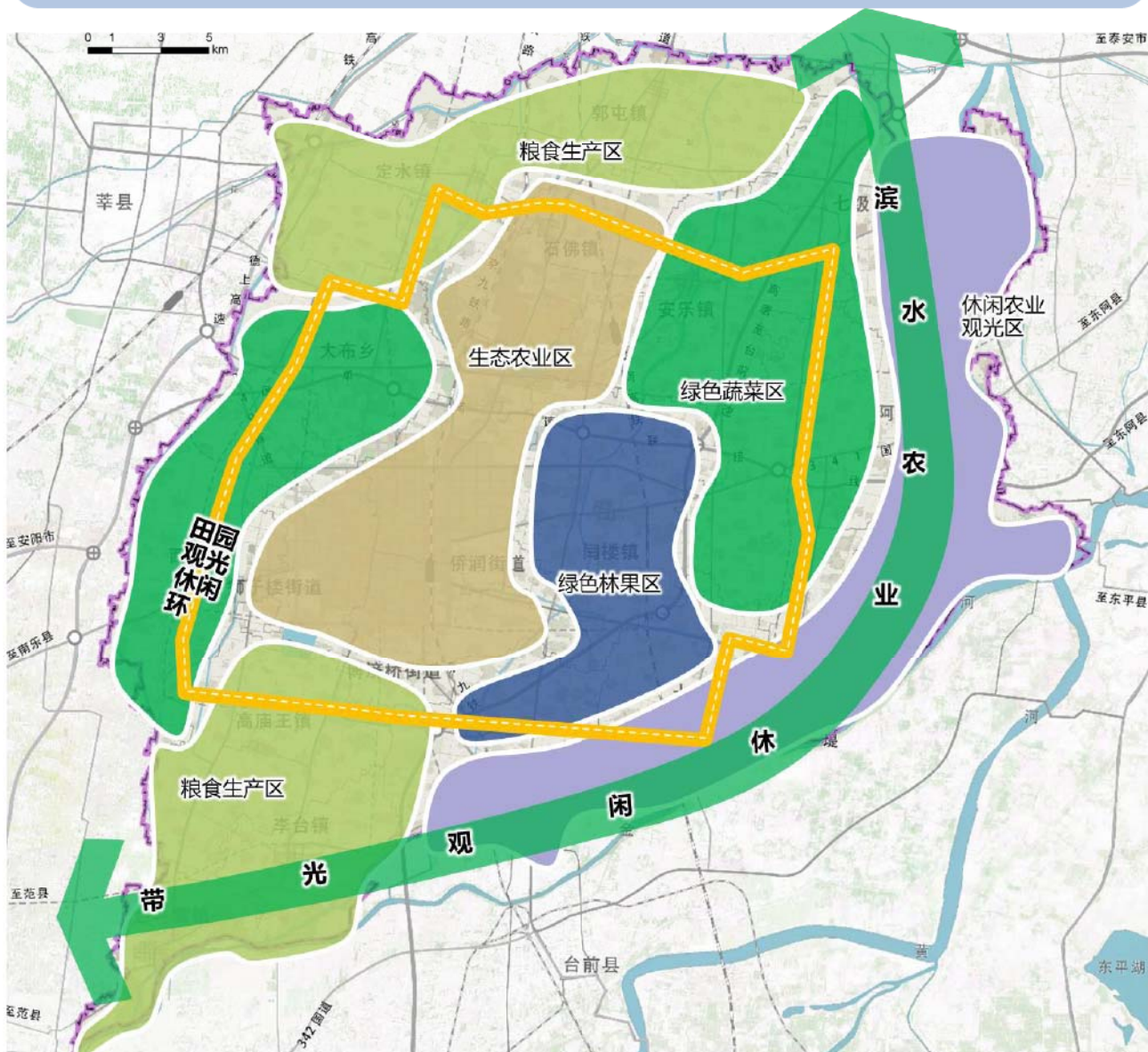
构建现代化农业空间格局

形成“一环一带五片区”的农业空间格局

一环： 田园观光休闲环，串联特色村庄和农业景观。

一带： 滨水农业休闲观光带，串联特色村庄和文化魅力点，打造滨水景观带。

五片区： 粮食生产功能区、绿色蔬菜全区、绿色林果区、休闲观光区、生态农业区，运用科学技术和方法引导农产品种植和生态环境保护，促进现代农业的发展。



3.3 营造疏密有致的农业空间

落实耕地和永久基本农田保护任务



明确划定基本农田保护范围，落实“藏粮于地、藏粮于技”战略，严守耕地保护红线



开展“千亩方”耕地集中连片整治，做好“两区”划定（粮食生产功能区和重要农产品生产保护区）



明确永久基本农田补划要求，做好永久基本农田补划方案



坚决防止耕地“非粮化”，切实稳定粮食生产，牢牢守住国家粮食安全的生命线



探索完善永久基本农田保护考核机制、构建永久基本农田动态监管机制



3.3 营造疏密有致的农业空间

构建“两级四类”村庄体系

两级

中心村

人口集中、产业集聚
要素集约、功能集成

一般村

完善智能
控制引导

四类

集聚提升

主要指现有规模较大的中心村和其他仍将存续的一般村庄，是乡村振兴的重点。

城郊融合

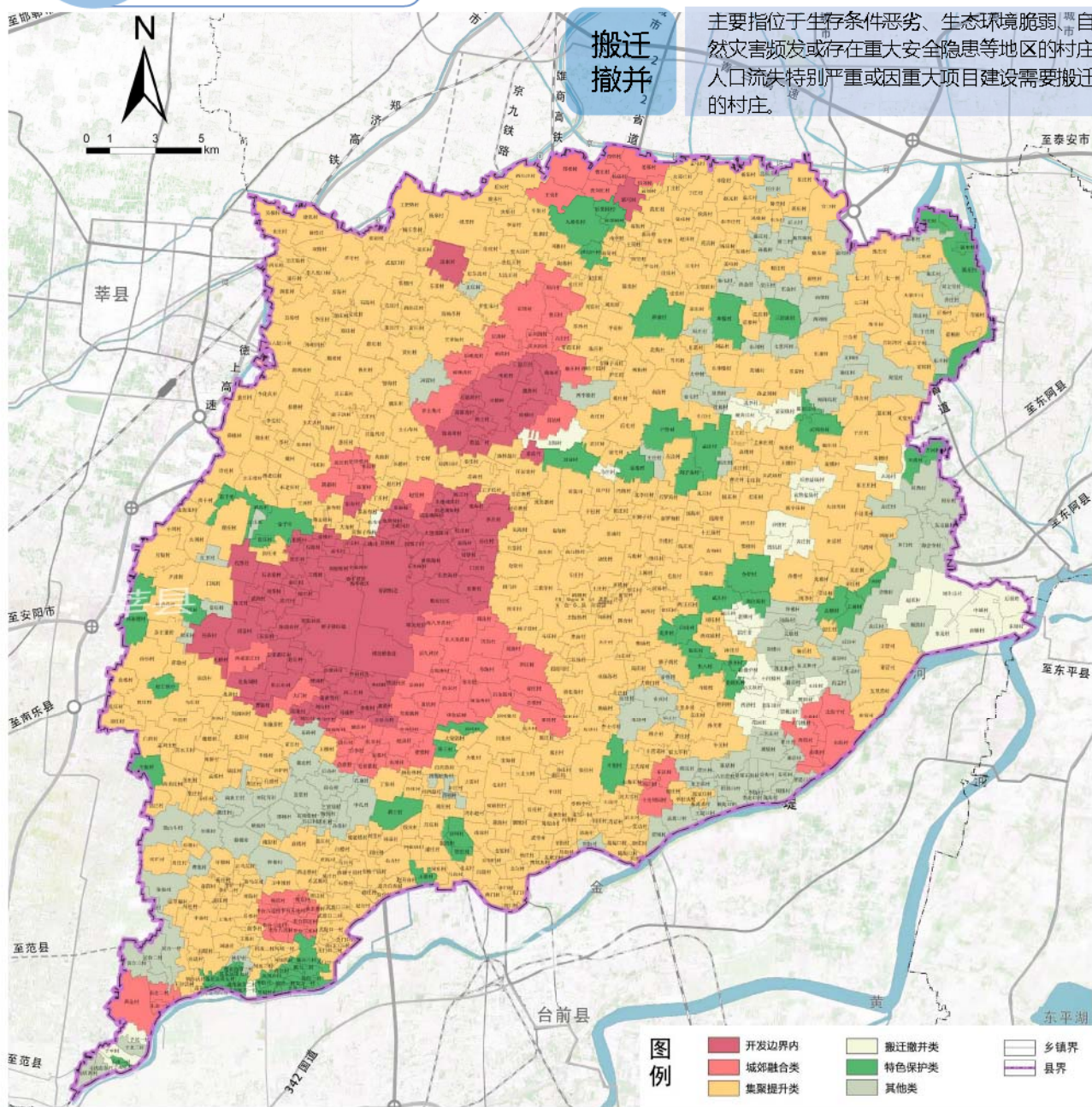
主要指城市近郊区以及县城所在街办内的村庄和农村新型社区。

特色保护

主要指历史文化名村、传统村落、少数民族村落、特色景观旅游名村，以及自然风光、村落风貌、非物质文化要素等特色资源丰富的村庄。

搬迁撤并

主要指位于生存条件恶劣、生态环境脆弱、自然灾害频发或存在重大安全隐患等地区的村庄，人口流失特别严重或因重大项目建设需要搬迁的村庄。



3.4 建设集约高效的城镇空间

2+2+3城镇空间格局



两心

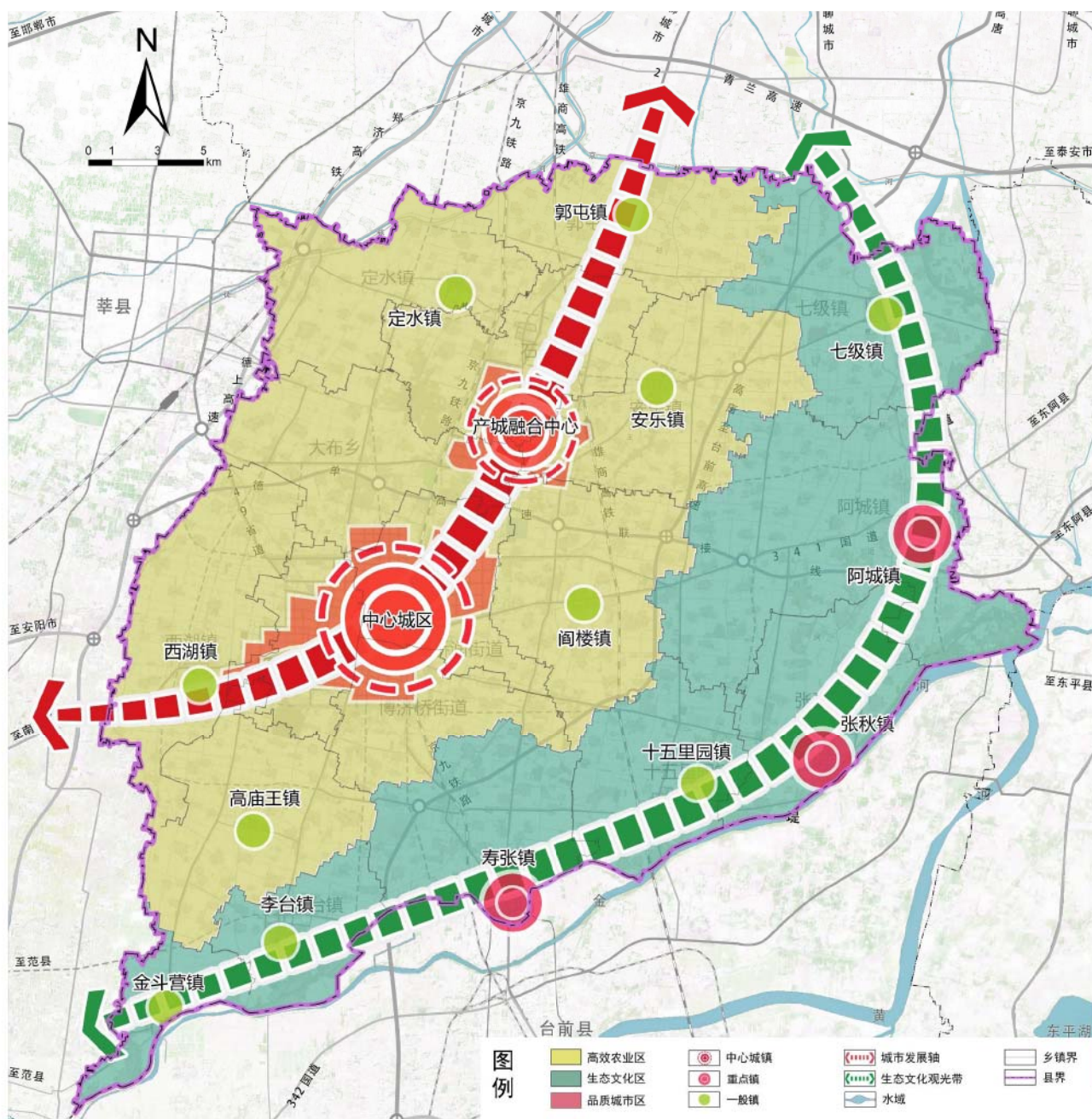
中心城区
伏城副中心

一轴一带

城市发展轴
生态文化观光带

三区

品质城市区
高效农业区
生态文化区



3.4 建设集约高效的城镇空间

城镇等级和职能结构

双心做优做强 重点镇做美做精 一般镇做实做特

中心城区

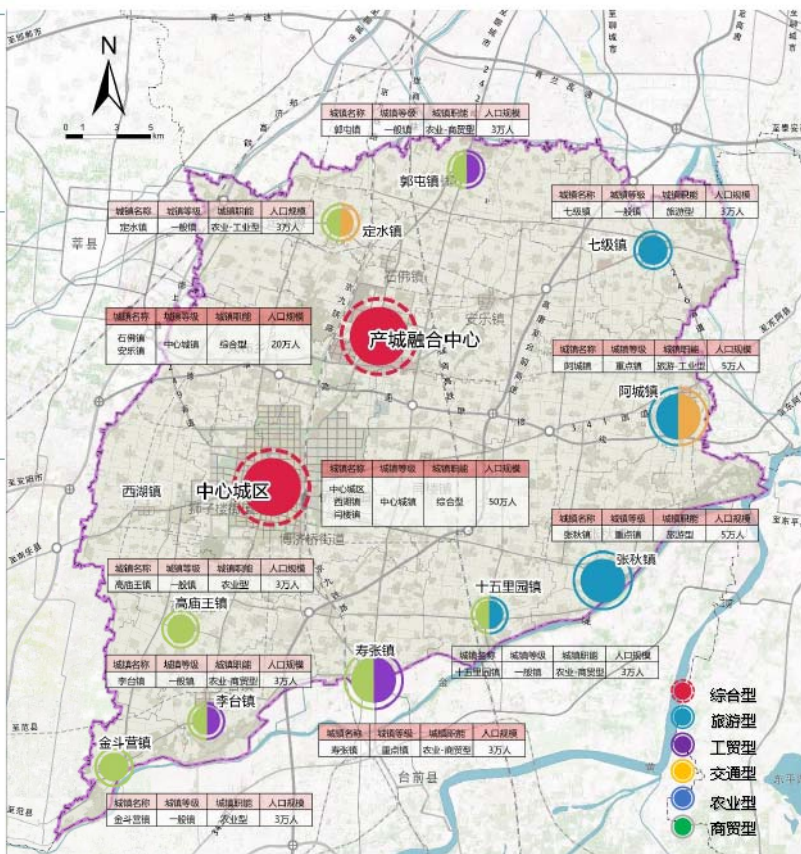
- 中心城区
- 石佛镇

重点镇

- 阿城镇
- 寿张镇
- 张秋镇

一般镇

- 七级镇
- 定水镇
- 李台镇
- 十五里园镇
- 郭屯镇
- 高庙王镇
- 金斗营镇
- 阎楼镇
- 西湖镇
- 安乐镇



街道、乡镇	规划城镇等级	职能类型	职能分工
博济桥街道	中心城镇	综合型	商贸、特色工业、物流
侨润街道	中心城镇		
狮子楼街道	中心城镇		
石佛镇	中心城镇	综合型	商贸、铜精深加工、装备制造、交易物流
阿城镇	重点镇	旅游-工贸型	旅游服务、养生医药等
寿张镇	重点镇	交通-农业型	商贸、特色农业
张秋镇	重点镇	旅游-工贸型	旅游服务、肉类食品加工等
七级镇	一般镇	旅游-商贸型	旅游服务、商贸、蔬菜食品加工
定水镇	一般镇	交通-商贸型	交通节点、商贸服务
李台镇	一般镇	农业-商贸型	商贸、特色农业
十五里园镇	一般镇	农业型	特色农业
郭屯镇	一般镇	交通-工贸型	交通门户、加工工业型
高庙王镇	一般镇	农业型	特色农业
金斗营镇	一般镇	农业型	特色农业
阎楼镇	一般镇	综合型	商贸、特色工业、物流
西湖镇	一般镇	综合型	商贸、特色工业、物流
安乐镇	一般镇	综合型	商贸、铜精深加工、装备制造、交易物流

04

支撑体系

加快现代产业转型升级
构建绿色高效交通系统
提供全民共享公服体系
建设绿色韧性基础设施
彰显千年历史人文底蕴



4.1 加快现代产业转型升级

绿色产业发展

把握区域优势，坚持多元化产业发展，促进产业互补协同发展

阳谷绿色产业发展

3 大产业发展战略



农业发展战略

围绕**蔬菜、畜牧、林果、水产养殖**等优势特色产业发展，创新农产品加工产销模式，推进农产品就地加工转化增值，推动特色高效农业集聚发展。

加快一二三产业融合发展，以仓亭津农业休闲度假、新风祥莘安耶果、东大集约温控蔬菜等项目为载体，**大力发展休闲农业**，建设18处以上具有浓郁地域特色、地域文化的**农业旅游观光村镇**。



工业发展战略

实施工业强县战略，重点发展**铜及铜精深加工产业、光电信息、绿色食品、高端化工、新材料、轻纺及汽车饰品6大现代制造业**，加快新旧动能转换。

依托“**两城一区七园多点**”，即**阳谷经济开发区、祥光生态工业园、光电信息产业园、食品产业园、塑化产业园、能源产业园、轻纺及汽车饰品产业园**，建设全省重要的现代产业基地。



服务业发展战略

基于阳谷文化底蕴和资源禀赋，做大做优**文化旅游、医养健康2大现代服务业**。

以黄河流域、运河沿线历史文化为主线，整合水泲、红色、军事等多元文化资源，**创建黄河、大运河历史文化传承示范区**。

充分利用阿胶养生、温泉养生等资源，全面发展医养健康产业，打造**国家级医疗健康养护示范区**。

产业选择依据 + 现有产业

基于产业发展的比较优势

基于产业结构演化趋势

基于上位规划定位

基于接轨宏观区域经济开发

基于与周边园区竞争合作

- 精铜加工
- 塑料加工
- 光电信息
- 生物医药
- 食品加工
- 纺织服饰
- 汽车饰品
- 基础农耕
- 生态文化

绿色产业发展

阳谷“621”现代产业体系

六大现代制造业	铜及铜精深加工	高端化工
	光电信息	新材料
	绿色食品	纺织及汽车饰品
两大现代服务业	文化旅游 医养健康产业	
一项高效现代农业	现代高效现代农业产业	

4.1 加快现代产业转型升级

绿色产业发展

规划“一区七园多点”产业空间布局

一区：即山东阳谷经济开发区，是山东省省级经济技术开发区，是阳谷未来发展的重要拼图。

七园：即祥光生态工业园、光电信息产业园、食品产业园、塑化产业园、能源产业园、轻纺及汽车饰品产业园、生态农业示范园，是阳谷县主导产业跨越发展的主要承载地。

多点：即博济桥、侨润的第三产业，狮子楼、西湖、定水的制造，阁楼的塑化，石佛的康养，大布的大数据，安镇、郭屯的农副产品深加工，以及张秋、阿城、七级、寿张、十五里园、金斗营、李台、高庙王以黄河、运河、金堤河为主线的文旅，作为阳谷县主导产业的支撑。

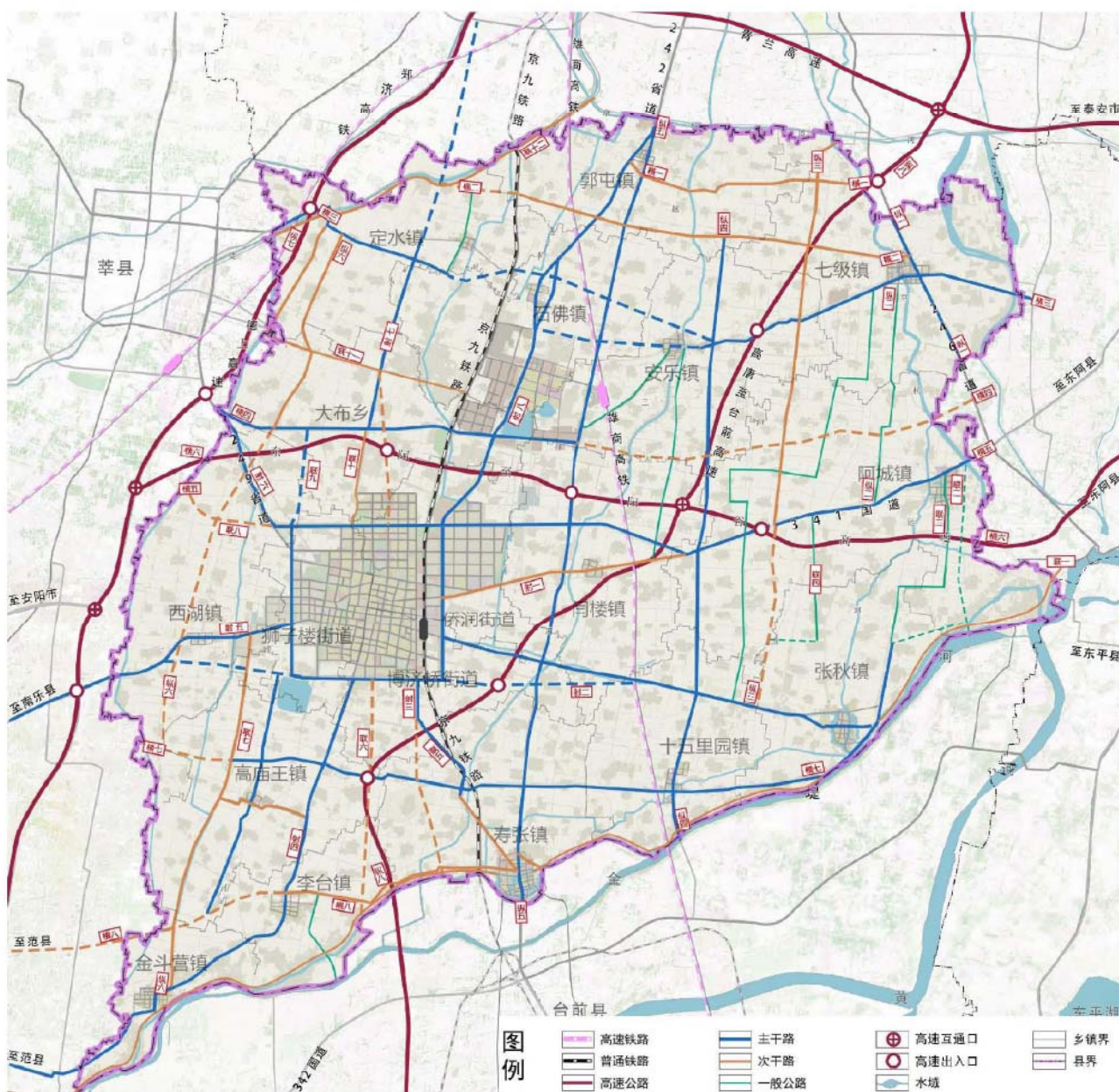


4.2 构建绿色高效交通系统

构建便捷交通

推进铁路网络建设，完善公路网络体系

建设完善便捷的县域综合交通网络	两条高铁	济郑高铁、雄商高铁
	两条高速	东阿至阳谷高速公路、高唐至台前高速阳谷段
	三条环路	县城内环、外环和乡镇外环
	八条横向干路	官口村(阳谷东昌府区界)-后宋村(阳谷东昌府区界); 七级镇-滨河大道; 七级镇-莘县北; 阿城镇北-莘县互通; 规划G341黄海线阳谷改线段; 东阿-阳谷高速公路; 张秋镇-莘县徐庄镇; 寿张镇-莘县徐庄镇。
	八条纵向干路	S246临郓线阳谷段; 七级镇-张秋镇; 官口村-杨堤口村; 郭屯作业区-十五里园镇; 规划S242临商线; 滨河大道-金斗营镇; G0321德上高速阳谷段; 高唐至台前高速阳谷段。
	八条对外放射状干路	阳谷县城-阿城镇; 阳谷县城-张秋镇; 阳谷县城-台前县; 阳谷县城-金斗营镇; 阳谷县城-莘县徐庄镇; 阳谷县城-莘县县城; 阳谷县城-东昌府区; 阳谷县城-郭屯镇。



4.3 提供全民共享公服体系

建立“县-乡镇（街道）-社区（村）”三级公共中心体系

县级生活圈

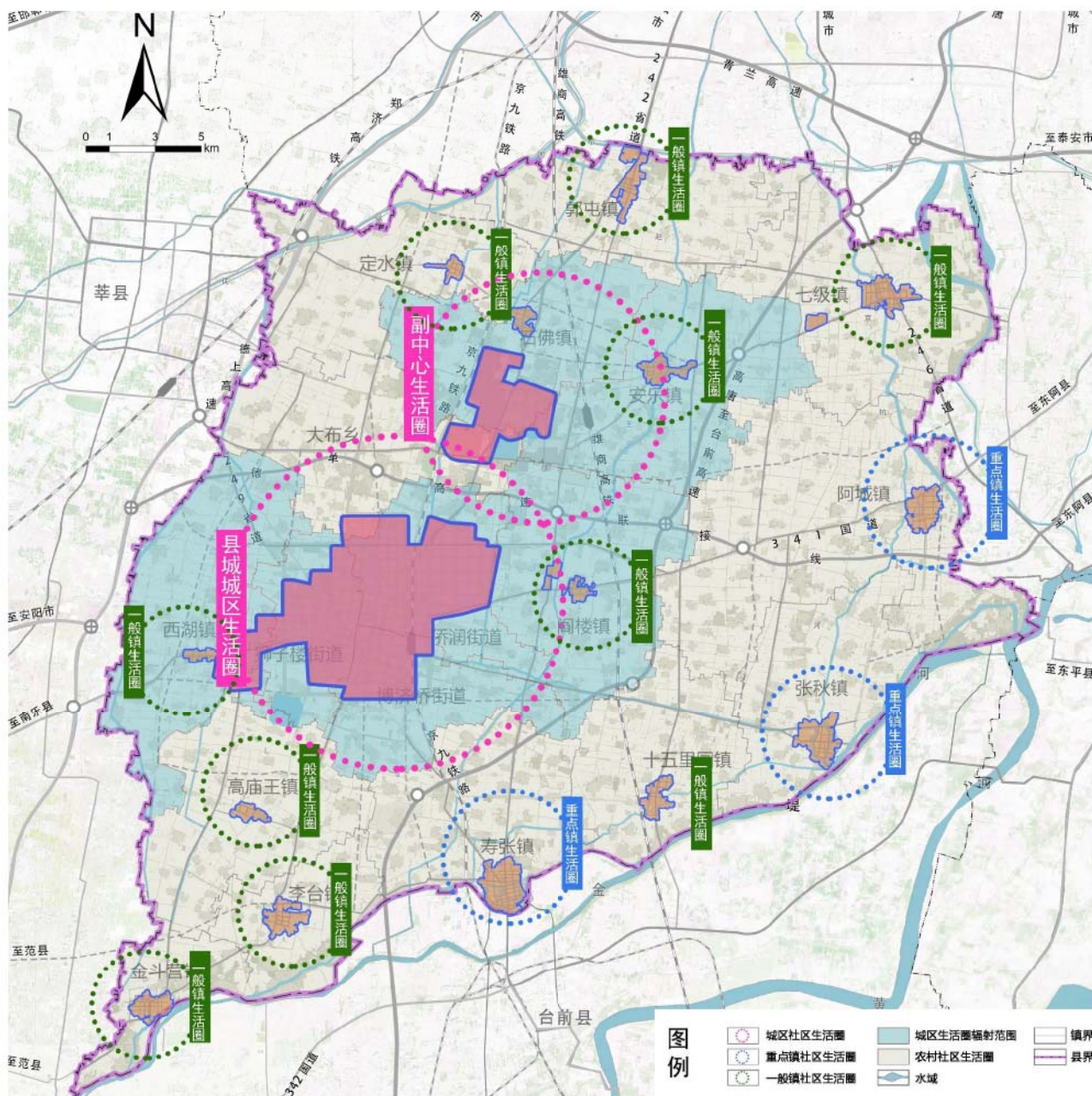
集县级文化、教育、体育、医疗、福利设施为一体的公共中心

乡镇（街道）级生活圈

配置：初中、小学、幼儿园、文体活动中心、卫生服务中心、中小型养老院等设施，中学、小学、幼儿园按照服务半径设置

社区（村）级生活圈

配置：幼儿园、文化活动室、室外综合健身场地、居家养老照料中心等设施，幼儿园就近入学，按照服务半径设置

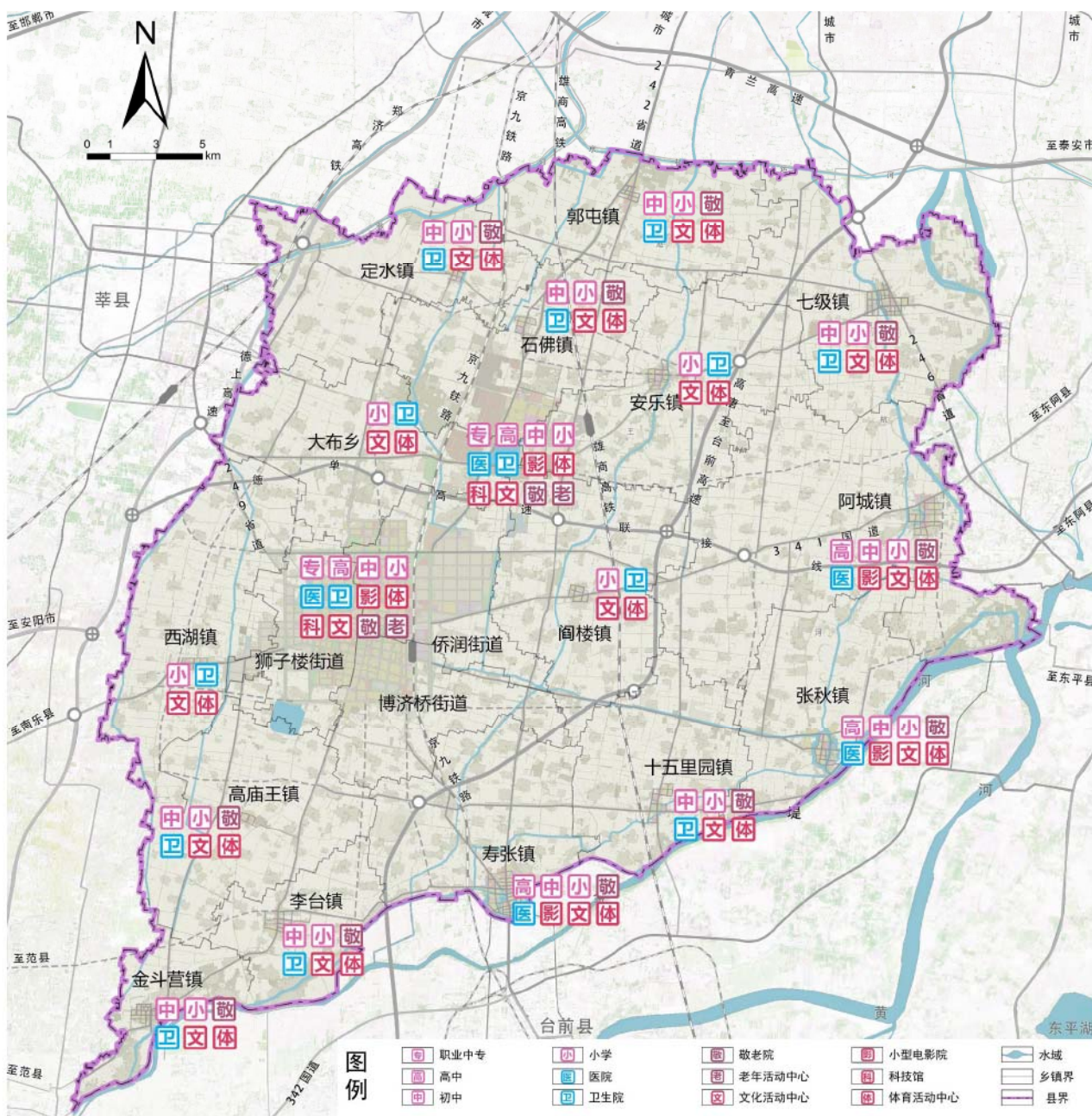


4.3 提供全民共享公服体系

建设有温度的社区生活圈

健全文化设施布局，提升教育品质，完善医疗配置

坚持以人为本，按照“适宜生活、适宜步行”的布局原则，健全城乡社会保障体系，加快科技、教育、文化、卫生、体育等各项社会事业发展，推进城乡基本公共服务均等化建设，改善农村居民生产生活条件，构建和谐阳谷。



4.4 建设绿色韧性基础设施

构建绿色安全的基础设施网络



供水优化用水结构，提高水资源利用效率，全面建设节水型社会。实施最严格的水资源管理制度，严控用水总量。



燃气推进居民生活“镇镇通管输天然气”，鼓励工业“煤改天然气”和“油改天然气”，改善全县能源结构。



排水坚持集中和分散相结合、截污和治污相协调，完善污水、污泥处理，提升再生水品质扩大应用；完善雨水排放，强化治理积水点、易涝区。



供热完善“热电气联调联供”机制，发展分布式清洁能源供热，实现重点工业平台全面集中供热，逐步推广居住区集中供热。



供电按照“保安全、促发展”的原则适度超前规划，完善县域电力设施建设，加快乡镇电网、新一轮农网升级改造，保障城乡发展需求。



环卫按照垃圾处理“无害化、资源化、减量化和产业化”要求，推行垃圾分类，推进建筑垃圾资源化利用，加强医疗、危险固体废物源头控制。



通信按照“三网融合、设施共建”理念，统筹推进新一代移动通信网（包括5G）、互联网和广播电视网建设。



殡葬按照“控制存量、适度增量、生态节地”的原则，合理规划殡葬设施。

防洪排涝

“适度超前、防控结合”

为提高城防体系标准和建设质量，规划阳谷县城区按50年一遇标准设防，内涝防治设计重现期为20~30年一遇，定期对管网进行修复与更新，提高新建工程的管道建设标准。

消防防护

“预防为主、防消结合”

优化城市消防安全布局，打造现代化智慧消防体系建设，完善消防基础设施和技术装备等，根据全年风向，在城市边缘安全地带规划易燃易爆化学品工厂、仓库等。

抗震避灾

“整治避让、布局合理”

城市建设用地避开断裂带、地质不良及自然灾害易发地区，利用公园、广场、操场的开敞空间作为应急避难场所，结合城市道路明确安全合理的疏散通道。

人防工程

“平战结合、军民融合”

以人防指挥工程为核心，人员隐蔽工程为重点，合理布局医疗救护工程、防空专业队工程及其他公共配套工程，结合民用建筑修建防空地下室，构建统一高效、布局合理的人防工程体系。

4.5 彰显千年历史人文底蕴

历史文化保护格局

建立全面的、多层次的文化遗产保护框架

两带：

指运河历史文化保护带、沿黄历史文化保护带；

五片区：

古城历史文化保护区、农耕文化体验区、创意休闲文化体验区、历史文化体验区、大运河历史文化保护区

历史文化遗产保护框架

物质遗产

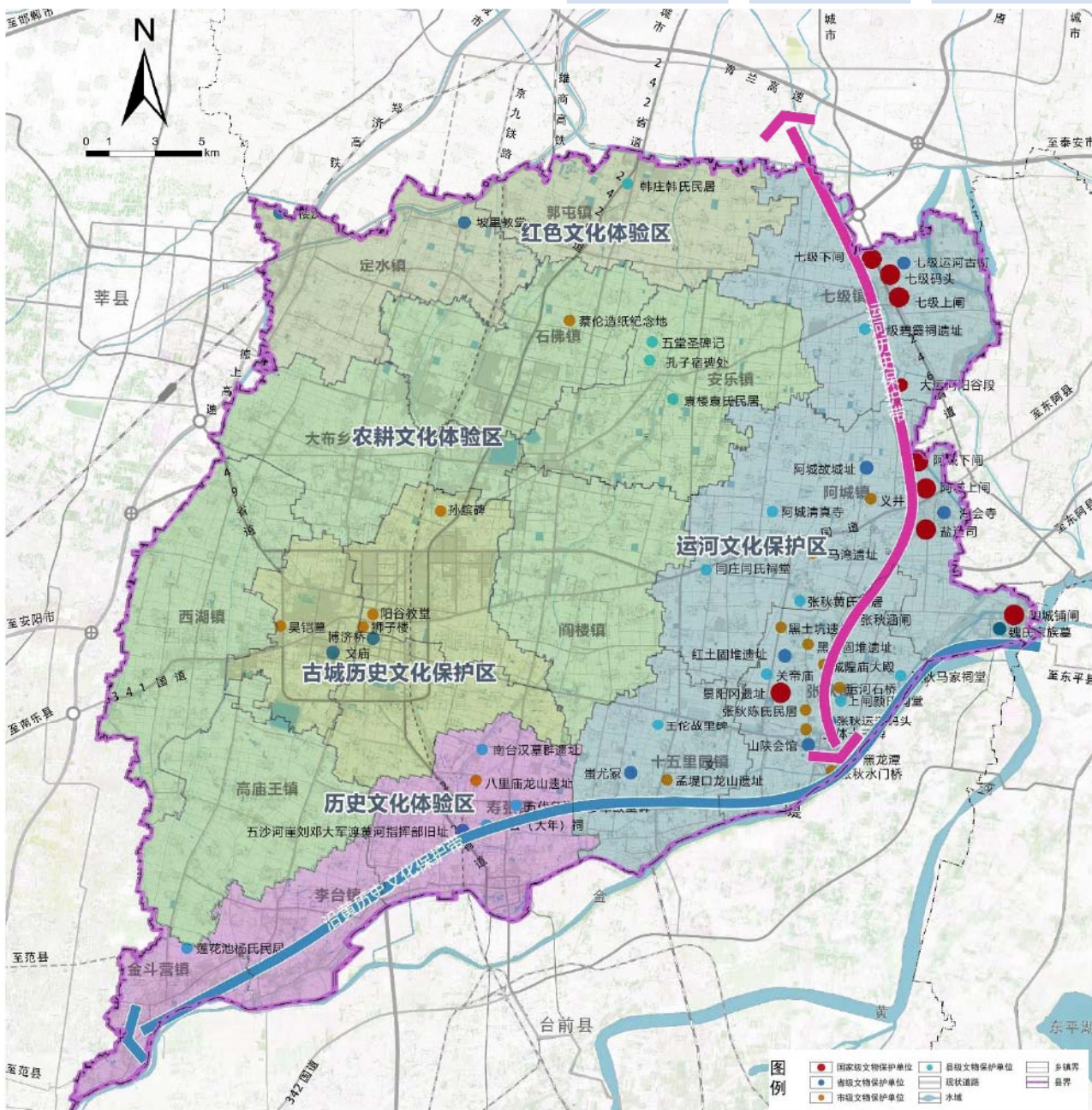
- 整体格局风貌
- 历史地段
- 历史村镇
- 文物古迹

非物质文化遗产

- 非物质文化遗产
- 优秀传统文化

景观遗产

- 自然景观遗产
- 人文景观遗产



4.5 彰显千年历史人文底蕴

保护对象

传统村落的保护

省级村落：迷魂阵村、七一村、海会寺村
保护要求：整体保护传统村落的空间格局、传统建筑、文物古迹及自然环境，传承历史文化和生活生产方式。通过保护性修整，引导社会力量参与保护利用，改善人居环境，



文物保护单位的保护



文物保护单位：

全国重点文物保护单位有2处
 省级文物保护单位有14处
 市级文物保护单位有24处
 县级文物保护单位有26处

保护要求：加强考古及文物古迹的调查、勘探、鉴定和保护工作，划定文物保护单位的保护范围及建设控制地带，严格按照相关法律法规要求进行保护和管理。

非物质文化遗产保护

国家级：张秋木版年画；

省级：阳谷夯歌（阳谷黄河夯号）、石佛镇鲁庄造纸技艺等9个；

市级：秃尾巴老李的传说、武松的故事等共41个；

县级：县级非物质文化遗产多达170个。

保护要求：发掘、整理、恢复和保护各类非物质文化遗产，挖掘文化内涵和精神价值，加强宣传展示，积极培育传承人。



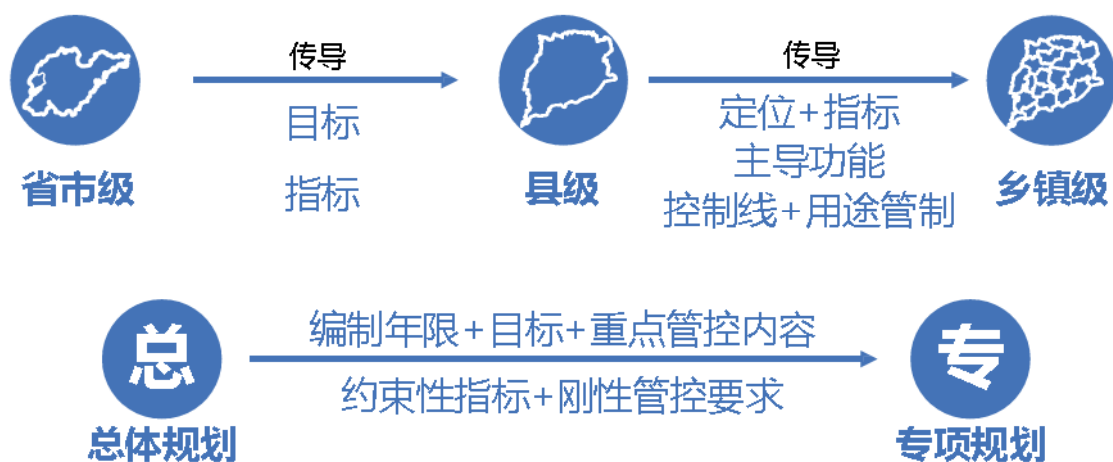
05

保障机制

明确规划传导落实
制定近期实施计划
完善规划保障体制



5.1 明确规划传导落实



5.2 制定近期实施计划



明确近期实施目标



明确重点工程项目



明确国土空间资源配置和计划指标分解落实方案



明确监管奖惩措施

5.3 完善规划保障体制

• “一年一体检”

重点对城市发展运行和规划实施总体情况进行全面体检监测，对违反规划管控要求的行为进行及时预警。

• “五年一评估”

重点对规划阶段性实施情况进行综合评估，作为规划调整的重要依据。



乘胜前进

再接再厉