

《阳谷县郭屯镇国土空间规划（2021—2035年）》 批后公告

《阳谷县郭屯镇国土空间规划（2021—2035年）》已经阳谷县人民政府批复同意，现进行批后公告，公示内容如下：

一、规划范围

规划范围分为镇域、城镇开发边界范围两个空间层次。

镇域层次包含郭屯镇行政辖区内的全部国土空间，总面积5489.64公顷。

城镇开发边界范围总面积140.13公顷。

规划范围不作为镇（乡）间勘界和管辖的依据，邻界地区开展空间开发保护利用活动时，应做好与相邻镇（乡）的协调衔接。

二、规划期限

本规划期限为2021—2035年，规划基期年为2020年，近期至2025年，远期至2035年。

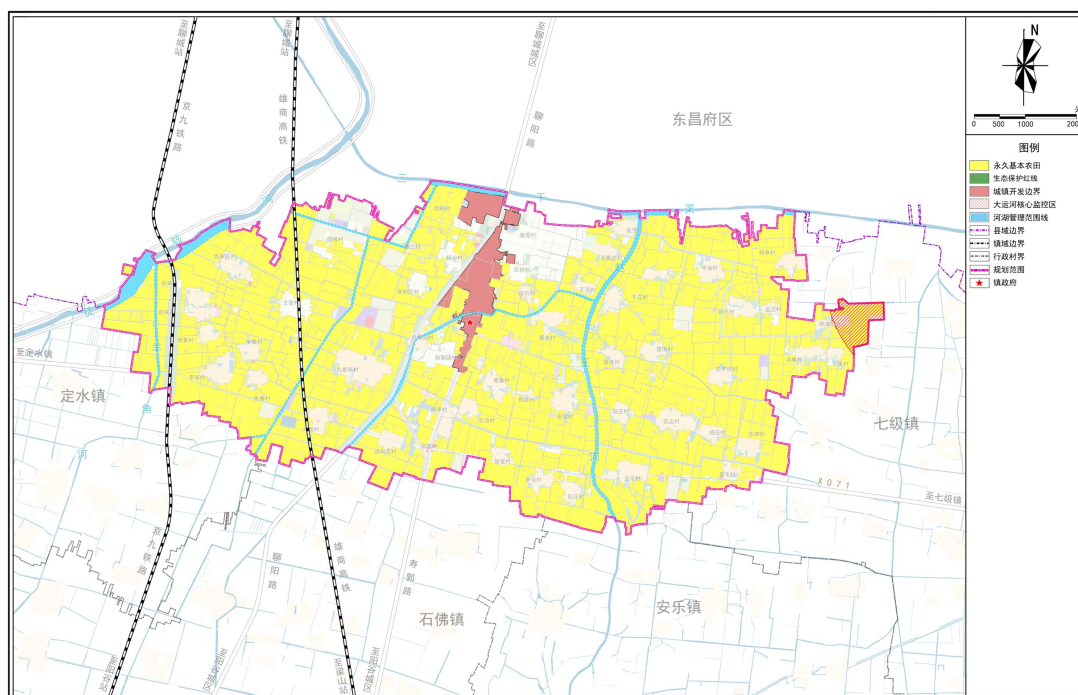
三、总体定位

落实省委、省政府各项部署和聊城市委、市政府及阳谷县委、县政府工作安排，落实上位规划发展定位要求，把郭屯镇建设成为阳谷县对聊城市中心城区经济联系的重要窗口；以发展农副产品加工、休闲观光为主的商贸型城镇。

四、严格落实底线约束

规划至2035年，全镇耕地保有量不低于37.73平方千米（5.66万亩），永久基本农田保护面积不低于36.41平方千米

(5.46 万亩), 生态保护红线面积不低于 0.33 平方千米, 城镇开发边界面积控制在 1.40 平方千米以内。

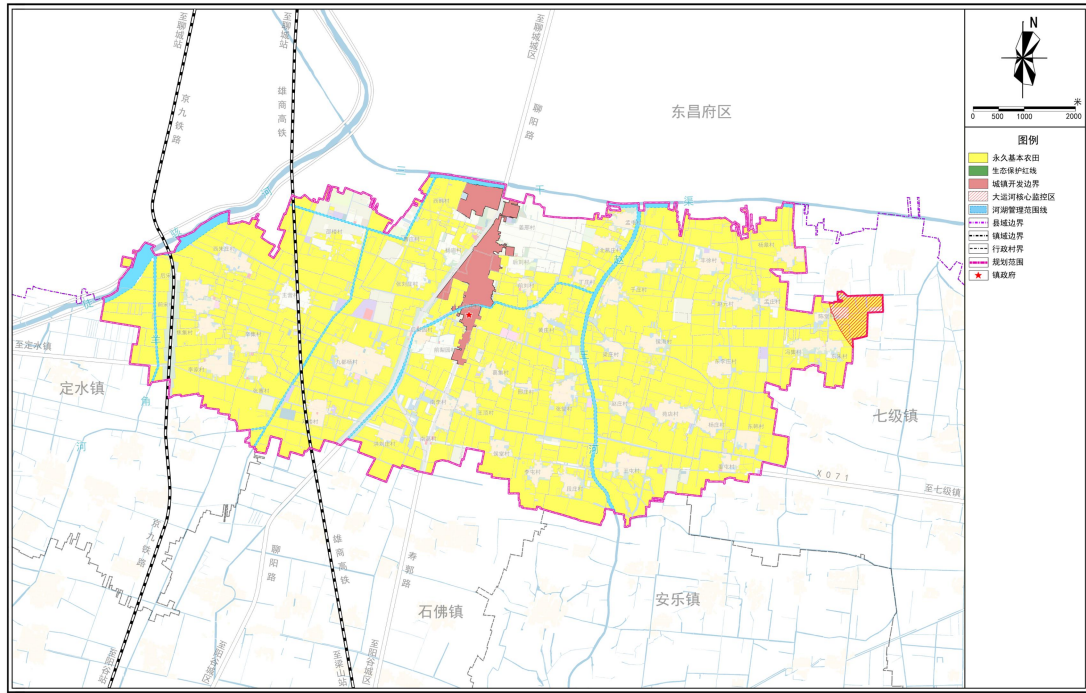


国土空间控制线规划图

五、构建国土空间开发保护总体格局

规划“一心两轴、三廊四区”的国土空间总体格局, 构建开放式、网络化、集约型、生态化的国土空间开发保护总体格局。

“一心”: 以镇驻地为主体的综合服务核心。“两轴”: 城乡融合发展轴(以聊阳路为发展轴北至聊城市中心城区, 南至阳谷城区)、城镇经济发展轴(以建设路为轴, 主要发展商业、办公、出行、日常生活的作用)。“三廊”: 赵王河生态廊道、三干渠生态廊道、徒骇河生态廊道。“四区”: 城镇居住区、高效农业种植区、农旅融合发展区、传统农业种植区。



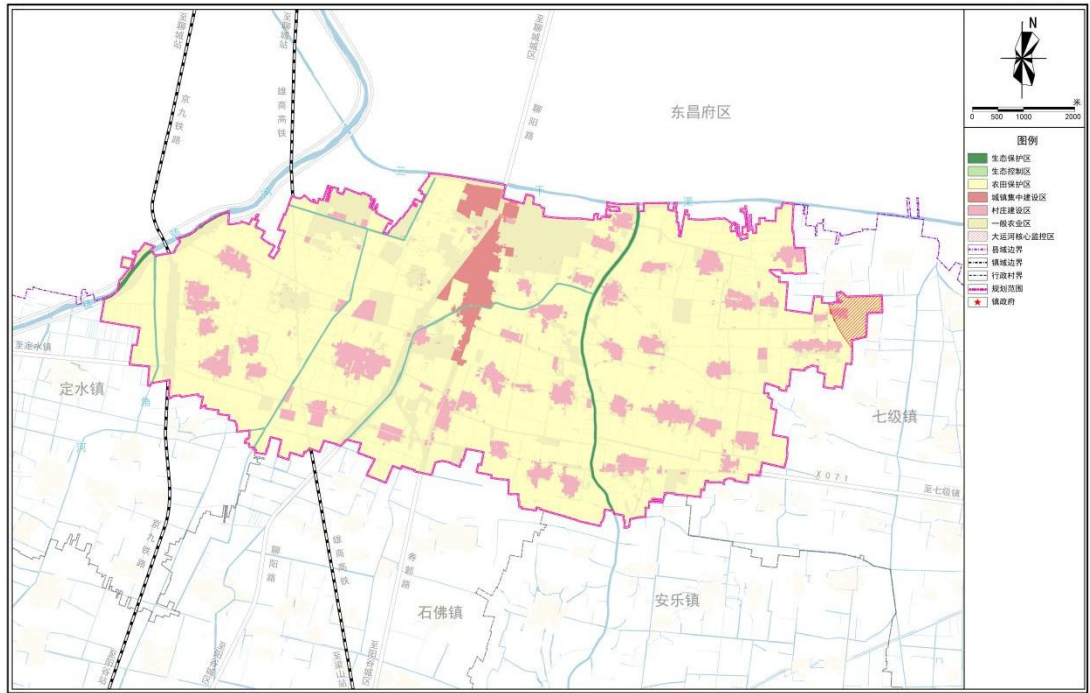
国土空间总体格局规划图

六、落实主体功能区定位

根据《阳谷县国土空间总体规划（2021—2035年）》，郭屯镇主体功能区类型为“农产品主产区”。

七、细化国土空间规划分区

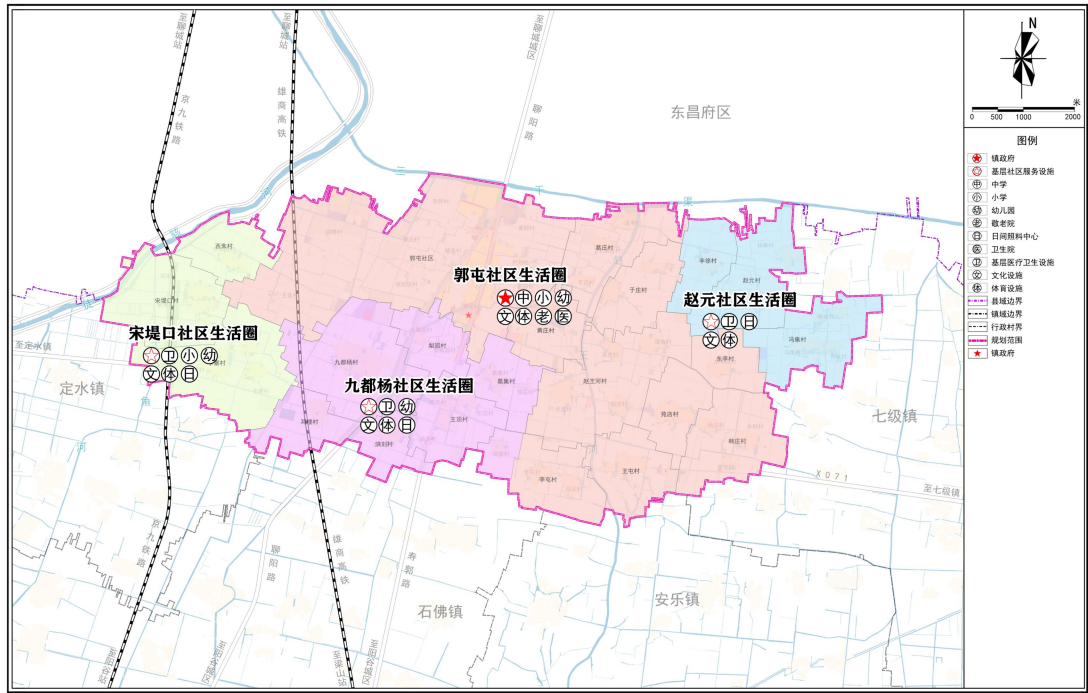
遵循全域全覆盖、不交叉、不重叠的原则，落实上位规划确定的生态保护区、生态控制区、农田保护区、城镇发展区、乡村发展区5个一级分区。将乡村发展区细化为村庄建设区和一般农业区2个二级分区。



国土空间规划分区图

八、提升公共服务设施水平

规划形成“镇驻地—新村中心—网格村（自然村）”三级公共服务体系，形成多层次、全覆盖、人性化的基本公共服务网络。镇驻地是城镇发展的核心区，应完善各项配套服务设施，形成具有区域带动力的中心。新村中心为社区生活圈服务中心，重点提升村庄人口承载能力和要素集聚水平，辐射带动周边村庄发展。网格村（自然村）完善基本公共服务设施，提升农村人居环境，推动村庄用地减量化发展。



公共服务设施规划图

九、完善镇域综合交通系统

构建多等级—网络状的交通联系结构，完善镇村路网体系。

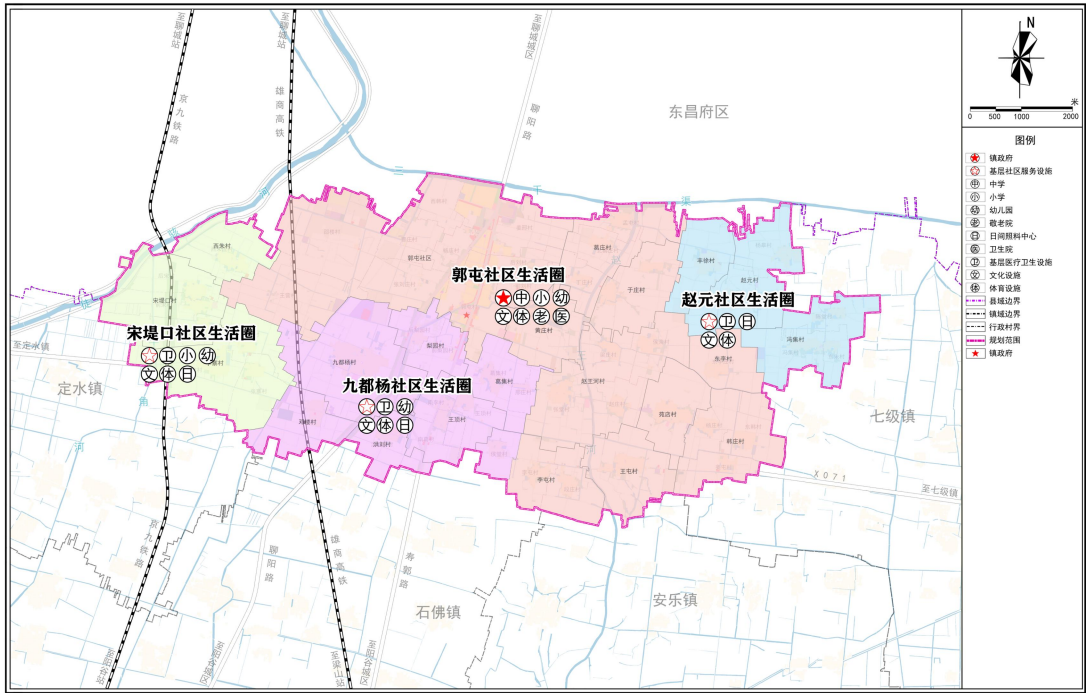
铁路：现状有京九铁路从镇域西侧穿过。落实上位规划确定的雄商高铁。

省道：聊阳路（S242）。

县道：落实 S242 临商线阳谷郭屯至寿张段改建工程（X017 寿郭路），坡七路（X071）。

镇域内部道路：镇域西部道路，形成“两横一纵”的路网穿过各村连接省县道至镇驻地。镇域东部道路，形成“三横三纵”的交通路网穿过各村连接省县道至镇驻地。

实施改造二级公路，规划乡道 7 米以上，连村道路宽度 6 米以上。



综合交通规划图