

# 《阳谷县七级镇国土空间规划(2021—2035年)》 批后公告

《阳谷县七级镇国土空间规划(2021—2035年)》已经阳谷县人民政府批复同意，现进行批后公告，公告内容如下：

## 一、规划范围

规划范围分为镇域、城镇开发边界范围两个空间层次。镇域层次包含七级镇行政辖区内的全部国土空间，总面积7338.57公顷。城镇开发边界范围总面积201.23公顷。

## 二、规划期限

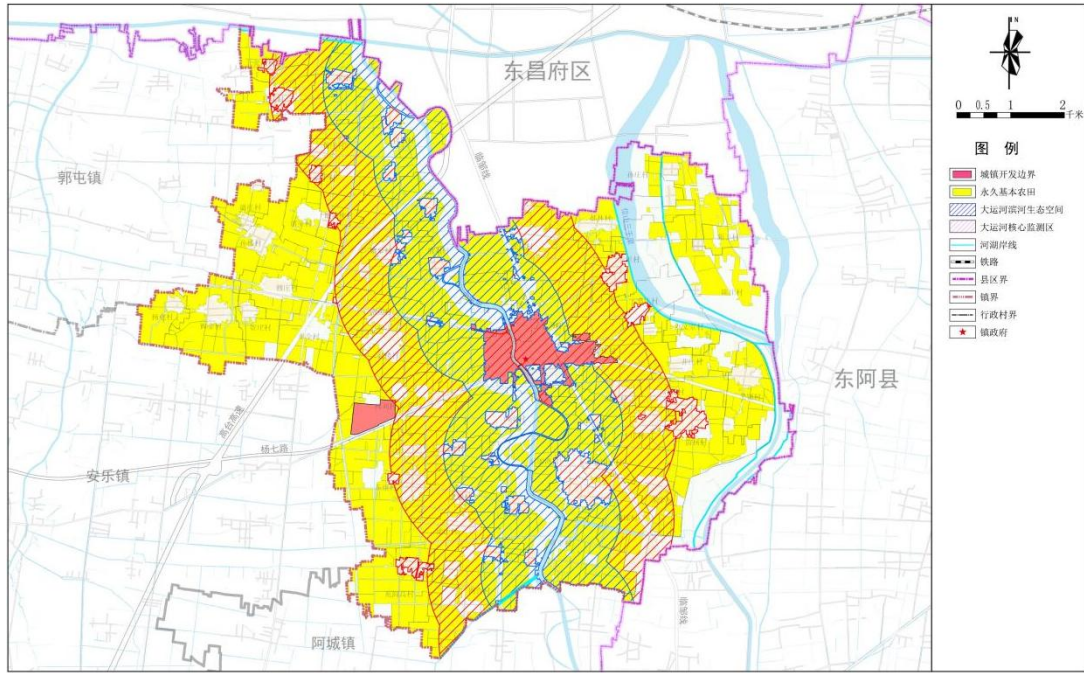
规划基期为2020年，规划期限为2021—2035年，近期到2025年，远期到2035年。

## 三、总体定位

落实省委、省政府各项部署和聊城市委、市政府及阳谷县委、县政府工作安排，落实上位规划发展定位要求，将七级镇打造成为以运河文化为底蕴，以文化旅游产业为特色，以种植业发展为主导，集运河文化、红色教育、休闲观光、生态农业、商业贸易于一体的运河文化旅游古镇。

## 四、严格落实底线约束

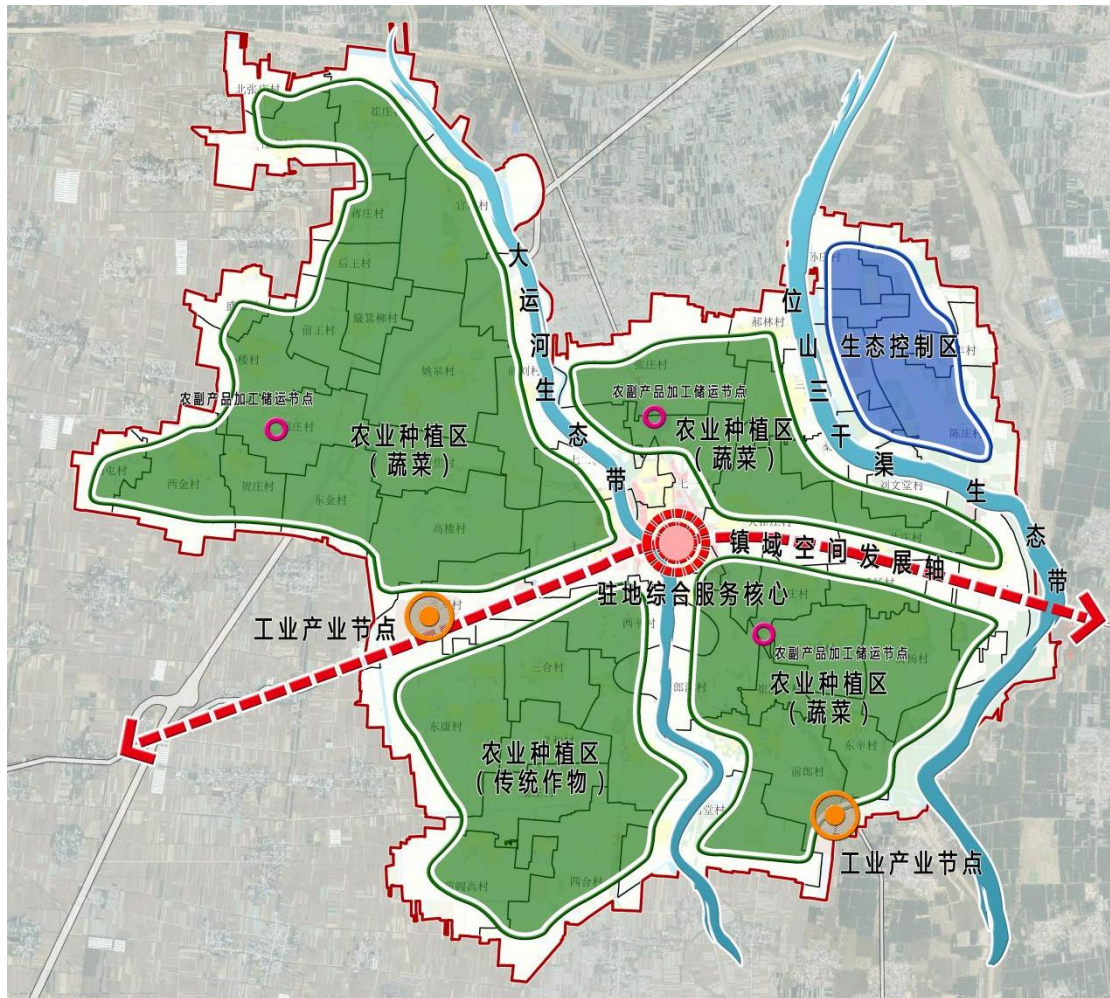
到2035年，全镇耕地保有量不低于5026.67公顷(7.54万亩)，永久基本农田保护面积不低于45.25平方千米(6.72万亩)；七级镇无生态保护红线；城镇开发边界面积控制在201.23公顷。



国土空间控制线规划图

## 五、构建国土空间开发保护总体格局

以区域功能业态、地理格局、水系、道路等为依据，构建发展轴线，明确发展分区及重要节点，确定七级镇国土空间总特格局为“一核、一轴、两带、五区、多节点”。



国土空间总体格局规划图

一核：指驻地综合服务核心，是全镇的经济、文化、行政、教育中心，同时也是大运河文化展示的主要区域。

一轴：指沿X019形成的镇域空间发展轴，串联镇区综合服务核心和工业产业节点，是城镇主要发展方向；

两带：指沿大运河和沿位山三千渠形成的两条生态带，大运河生态带也是京九运河服务集聚带的组成部分。

五区：指四片农业种植区和一处生态控制区，其中农业种植区以蔬菜种植为主。

多节点：指镇域范围内多处工业产业节点、农副产品加工物

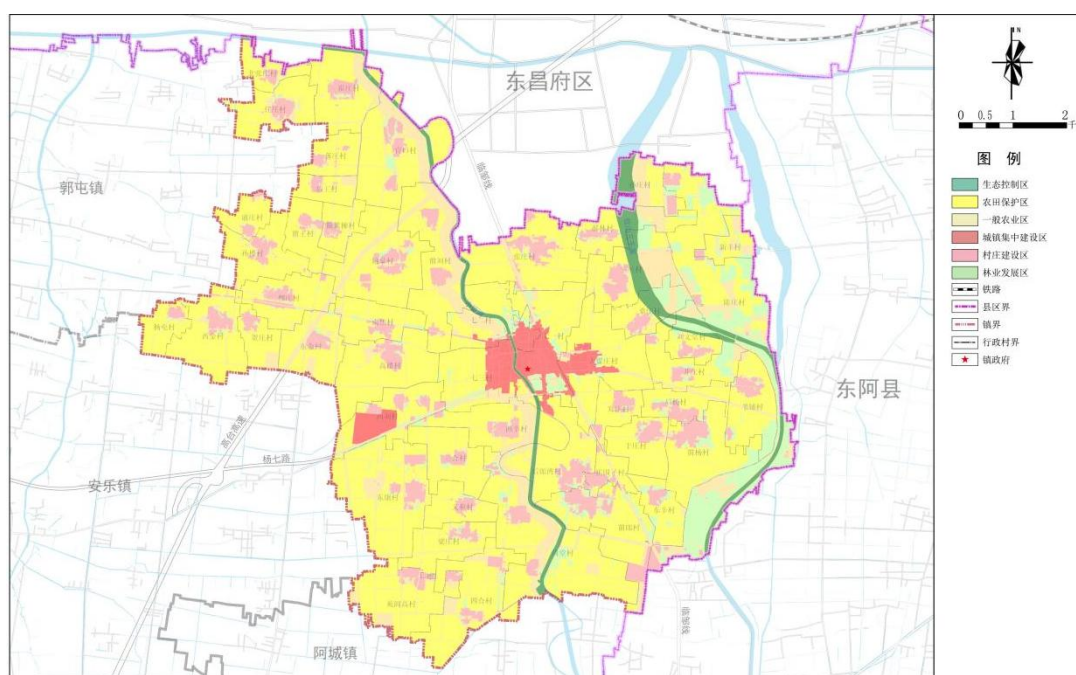
流节点。

## 六、落实主体功能区定位

根据阳谷县国土空间总体规划主体功能分区，七级镇为农产品主产区。

## 七、细化国土空间规划分区

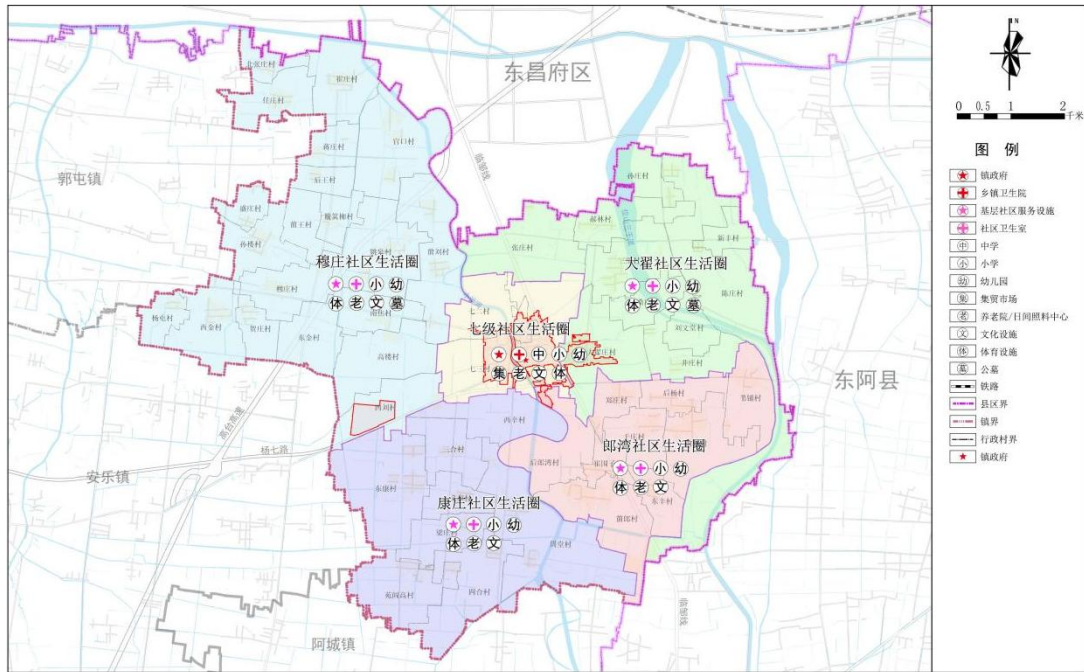
坚持城乡统筹，落实规划分区。以国土空间的保护与保留、开发与利用两大管控属性为基础合理配置空间资源，在镇域层面划分为生态控制区、农田保护区、城镇发展区、乡村发展区四类一级规划分区。



国土空间规划分区图

## 八、提升公共服务设施水平

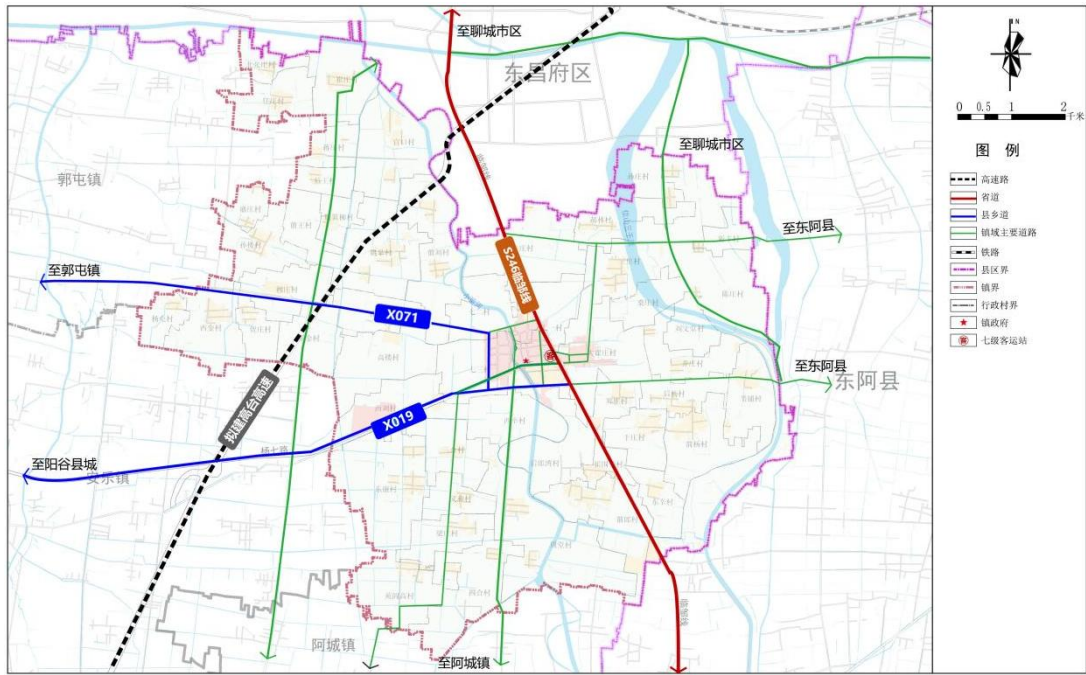
规划形成“镇级—社区级”两级公共服务体系，镇域公共服务设施配建分为城镇和农村两个模块进行。社区级分“社区生活圈中心—基层村”区别配置。



公共服务设施规划图

## 九、完善镇域综合交通系统

加强区域交通基础设施共建，强化与周边区域交通联系，全面提升与聊城都市区、阳谷县及相邻乡镇之间的运输效率；优化镇域交通网络布局，提升道路等级和路网规模，打通镇域重要节点，提升路网连通性；打造高效衔接的交通格局，构筑现代化、立体化的交通体系。构建多等级一网络状的交通联系结构，完善城乡路网体系。落实上位规划高台高速，高速出入口位于西侧安乐镇；规划拓宽S246（临邹线），道路红线宽度为44米；规划改线并拓宽X019（杨七路），疏解过境交通，新选线位于镇区南侧，红线宽度为40米；保留现状X071道路宽度和线形；推进“四好农村路”建设，进一步提升农村公路通达水平和服务功能；实施改造二级公路，规划乡道7米以上，连村道路宽度6米以上。



综合交通规划图