

《阳谷县西湖镇国土空间规划（2021—2035年）》

批后公告

《阳谷县西湖镇国土空间规划（2021—2035年）》已经阳谷县人民政府批复同意，现进行批后公告，公示内容如下：

一、规划范围

规划范围包括镇域和城镇开发边界范围两个空间层次。镇域层次包括西湖镇行政辖区全部国土空间，总面积69.53平方千米。规划范围内城镇开发边界总面积0.71平方千米。

二、规划期限

规划期限为2021年至2035年，基期年为2020年，近期至2025年，远期至2035年。

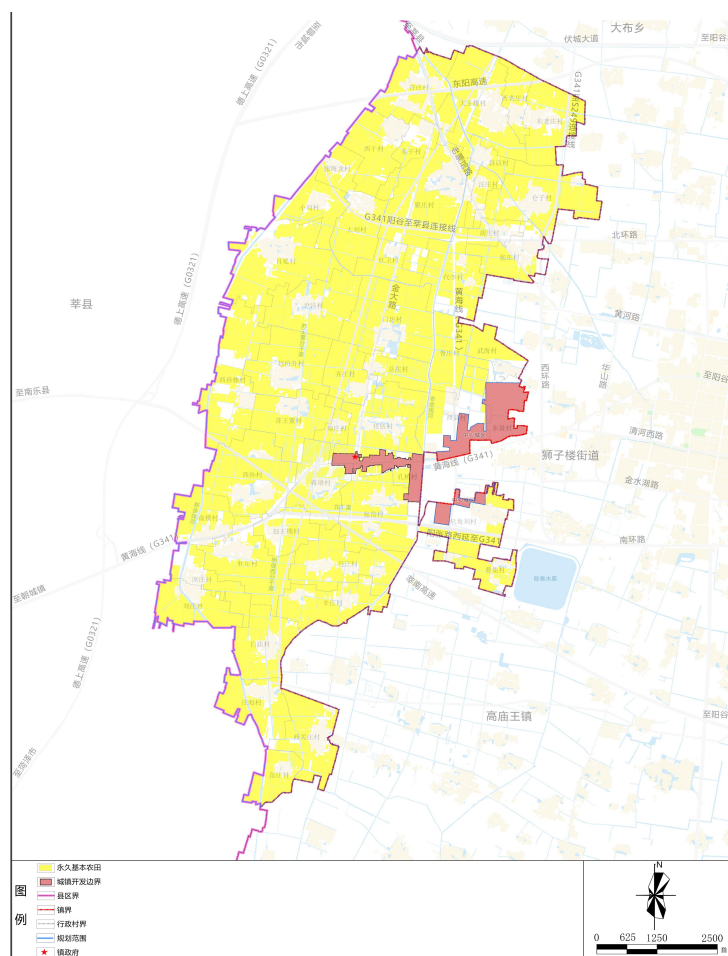
三、总体定位

落实省委、省政府各项部署和聊城市委、市政府及阳谷县委、县政府工作安排，落实上位规划发展定位要求，把西湖镇建设成光电产业强镇、生态宜居名镇、阳谷县重要商贸服务中心。

四、严格落实底线约束

规划至2035年，全镇耕地保有量不低于49.83平方千米（7.47万亩），永久基本农田保护面积不低于46.30平方千米

(6.94万亩), 不涉及生态保护红线, 规划范围内城镇开发边界面积控制在0.71平方千米。



国土空间控制线规划图

五、构建国土空间开发保护总体格局

落实区域发展战略和主体功能区战略, 以自然地理格局为基础, 立足国土空间开发保护现状, 坚守各类空间发展底线, 规划形成“一心两轴两带三区多节点”的国土空间总体格局, 构建开放式、网络化、集约型、生态化的国土空间开发保护总体格局。



国土空间总体格局规划图

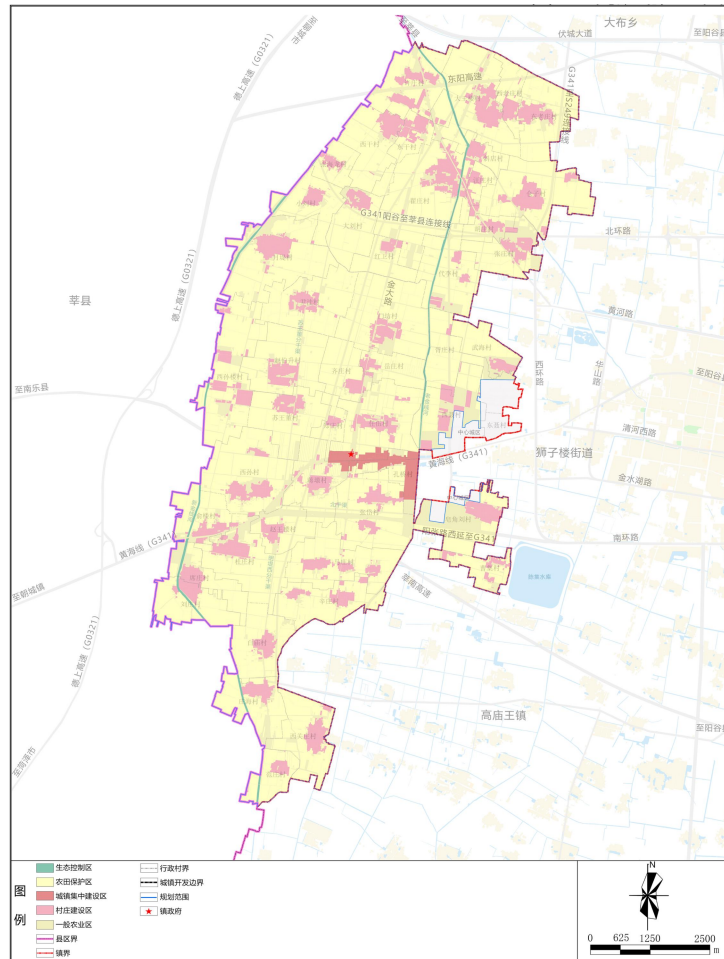
“一心”：指西湖镇镇区，依托光电产业园区，打造生态西湖，是整个镇域的行政、文化、娱乐、服务中心。“两轴”：指沿西外环路和黄海线（G341）形成的城镇发展主轴和产业协同发展轴。“两带”：指以新金线河和老金线河两条河流形成的生态风貌带。“三区”：指镇域北部以翟庄村为核心的优质大棚蔬菜种植区、镇域西部以杜庄村为核心的高效农业区、镇区的光电产业集聚区。“多节点”：分布在三大发展片区内的中心社区和基层村，作为该片区的产业发展的重要节点。

六、落实主体功能区定位

根据《阳谷县国土空间总体规划（2021—2035年）》，西湖镇主体功能区类型为“城市化地区”。

七、细化国土空间规划分区

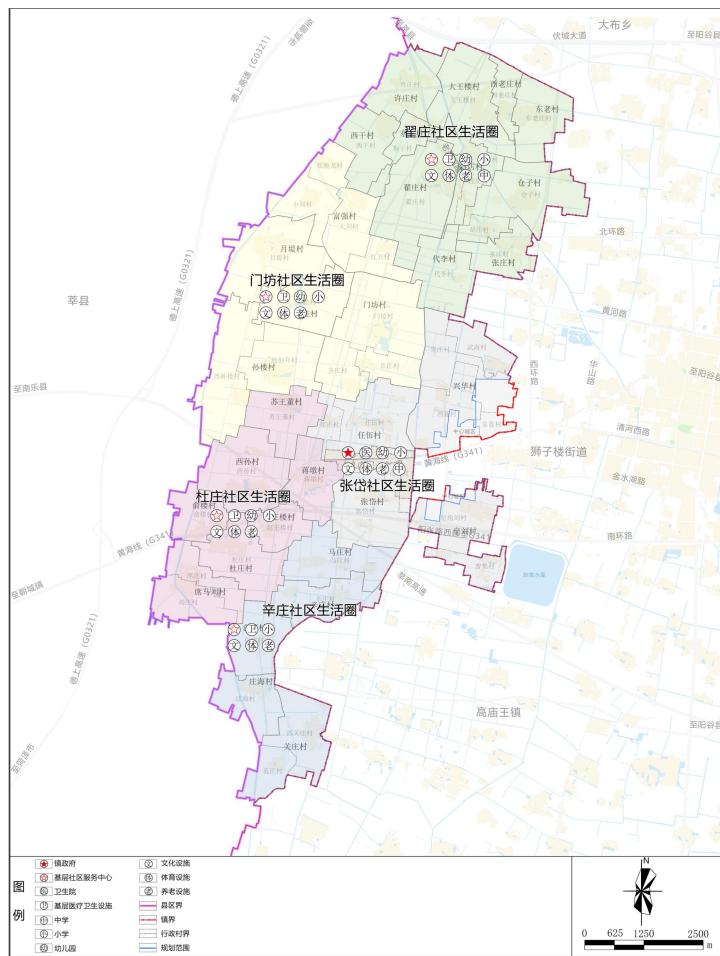
遵循全域全覆盖、不交叉、不重叠的原则，落实上位规划确定的生态控制区、农田保护区、城镇发展区、乡村发展区四类一级规划分区。将乡村发展区细化为村庄建设区和一般农业区2个二级分区。



国土空间规划分区图

八、提升公共服务设施水平

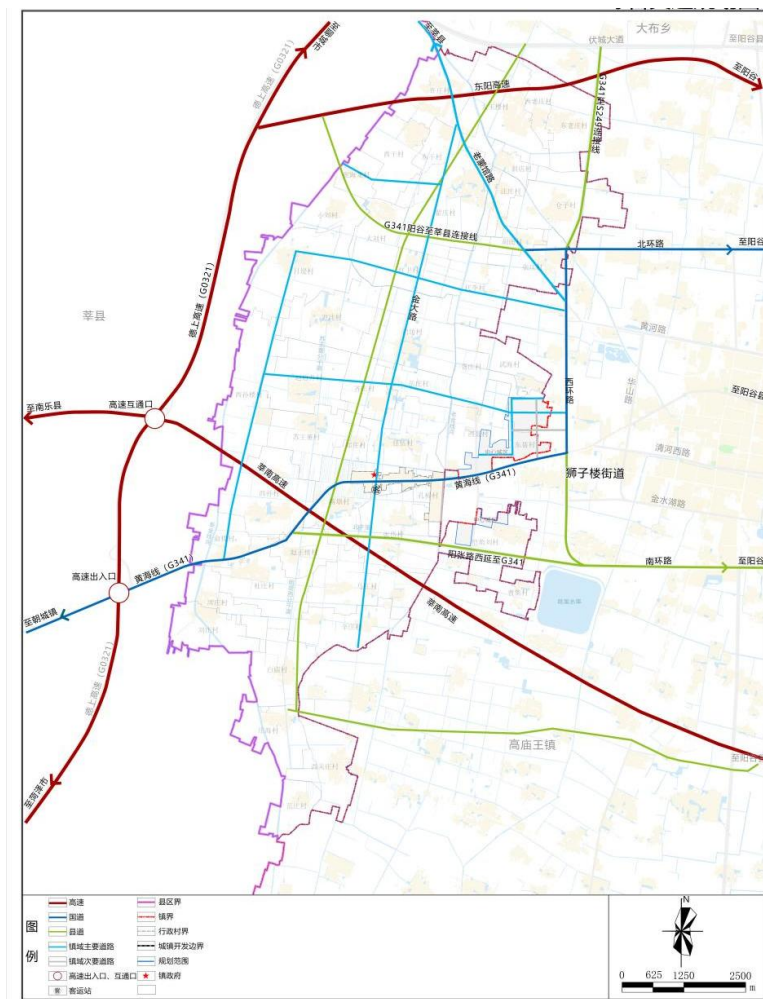
根据人口转移趋势和年龄结构变化特点，分城镇社区生活圈与乡村社区生活圈两个层次完善城乡教育、医疗、文化、体育、社会保障等公共服务设施配套。镇级服务中心为辖区内居民提供日常生活服务，配置各类综合医疗、文化教育、大型商业设施、农业科技服务、农村金融服务等品质型综合服务，成为服务带动乡村地区的核心节点。社区（村）级服务中心结合社区生活圈设置，提供基本公共服务设施、基础性生产服务设施和公共活动场所，实现公共服务均衡化发展。



公共服务设施规划图

九、完善镇域综合交通系统

加强区域交通基础设施共建，强化与周边区域交通联系，全面提升与聊城都市区、阳谷县及相邻乡镇之间的运输效率；优化镇域交通网络布局，提升道路等级和路网规模，打通镇域重要节点，提升路网连通性；打造高效衔接的交通格局，构筑现代化、立体化的交通体系。



综合交通规划图

规划构建多等级—网络状的交通联系结构，完善城乡路网体系。实施改造二级公路，落实莘南高速、东阳高速、黄海线(G341)等交通线路。